



دانشگاه آزاد اسلامی واحد اهر

فصلنامه‌ی علمی فضای جغرافیایی

سولماز احمدی باروق<sup>۱</sup>

مهدی حقیقت بین\*<sup>۲</sup>

سال بیست و پنج، شماره‌ی ۹۱  
پاییز ۱۴۰۴، صفحات 1-24

## تقویت بهره برداری از خدمات فرهنگی اکوسیستم در پارک های شهری با تاکید بر سازماندهی معنایی و ارزش های فرهنگی

تاریخ پذیرش: ۱۴۰۴/۱۰/۲۳

تاریخ دریافت: ۱۴۰۴/۰۷/۲۱

### چکیده

این پژوهش به بررسی تقویت بهره‌برداری از خدمات فرهنگی اکوسیستم (CES) در پارک‌های شهری از طریق چارچوب سازماندهی معنایی و ارزش‌های فرهنگی می‌پردازد و از مطالعه موردی تطبیقی دو شهر زنجان (با بافت فرهنگی ترکی) و سنندج (با بافت فرهنگی کردی) در ایران استفاده می‌کند. هدف اصلی، بررسی رابطه بین سازماندهی معنایی منظر پارک‌ها، که شامل تجربیات زیبایی‌شناختی، عناصر نمادین، پیکربندی فضایی، الگوهای استفاده، ساختارهای روایی و ارزش‌های اجتماعی-فرهنگی است و میزان منافع درک‌شده خدمات فرهنگی اکوسیستم توسط کاربران است. این تحقیق با اتخاذ یک رویکرد روش‌شناسی ترکیبی، تکنیک‌های کیفی (مصاحبه‌های نیمه‌ساختاریافته با متخصصان بومی) و کمی (پرسشنامه‌های ساختاریافته و نقشه‌برداری شناختی) را برای جمع‌آوری و تحلیل داده‌های ۱۵۰ بازدیدکننده از هر پارک ادغام می‌کند. انتخاب این دو شهر با وجود معیارهای مدیریتی و کالبدی مشترک، به دلیل هویت فرهنگی متمایز آنها صورت گرفته که امکان تحلیل بین‌فرهنگی را فراهم می‌کند. تحلیل کمی داده‌های پرسشنامه‌ای (n=300) با ضریب همبستگی پیرسون، رابطه مثبت و بسیار معناداری را در هر دو پارک نشان داد (I=۰/۷۳۳ برای زنجان و I=۰/۸۱۶ برای سنندج، p<۰/۰۰۱). تحلیل رگرسیون سهم قابل توجه متغیر مستقل را تأیید کرد، به طوری که سازماندهی معنایی به تنهایی ۵۳/۳٪ از واریانس بهره‌برداری از خدمات فرهنگی اکوسیستم در زنجان و ۶۶/۶٪ را در سنندج تبیین نمود. آزمون t مستقل اختلاف میانگین معنادار بالاتری را در نمره هر دو متغیر در پارک سنندج (با بافت فرهنگی کردی) نسبت به زنجان آشکار کرد (p<۰/۰۰۱). افزون بر این، تحلیل واریانس (ANOVA) تأثیر معنادار سطح تحصیلات و میزان مراجعه بر درک بهره‌برداری از خدمات فرهنگی اکوسیستم را نشان داد (p<۰/۰۵). میانگین نمره گویه‌های «هنرهای زنده بومی» و «مراسم قومی» در سنندج به طور چشمگیری بالاتر بود که نقش تعیین‌کننده زمینه فرهنگی خاص را تأکید می‌کند. در کنار یافته‌های کیفی که بر اهمیت خاطره‌سازی جمعی تأکید داشتند، نتایج کمی قویاً از این استدلال پشتیبانی می‌کنند که راهبردهای طراحی معنایی وابسته به زمینه، کلید تقویت بهره‌برداری از خدمات غیرمادی اکوسیستم هستند. این مطالعه برنامه‌ریزی مبتنی بر شواهد را برای یکپارچه‌سازی روایت‌های بومی و تعامل جامعه در مدیریت پارک‌ها پیشنهاد می‌دهد. تحقیقات آینده باید به بافت‌های فرهنگی دیگر در ایران گسترش یابد و از روش‌های مشارکتی پیشرفته‌تر برای کشف لایه‌های معنایی مناظر فرهنگی استفاده کند.

**واژگان کلیدی:** خدمات فرهنگی اکوسیستم (CES)، سازماندهی معنایی، تحلیل بین‌فرهنگی، روش‌شناسی ترکیبی، بهره‌برداری خدمات فرهنگی اکوسیستم

<sup>۱</sup> دانشجوی دکتری معماری منظر، گروه معماری، دانشکده هنر، دانشگاه تربیت مدرس، تهران، ایران.

<sup>۲</sup> نویسنده مسئول: گروه معماری، دانشکده هنر، دانشگاه تربیت مدرس، تهران، ایران. ایمیل: haghghatbin@modares.ac.ir

## مقدمه

پارک‌های شهری به عنوان اجزای حیاتی زیرساخت‌های سبز، منافع اکولوژیکی، اجتماعی و فرهنگی متعددی برای ساکنان فراهم می‌کنند که با افزایش شهرنشینی، اهمیت آن‌ها برای حفظ رفاه و کیفیت زندگی بیشتر شده است (Dai et al., 2019). (312) این فضاها دیگر صرفاً مکان‌های تفریحی نیستند، بلکه به شریان‌های حیاتی شهرهای مدرن تبدیل شده‌اند که نقش‌های متعددی ایفا می‌کنند: بهبود کیفیت هوا و تنوع زیستی، تسهیل تعاملات اجتماعی، و میزبانی رویدادهای فرهنگی. همچنین، آن‌ها در ارتقای سلامت جسمی و روانی و ایجاد ارزش اقتصادی از طریق گردشگری و افزایش ارزش املاک نقش دارند. ارتباط انسان و طبیعت پس از انقلاب صنعتی متحول شد و در قرن اخیر در قالب «خدمات اکوسیستم» بیان گردید (Dade et al., 2020: 341). گسترش شهرها تحت تأثیر دیدگاه‌های مختلفی در شکل‌گیری فضاهای سبز بوده است، از تسلط بر طبیعت تا همزیستی با آن، رویکردهای طبیعت‌گرایانه نوین و نگرش به طبیعت به عنوان نماد فرهنگ (Hadafi, 2022: 230; Souzanchi & Ahmadi, 2024: 94). Barough, 2024: 94. از دهه ۱۹۹۰، بوم‌شناسی تأثیر فرهنگ بر ساختار اکوسیستم‌ها را بررسی کرد و طبیعت را حامل معانی انتقال‌یافته ویژگی‌های منظر دانست، هرچند این رویکرد در چارچوب پست‌مدرنیسم عمدتاً به استفاده از نمادها و پارک‌های موضوعی محدود شد (Taghvaei, 2011: 129). در آغاز قرن بیست‌ویکم، مفهوم «خدمات اکوسیستم» به عنوان راهکاری عملی برای پیوند انسان و طبیعت، بهبود کیفیت زندگی و تأکید بر نقش اجتماعی-فرهنگی انسان در تحول فضای سبز مطرح شد (Dade et al., 2020: 220). بر این اساس، پارک‌ها به عنوان بخش جدایی‌ناپذیر اکوسیستم شهری، طیف وسیعی از خدمات ملموس و غیرملموس را ارائه می‌دهند (Sadeghi et al., 2022: 45). در سال‌های اخیر توجه گسترده‌ای به خدمات فرهنگی اکوسیستم (CES) در مطالعات منظر و طراحی شهری شده است. پژوهش‌ها نشان داده‌اند که الگوهای فضایی پارک‌های شهری نقش مهمی در شکل‌دهی به ادراک شهروندان از خدمات فرهنگی دارند. به عنوان نمونه، Bi et al (2024) نشان داد که ترکیب الگوهای منظر و تنوع پوشش گیاهی می‌تواند هم‌زمان بر چندین نوع CES از جمله تجربه زیبایی‌شناختی و هویت مکانی تأثیرگذار باشد. Song et al (2023) نشان داد که ترجیحات و ارزش‌های فرهنگی می‌توانند به هم‌افزایی یا تضاد میان انواع مختلف CES منجر شوند. Wang (2022) نیز در مطالعه‌ای بر جنگل‌های شهری، بیان کرد که زمینه‌های اجتماعی-فرهنگی بر نوع و شدت خدمات فرهنگی دریافت‌شده از فضاهای سبز اثرگذارند. با وجود غنای قومی و فرهنگی در ایران، مطالعات مربوط به خدمات فرهنگی اکوسیستم (CES<sup>۳</sup>) در این کشور از کاستی‌های بنیادین رنج می‌برد. پژوهش‌های موجود عمدتاً بر ویژگی‌های زیست‌محیطی یا تأثیرات روان‌شناختی عمومی متمرکز بوده و به شناسایی و فهرست‌برداری از خدمات فرهنگی اکوسیستم یا سنجش رضایت از امکانات موجود بسنده کرده‌اند (Jangi et al., 2020; Sadeghi et al., 2022). برای نمونه، مطالعه Nosrati et al (2024) بر ارزش بازیابی روانی پارک‌های کوچک مرکزی برای نوجوانان متمرکز بوده، در حالی که پژوهش Rasthadiv et al (2024) در تحلیل خدمات فرهنگی در پارک شانو در مریوان (استان کردستان) بیشتر به ویژگی‌های زیست‌محیطی یا تأثیرات روان‌شناختی بر رفاه کاربران پرداخته است. اگرچه برخی مطالعات به بررسی ترجیحات کاربران پرداخته‌اند، از جمله تحقیق Bahriny & Bell (2021) که نشان داد پارک‌های مدرن به دلیل فرصت‌های تفریحی و اجتماعی بیشتر در ایران ترجیح داده می‌شوند، اما عناصر طراحی سنتی همچنان جذابیت دارند؛ یا مطالعه Shahhoseini et al (2015) که ترجیحات بصری بر اساس معیارهایی چون پیچیدگی و رمز و راز را در تبریز بررسی کرد، همچنین پژوهش‌های متعددی به بررسی کیفیت و رضایت‌مندی از پارک‌های شهری پرداخته‌اند. Kabiri et al (2020) به تعاملات اجتماعی و فرهنگی در فضاهای سبز شهری پرداخته‌اند. با این حال، بیشتر این پژوهش‌ها ماهیت توصیفی داشته و به طور مستقیم به رابطه «سازماندهی معنایی» و «خدمات فرهنگی اکوسیستم» نپرداخته‌اند و به‌طور سیستماتیک به لایه‌های معنی‌ساز و فرهنگی، به‌ویژه سازماندهی معنایی منظر، پرداخته نشده است.

<sup>3</sup> Cultural Ecosystem Services

بنابراین، شکاف پژوهشی اصلی در این حوزه مربوط به درک چگونگی تأثیر ارزش‌های معنایی و نمادین عناصر منظر در پارک‌های شهری ایران بر ادراک و بهره‌برداری از خدمات فرهنگی اکوسیستم است. این در حالی است که ادبیات بین‌المللی به‌طور فزاینده‌ای بر ذهنی، زمینه‌مند و تفسیری بودن ادراک CES تأکید دارد که ریشه در نظام‌های معنایی، نمادها، خاطرات جمعی و هنجارهای فرهنگی خاص هر جامعه دارد (La Rosa & Spyra, 2016; Riechers et al., 2016; Bertram & Rehdanz, 2015). مطالعات تطبیقی بین‌فرهنگی نیز نشان داده‌اند که معیارهای زیبایی‌شناختی یا روح مکان می‌توانند در بین فرهنگ‌های مختلف کاملاً متفاوت باشند (Wong & Domroes, 2005; Jiang et al., 2022). بررسی مطالعات داخلی و خارجی نشان می‌دهد که علی‌رغم توجه گسترده به خدمات فرهنگی در سطح جهانی، در ایران هنوز چارچوبی تلفیقی که ابعاد سازماندهی معنایی منظر و بستر فرهنگی-اجتماعی را همزمان مدنظر قرار دهد، وجود ندارد. این پژوهش در پی پاسخگویی به این پرسش است:

سازماندهی معنایی در پارک‌های شهری چگونه تعریف و ادراک می‌شود؟ و این سازماندهی چه ارتباطی با میزان بهره‌برداری از خدمات فرهنگی اکوسیستم دارد؟

این پژوهش، قصد دارد شکاف پژوهشی مطرح شده را پر کند و الگویی بومی برای تحلیل و ارتقاء خدمات فرهنگی در پارک‌های شهری ایران ارائه نماید. جامعه آماری شامل مراجعه‌کنندگان به پارک ملت زنجان و پارک مه للی (ملت) سندانج است. نمونه‌گیری به روش تصادفی ساده و در بازه‌های زمانی مختلف (صبح، بعدازظهر، عصر) و در روزهای کاری و پایان هفته انجام گرفت تا نمایندگی بهتری از جامعه حاصل شود. این مطالعه چارچوب نظری نوینی برای بررسی ارتباط ارزش‌های فرهنگی-معنایی، ادراک منظر و بهره‌برداری از CES ایجاد می‌کند و یافته‌های آن می‌تواند راهکارهای مبتنی بر شواهدی برای تقویت سازماندهی معنایی در طراحی، برنامه‌ریزی و مدیریت پارک‌ها به‌منظور افزایش بهره‌برداری از خدمات فرهنگی اکوسیستم و ارتقای کیفیت منظر ارائه دهد.

## مبانی نظری

خدمات فرهنگی اکوسیستم پارک‌های شهری و اهمیت بهره‌برداری از آنها

گزارش ارزیابی هزاره اکوسیستم (MEA, 2005) با بررسی تأثیر تغییرات اکوسیستم بر رفاه انسان، چارچوبی بنیادین برای طبقه‌بندی خدمات اکوسیستم در چهار دسته تأمین‌کننده، تنظیم‌کننده، پشتیبانی و فرهنگی ارائه نمود (MEA, 2005: 214). ماهیت CES اساساً ذهنی و ادراکی است و درک آن در بین جوامع مختلف متفاوت است. این خدمات، که شامل غنی‌سازی معنوی، تعامل اجتماعی و تجربیات زیبایی‌شناختی می‌شود، برای دستیابی به پایداری اجتماعی-اکولوژیک ضروری تلقی می‌گردند (Riechers et al., 2016: 161). در این زمینه، پارک‌های شهری به‌عنوان اصلی‌ترین مکان‌های بهره‌برداری از CES، نقش حیاتی در فراهم آوردن فرصت‌های ارتباط با طبیعت در محیط‌های شهری ایفا می‌کنند (Song et al., 2023: 84).

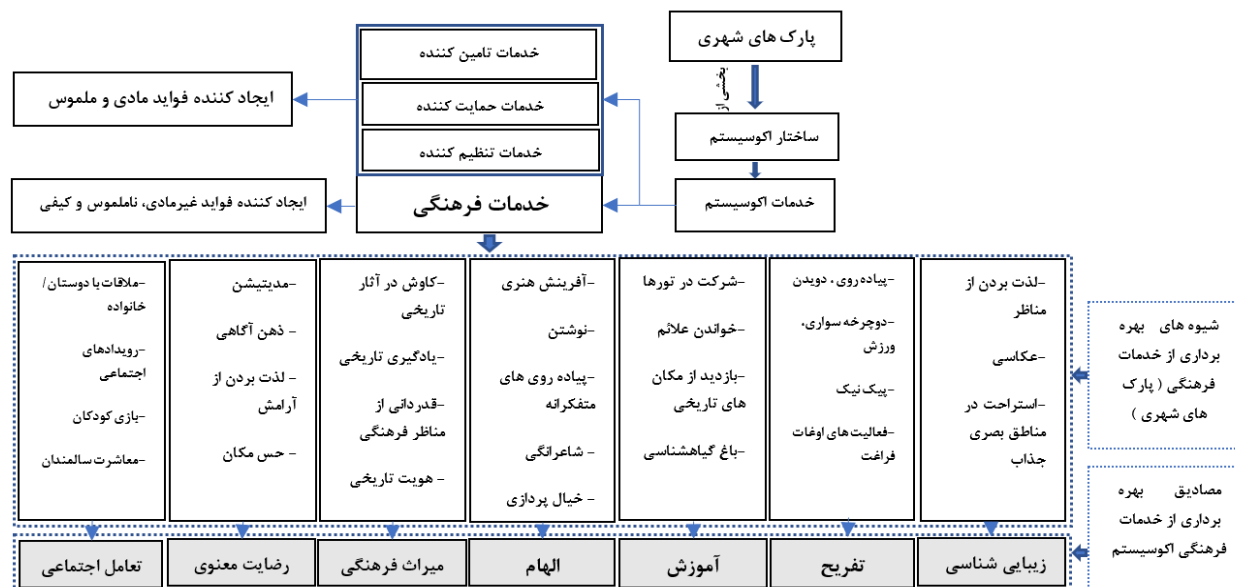
مصادیق بهره‌برداری از خدمات فرهنگی اکوسیستم در پارک‌های شهری

بازدیدکنندگان پارک‌های شهری از طرق مختلف از خدمات فرهنگی اکوسیستم بهره می‌برند و تجربیات متنوعی را کسب می‌کنند. بهره‌برداری بازدیدکنندگان از CES در پارک‌های شهری اشکال متنوعی دارد که بازتاب ادراک و تعامل آنان با محیط است.

- بهره‌برداری زیبایی‌شناختی: در پارک‌های شهری شامل لذت‌بردن از مناظر، عکاسی و استراحت در محیط با جذابیت بصری است که محتوای رسانه‌های اجتماعی (مانند عکس‌ها) گواهی بر این قدردانی است. مطالعات نشان می‌دهد تجمع عناصر منظر با ادراکات تفریحی همبستگی مثبت، اما با ادراکات زیبایی‌شناختی همبستگی منفی دارد، که حاکی از ترجیح مناظر متنوع‌تر از نظر زیبایی‌شناختی است (Angela et al., 2021: 164).

- بهره برداری تفریحی: شامل فعالیت‌هایی مانند پیاده‌روی، دوچرخه‌سواری و پیک‌نیک است. پارک‌ها فضاهای ضروری برای فعالیت بدنی و رفاه ذهنی (به‌ویژه در بحران‌ها) فراهم می‌کنند و الگوهای تفریحی متأثر از زمینه فرهنگی-اجتماعی هستند (Haines & Potschin, 2018: 47).
- بهره برداری آموزشی: از طریق شرکت در تورها، مطالعه علائم و بازدید از سایت‌های تاریخی/گیاهی صورت می‌گیرد و توسط ویژگی‌های خاص پارک هدایت می‌شود (Haines & Potschin, 2018: 52).
- الهام: شامل فعالیت‌هایی چون نقاشی، نویسندگی و پیاده‌روی تفکربرانگیز است که عمدتاً در پارک‌های خوش‌منظره یا دارای اهمیت فرهنگی متمرکز است (Song et al., 2023: 32).
- میراث فرهنگی: بهره‌برداری شامل کشف بناهای تاریخی، یادگیری تاریخ محلی و قدردانی از مناظر فرهنگی است. پارک‌ها به‌عنوان حافظان میراث فرهنگی عمل می‌کنند (MEA, 2005: 224).
- رضایت معنوی: شامل مدیتیشن، ذهن‌آگاهی و تجربه آرامش طبیعت است و در پارک‌های خوش‌منظره تقویت می‌شود (Song et al., 2023: 63).
- تعامل اجتماعی: شامل ملاقات، شرکت در رویدادها و بازی است (Haines & Potschin, 2018: 114). طراحی و امکانات پارک و صداها طبیعی می‌تواند به طور قابل توجهی تعامل اجتماعی را تشویق کند (Heng et al., 2024: 75).

بهره‌مندی کامل از این مزایای غیرمادی که اهمیت آنها در ایجاد حس بهزیستی عموماً بیش‌تر از خدمات ملموس است (Bryce et al., 2016: 258)، تنها از طریق تعامل سازنده با طبیعت محقق می‌شود. شکل (۱)، به تجزیه و تحلیل و دسته‌بندی انواع خدمات فرهنگی ارائه شده توسط اکوسیستم‌های شهری، به ویژه پارک‌ها، می‌پردازد. همچنین شیوه‌های بهره‌برداری از خدمات فرهنگی اکوسیستم پارک‌های شهری و دسته‌بندی مصادیق بهره‌مندی غیرمادی انسان‌ها از طریق خدماتی همچون تعامل اجتماعی، آموزش و زیبایی‌شناسی و غیره را به صورت خلاصه نمایش می‌دهد.



شکل ۱: نمودار شیوه‌ها و مصادیق بهره‌برداری از خدمات فرهنگی اکوسیستم در پارک‌های شهری

Figure 1: Diagram of methods and examples of exploiting cultural ecosystem services in urban parks

عملکرد اکوسیستم، که ریشه در ظرفیت ذاتی آن دارد، تولید کالاها و خدماتی است که انسان‌ها از آن بهره‌مند می‌شوند (Vallés-Planells et al., 2014). در این میان، «خدمات فرهنگی اکوسیستم» (CES) ذاتاً غیرمادی، ذهنی و وابسته به تجربه

انسانی هستند (ME, 2005; La Rosa et al., 2016). یک منظر باکیفیت که از نظر زیبایی‌شناختی غنی، از نظر اکولوژیکی اصیل و از نظر فرهنگی معنادار باشد، بستر بهره‌برداری حداکثری از این خدمات را فراهم می‌کند (Schirpke et al., 2019; Kaplan et al., 1989). در این راستا، تحلیل کیفیت منظر از منظر ابعاد ادراکی و ارتباط آن با خدمات فرهنگی اکوسیستم، ضرورتی دوچندان می‌یابد.

#### ابعاد ادراکی کیفیت منظر پارک‌های شهری

سازماندهی معنایی عناصر منظر (مانند نمادها و هنرهای بومی) بر اساس ارزش‌های فرهنگی خاص هر جامعه، می‌تواند به تجربیات فرهنگی غنی‌تر و در نتیجه ارتقای کیفیت ادراکی منظر بینجامد. مطالعات نشان می‌دهند بهره‌برداری از خدمات فرهنگی اکوسیستم تنها به ویژگی‌های فیزیکی محیط وابسته نیست، بلکه تحت تأثیر عوامل فرهنگی، زمینه‌ای و ساختارهای ذهنی پیشین کاربران می‌باشد (Ode et al., 2008; Jiang et al., 2022). بر این اساس، پژوهش حاضر بر بررسی تأثیر ابعاد کیفیت منظر در میزان بهره‌برداری از خدمات فرهنگی اکوسیستم متمرکز است. ابعاد ادراکی کیفیت منظر متشکل از پنج شاخص کلیدی زیر است:

۱. بصری-زیبایی‌شناختی: شامل شاخص‌هایی مانند تنوع فرم، انسجام، یکپارچگی، جذابیت بصری و منظر است (ME, 2005; Bi et al., 2024; Tveit et al., 2006).
۲. بوم‌شناختی: بر اصالت طبیعی، تنوع زیستی، سلامت اکوسیستم و پیوستگی اکولوژیکی تمرکز دارد (Nassauer, 2011).
۳. روان‌شناختی-تجربی: به تجربه ذهنی کاربر از فضا می‌پردازد و شامل شاخص‌هایی مانند حس مکان، امنیت ادراکی، آرامش و خاطره‌انگیزی است (Hausmann et al., 2015; Krellenberg et al., 2001).
۴. اجتماعی-فرهنگی: بر همخوانی فرهنگی، هویت جمعی، مشارکت اجتماعی و حضور فعالیت‌های فرهنگی مشترک استوار است (Gobster et al., 2020).
۵. عملکردی: به قابلیت استفاده و دسترسی‌پذیری فضا، نگهداشت و انعطاف‌پذیری آن برای پاسخگویی به نیازهای مختلف کاربران اشاره دارد (ME, 2005; Haines-Young & Potschin, 2011).

کیفیت منظر پارک، مفهومی چندوجهی فراتر از زیبایی صرف است که از تعامل ابعاد بصری-زیبایی‌شناختی، بوم‌شناختی، روان‌شناختی-تجربی، اجتماعی-فرهنگی و عملکردی شکل می‌گیرد. چنین کیفیتی از تعامل پویای بین ویژگی‌های عینی محیط (ارزش‌های ملموس) و تفسیر ذهنی فرد (ارزش‌های ناملموس) شکل می‌گیرد (Tveit et al., 2006; Nassauer, 2011). این فرآیند ادراکی مستقیماً بر تجربه، رفتار و بهره‌برداری کاربران از محیط تأثیر می‌گذارد (Ahern, 2016; Daniel et al., 2012). اگرچه ابعاد عینی پیش‌نیازهای فیزیکی ارائه خدمات اکوسیستم هستند، اما پژوهش‌های فراوان تأکید دارند که درک و بهره‌برداری از منافع غیرمادی این خدمات (CES)، وابسته به ابعاد ذهنی کیفیت منظر، به ویژه ابعاد «روان‌شناختی-تجربی» و «اجتماعی-فرهنگی» است (Ode et al., 2008; Hausmann et al., 2015; Riechers et al., 2016). سازماندهی معنایی، به عنوان چارچوبی عملیاتی، در واقع سازوکاری است که از طریق آن، ابعاد ذهنی و ناملموس «کیفیت منظر» (که سنجش مستقیم آنها دشوار است) در قالب عناصر، الگوها و برنامه‌های قابل طراحی و مدیریت، متجلی می‌شود و چنین به نظر می‌رسد که ابعاد ادراکی کیفیت منظر و تقویت آن ارتباط مستقیم به ادراک سازماندهی معنایی پارک‌ها دارد که در ادامه سازماندهی معنایی پارک‌های شهری را شرح و بسط می‌دهیم.

سازماندهی معنایی منظر و بسط شاخص‌های موثر بر آن سازماندهی معنایی پارک‌های شهری، فضاهای سبز را به "کتاب زنده‌ای" تبدیل می‌کند که هویت، تاریخ و ارزش‌های جامعه را روایت می‌نماید (Moshari et al., 2019: 334). شاخص‌های کلیدی این سازماندهی از طریق مطالعات نظری شناسایی شده و به عنوان مبانی جمع‌آوری داده‌های میدانی مورد استفاده قرار می‌گیرند. این شاخص‌ها به باورها، نگرش‌ها و هنجارهای مشترک فرهنگی اشاره دارند که بر تعامل کاربران با محیط تأثیر می‌گذارند.

### ۱) نحوه استفاده و تجربه

-الگوهای تعامل اجتماعی: طراحی فضاهایی برای مراسم فرهنگی (مانند محافل شعر، جشن‌های ملی یا مراسم مذهبی) یا امکاناتی برای فعالیت‌های گروهی متناسب با سبک زندگی بومی (مانند زمین‌های ورزشی سنتی یا کارگاه‌های صنایع دستی) الگوهای تعامل اجتماعی خاصی را تشویق کرده و شیوه‌های فرهنگی را تقویت می‌کنند. (Zheng & Li, 2024: 67). پارک‌های شهری برای افزایش تعاملات اجتماعی و مشارکت جامعه حیاتی هستند (ME, 2005: 265؛ La Rosa et al., 2016: 147).

-حس مکان: فعالیت‌ها، رویدادها و تعاملات درون پارک به ایجاد "حس مکان" قوی و تعلق کمک می‌کنند. این ارتباط عاطفی از طریق برخورد‌های مکرر و سرمایه‌گذاری روان‌شناختی شکل می‌گیرد و فضای بی‌تمایز را به مکانی معنادار تبدیل می‌کند (La Rosa et al., 2016: 145؛ Fadaei Tamijani, 2020:29).

-خاطره‌سازی: ویژگی‌های طراحی پارک‌های شهری با تأکید بر عناصر زیبایی‌شناختی منحصر به فرد و فضاهای تأمل شخصی، بر تجربه فضایی و شکل‌گیری خاطرات فردی کاربران تأثیر مستقیم دارند (ME, 2005:258؛ Zheng & Li, 2024:46). ایجاد حس مکان قوی صرفاً محصول طراحی زیبایی‌شناختی نبوده، بلکه در گرو ظرفیت پارک برای تسهیل تعاملات اجتماعی و فعالیت‌های معنادار است. طراحی فیزیکی به عنوان کاتالیزور تعاملات اجتماعی عمل کرده و پیوندهای عاطفی و خاطرات جمعی را تقویت می‌نماید. بنابراین طراحان می‌بایست همزمان به فرم و کارکرد فضاها توجه نموده تا با پاسخگویی به نیازهای اجتماعی متنوع، دلبستگی مکانی و طنین فرهنگی را به حداکثر برسانند.

### ۲) روایت پردازی

-پیوند عاطفی با آیین‌های قومی و مذهبی: در جوامع متنوع، پارک‌ها باید فضایی برای بیان فرهنگ‌های مختلف باشند، که به طور بالقوه از طریق بخش‌های مجزا برای آیین‌های قومی یا مذهبی محقق می‌شود. این رویکرد فراتر از صرف تحمل به سمت پذیرش فعال و جشن گرفتن چندفرهنگی می‌رود (Sarra, 2014؛ La Rosa et al., 2016: 112؛ Haines, Potschin, 2018: 55).

-باورهای بومی: گنجاندن داستان‌ها، خاطرات و رویدادهای مرتبط با مکان پارک می‌تواند تجربه کاربری را عمیق‌تر و غنی‌تر کند. این روایت‌ها یک لایه فرهنگی منحصر به فرد را فراهم می‌کنند (Yang, 2024: 65؛ Haines, Potschin, 2018: 28).

-تاریخ شفاهی: ادغام روایت‌های بومی در نام‌گذاری عناصر پارک، تاریخ شفاهی را به "کتاب زنده‌ای" از داستان‌های محلی تبدیل می‌کند (Low & Altman, 1992:28؛ Haines & Potschin, 2018:168). توسعه مؤثر این روایت‌ها نیازمند تغییر از روایت فرهنگی غالب به رویکرد چندصدایی است که بیان فرهنگی متنوع را فعالانه تسهیل می‌کند (Golkar, 2011:258). عدم تحقق این امر موجب کاهش حس تعلق گروه‌های اقلیت و ایجاد "کتاب زنده" کمتر پویا و غیرنماینده می‌شود.

### ۳) بستر فرهنگی

-هنر عمومی: هنر عمومی شامل نصب مجسمه‌ها و دیوارنگاره‌هایی است که روایت‌ها و ارزش‌های اخلاقی جامعه را منتقل می‌کنند و به عنوان ابزاری قدرتمند برای افزایش جذابیت زیبایی‌شناختی، انسجام اجتماعی و تقویت هویت جامعه عمل می‌نمایند

(Yang,2024:58 ؛ Bahrami Nikou & Sajjadzadeh, 2019:36) این آثار همچنین قادر به فعال سازی مناطق کم کاربرد و ایفای نقش آموزشی هستند.

- حضور هنرهای زنده بومی: بستر تاریخی، اجتماعی و فرهنگی که پارک در آن قرار دارد، به شدت بر ارزش ها و معانی آن تأثیر می گذارد. به عنوان مثال، اجرای نقالی یا موسیقی فولکلور در محیط پارک ها باعث افزایش تعامل حسی-عاطفی و تقویت خاطره سازی جمعی می گردد (MEA, 2005؛ Fadaei Tamijani, 2020).

-هنجارهای اجتماعی: هنجارهای اجتماعی به عنوان قوانین نانوشته، ترجیحات بصری و الگوهای استفاده از فضاها را شکل می دهند و "گرامر" کتاب زنده شهر را دیکته می کنند (Yang,2024؛ Bahrami Nikou & Sajjadzadeh, 2019). هنر عمومی فراتر از زیباسازی، به عنوان رسانه ای پویا در گفتمان اجتماعی عمل کرده و باید به عنوان جزء جدایی ناپذیر حکمرانی شهری و توسعه جامعه در نظر گرفته شود (Bahrami Nikou and sajjadzadeh,2019;52). جدول (۱)، خلاصه مطالب مربوط به شاخص های سازماندهی معنایی، زیر شاخص هایش و منابع استنادی آن ها را نمایش می دهد.

#### ۴) عناصر نشانه ای و معنایی

- تداعی معانی و نمادها: این رویکرد شامل استفاده آگاهانه از عناصر معماری و تزئینات سنتی است که معانی خاص فرهنگی را برمی انگیزند. به طور مثال در باغ سازی سنتی چینی، "عناصر کوهستانی" به عنوان تصاویر فرهنگی اصلی ادغام شده و بر اهمیت زیبایی شناختی، کارکردی و معنوی آنها تأکید می شود (Liu & Li,2024؛ La Rosa et al., 2016؛ Taghvaei, 2011).

- نمادها مذهبی و اجتماعی: نمادهای مذهبی و اجتماعی، مانند نشانه ها و المان هایی با معانی فرهنگی، تاریخی یا اجتماعی عمیق، به هویت و خوانایی فضا کمک می کنند (Liu & Li, 2024: 80؛ Riechers et al., 2016: 116).

-طبیعت نمادین: پارک ها در جوامع متنوع نیازمند طراحی فراگیر با استفاده از نمادهای فرهنگی و گونه های بومی با معانی نمادین (مانند سرو به عنوان نماد جاودانگی در فرهنگ ایران) هستند (Kabiri et al.,2020؛ Sadeghi et al., 2022). اثربخشی این عناصر مستلزم درک عمیق از بستر فرهنگی بومی برای جلوگیری از سطحی گرایی و تقویت حس تعلق و هویت فرهنگی است.

#### ۵) حفظ حافظه تاریخی

- باززنده سازی میراث: احیا یا ادغام بناها یا محوطه های تاریخی در پارک ها (مانند یک قلعه قدیمی یا یک آسیاب آبی) به عنوان پیوندی ملموس با گذشته عمل می کند و به پارک اجازه می دهد تا روایت های تاریخی را در خود جای دهد. این امر برای حفظ حافظه شهری و هویت بومی حیاتی است (Rossi, 1982: 67؛ Riechers et al., 2016:25).

-یادمان های تاریخی: طراحی یادمان هایی برای رویدادهای مهم تاریخی یا قهرمانان ملی نیز مستقیماً به حافظه جمعی کمک می کند و بستری برای روایت پردازی فراهم می آورد (Sohag, 2024: 58). این سازه ها به عنوان شاهدان تاریخ شهر عمل می کنند (Riechers et al., 2016: 78).

-خاطرات جمعی: پارک های شهری به عنوان فضاهای حافظه ساز جمعی، نقش کلیدی در تقویت حس تداوم و تعلق اجتماعی ایفا می کنند (Rossi, 1982:69). با این حال، شهرنشینی شتابان با تهدید میراث تاریخی، منجر به از دست رفتن منابع فرهنگی تجدیدنپذیر و تضعیف هویت شهری می شود. بنابراین، تدوین سیاست های قوی برنامه ریزی شهری برای ادغام موثر عناصر تاریخی در توسعه فضاهای سبز جدید، به منظور حفظ اصالت و ارتباط فرهنگی در بافت شهری معاصر، ضروری است (Golkar, 2011).

جدول (۱)، خلاصه مطالب مربوط به شاخص های سازماندهی معنایی، زیر شاخص هایش و منابع استنادی آن ها را نمایش می دهد.

## جدول ۱- شاخص‌ها و زیرشاخص‌های سازماندهی معنایی در پارک‌های شهری

Table 1: Indices and sub-indices of semantic organization in urban parks

منبع	توضیح مختصر	زیرشاخص	شاخص اصلی
(MEA, 2005؛ La RoSa et al., 2016؛ Zheng & Li, 2024)	طراحی فضاهایی برای مراسم فرهنگی (مانند محفل‌های شعر، جشن‌های ملی، یا مراسم مذهبی). ایجاد امکاناتی برای فعالیت‌های گروهی متناسب با سبک زندگی محلی (مثل زمین‌های ورزشی سنتی یا کارگاه‌های صنایع دستی).	الگوهای تعامل اجتماعی	نحوه استفاده و تجربه
(Fadaei Tamijani, 2020؛ La Rosa et al., 2016)	فعالیت‌ها، رویدادها و تعاملاتی که در پارک رخ می‌دهند و به ایجاد حس مکان و تعلق کمک می‌کنند.	حس مکان	
(MEA, 2005؛ Zheng & Li, 2024)	شامل ویژگی‌هایی در طراحی پارک‌هاست که بر تجربه فضایی و شکل‌گیری خاطره‌های فردی کاربران تأثیر می‌گذارد.	خاطره سازی	
(Sarraf, 2014 ؛La Rosa et al., 2016 ؛ Haines & potschin, 2018)	در جوامع متنوع، پارک‌ها باید فضایی برای بیان فرهنگ‌های مختلف باشند (مثلاً بخش‌های مجزا برای آیین‌های اقلیت‌های قومی یا مذهبی).	پیوند عاطفی با آیین‌های قومی و مذهبی	روایت پردازی
(Haines & potschin, 2018؛ Yang, 2024)	شامل داستان‌ها، خاطرات و رویدادهایی که با مکان مرتبط هستند و به عمق و غنای تجربه کاربری می‌افزایند.	باورهای بومی	
(Low & Altman, 1992 ؛ Haines & Potschin, 2018)	استفاده از روایت‌های محلی در نام‌گذاری مسیرها، محل‌ها، یا المان‌های پارک (مانند نام‌گذاری خیابان‌ها به نام شخصیت‌های تاریخی).	تاریخ شفاهی	
(Bahrami Nikou & Sajjadzadeh, 2019 ؛Yang, 2024)	نصب مجسمه‌ها، دیوارنگاره‌ها، یا آثار هنری که روایت‌ها، اسطوره‌ها، یا ارزش‌های اخلاقی جامعه را منتقل می‌کنند.	هنر عمومی	بستر فرهنگی
(Fadaei Tamijani, 2020 ؛MEA, 2005)	شامل زمینه‌های تاریخی، اجتماعی و فرهنگی که پارک در آن قرار دارد و بر ارزش‌ها و معانی آن تأثیر می‌گذارد. به عنوان مثال اجرای نقالی یا موسیقی فولکلور در محیط پارک‌ها باعث افزایش تعامل حسی-عاطفی می‌گردد.	حضور هنرهای زنده بومی	
(Haines & potschin, 2018؛ Yang, 2024)	قوانین نانوشته جامعه که بر ترجیحات بصری و نحوه استفاده از فضا تأثیر می‌گذارد.	هنجارهای اجتماعی	

ادامه جدول ۱: شاخص ها و زیرشاخص های سازماندهی معنایی و ارزش های فرهنگی در پارک های شهری

Table ۱: Indicators and sub-indices of semantic organization and cultural values in urban parks

منبع	توضیح مختصر	زیرشاخص	خص اصلی
(Liu & Li, 2024 ؛La Rosa et al., 2016 ؛Taghvaei, 2011)	استفاده از عناصر معماری، الگوها، یا تزئینات سنتی که معانی خاصی را تداعی می کنند.	تداعی معانی و نمادها	عناصر نشانه ای و معنایی
(Riechers et al., 2016 ؛Liu & Li, 2024)	شامل نمادها، نشانه ها و المان هایی که دارای معانی فرهنگی، تاریخی یا اجتماعی هستند و به هویت و خوانایی فضا کمک می کنند.	نمادهای مذهبی و اجتماعی	
(Sarraf, 2014؛ Sadeghi et al., 2022)	کاشت گیاهان بومی یا گونه هایی که در فرهنگ محلی معنایی خاصی دارند (مثل سرو در فرهنگ ایران به عنوان نماد جاودانگی).	طبیعت نمادین	
(Rossi, 1982؛ Riechers et al., 2016)	احیای بناها یا محوطه های تاریخی درون پارک ها (مثل یک قلعه قدیمی یا یک آسیاب آبی).	باززنده سازی میراث	حفظ حافظه تاریخی
(Riechers et al., 2016؛ Sohang, 2024)	طراحی یادمان هایی برای رویدادهای مهم تاریخی یا قهرمانان ملی.	یادمان های تاریخی	
(Rossi, 1982؛ Taghvaei, 2011)	حافظه جمعی از رویدادها که در فضا منعکس می شود.	خاطرات جمعی	

## محدوده پژوهش

بافت فرهنگی ترکی و کردی و چگونگی ادراک منظر و طبیعت گرایی در آن

پژوهش حاضر با هدف بررسی تأثیر عوامل فرهنگی، پارک های شهری در دو شهر زنجان (با فرهنگ ترکی-آذری) و سنندج (با فرهنگ کردی) را انتخاب کرده است که دارای ویژگی های نسبتاً مشابه اما هویت فرهنگی متمایز هستند. این انتخاب مبتنی بر تفاوت های بارز فرهنگی در تاریخ، زبان، آداب و رسوم و ارزش های معنایی این دو شهر صورت گرفته است. وجود پارک های با هویت فرهنگی خاص (مانند پارک ملت (مه للی) در سنندج و پارک ملت در زنجان) و قابلیت دسترسی به داده های میدانی به دلیل سکونت پژوهشگران در این مناطق، از جمله دلایل این گزینش است. همچنین، رعایت معیارهای مدیریتی مشترک مانند دسترسی، امنیت و امکانات رفاهی در انتخاب پارک ها، به منظور افزایش اعتبار و تعمیم پذیری نتایج پژوهش در نظر گرفته شده است. این مقایسه به شناسایی شباهت ها و تفاوت های تجربه کاربری در دو بافت فرهنگی متفاوت کمک می کند و راهکارهای مبتنی بر ارزشهای فرهنگی برای طراحی و مدیریت پارک های شهری ارائه می دهد.

ارتباط انسان با طبیعت و شیوه بهره‌برداری از خدمات فرهنگی اکوسیستم (CES)، ریشه در لایه‌های عمیق فرهنگی، تاریخی و اجتماعی دارد. این ارتباط در دو بافت فرهنگی کردی (سندج) و ترکی-آذری (زنجان) دارای وجوه اشتراک و افتراق معناداری است که مستقیماً بر ادراک کیفیت منظر و اولویت‌های بهره‌برداری از پارک‌های شهری تأثیر می‌گذارد.

مردم کرد، با پیشینه زندگی عشایری و کوهستانی، رابطه‌ای قوی و صمیمانه با طبیعت خشن و شکوهمند زاگرس دارند. طبیعت در فرهنگ کردی نه تنها یک منبع معیشتی، که بخشی جدایی‌ناپذیر از هویت، اسطوره‌ها، موسیقی و شعر است (Taghvaei, 2011؛ Hadafi & Sarrafi Nik, 2022). این رابطه بر ابعاد «اجتماعی-فرهنگی» و «روان‌شناختی-تجربی» کیفیت منظر تأکید دارد، جایی که فضا به محلی برای تجلی «حس مکان»، «هویت جمعی» و «برگزاری آیین‌ها و مراسم گروهی» (مانند نوروز و مراسم عروسی) تبدیل می‌شود. طبیعت برای آنها یک «متن فرهنگی» غنی است که باید خوانده و تجربه شود (Taghvaei, 2011؛ Kabiri et al., 2020؛ Hadafi & Sarrafi Nik, 2022).

در مقابل، فرهنگ ترکی-آذری زنجان، با پیشینه شهرنشینی و تجارت کهن، رویکردی عمل‌گراتر و تفریح‌محورتر به طبیعت دارد. اگرچه عناصر طبیعی در فرهنگ آنان نیز مقدس و نمادین هستند (مانند احترام به چشمه‌ها و درختان کهن)، اما رابطه با طبیعت اغلب در قالب بهره‌برداری‌های ملموس و تفریحات خانوادگی بروز می‌یابد. این نگرش، ابعاد عملکردی و زیبایی‌شناختی کیفیت منظر را پررنگ‌تر می‌کند، جایی که پارک بیش از آنکه مکانی برای تجلی هویت قومی باشد، فضایی برای «استراحت».

«تفریح» و «تعاملات اجتماعی غیررسمی» و لذت بردن از مناظر زیبا و آرامش‌بخش است (Fadaei Tamijani, 2020؛ Bahrami Nikou & Sajjadzadeh, 2019; Ahmadi Barough, 2022).

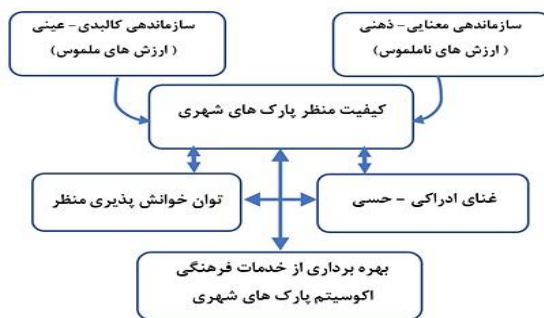
## روش تحقیق

روش تحقیق به کار رفته، توصیفی و همبستگی است. جامعه آماری شامل مراجعه‌کنندگان به پارک ملت زنجان و پارک مه‌لی (ملت) سندج بود. با استفاده از فرمول کوکران و با در نظر گرفتن خطای ۰/۰۵ و واریانس پیشینه، حجم نمونه ۱۵۰ نفر برای هر پارک تعیین شد. نمونه‌گیری به روش تصادفی ساده و در بازه‌های زمانی مختلف (صبح، بعدازظهر، عصر) و در روزهای کاری و پایان هفته انجام گرفت تا نمایندگی بهتری از جامعه حاصل شود.

## مدل مفهومی پژوهش

ارتقای کیفیت محیطی و منظری پارک‌های شهری، به عنوان کانون تمرکز این پژوهش، مستلزم حداکثرسازی پتانسیل بهره‌برداری از خدمات فرهنگی اکوسیستم (CES) در این فضاهاست. شکل (۲) (چارچوب نظری پژوهش) روابط مابین بهره‌برداری از خدمات فرهنگی اکوسیستم پارک‌های شهری را با کیفیت منظر پارک‌های شهری نمایان می‌کند. این نمودار همچنین نشان می‌دهد که؛ مناظر با کیفیت عینی و ذهنی بالا و با غنی‌سازی تجارب حسی، دریافت غیرمادی CES را تسهیل می‌کنند. هم‌افزایی این دو مکانیزم، پارک‌های شهری را از "فضای سبز عملکردی" به "اکوسیستم فرهنگی زنده" ارتقا می‌دهد. این تبدیل، شرط لازم برای تحقق کامل پتانسیل‌های CES در جوامع چندفرهنگی ایران (مانند زنجان و سندج) است. مطابق چارچوب نظری پژوهش و بر اساس نتایجی که از نظریه‌های مطرح شده در این پژوهش بدست آمد، دستیابی به ارتقای خوانش و ادراک منظر پارک‌های شهری مستلزم تقویت کیفیت منظر از طریق دو دسته مؤلفه‌ی اثرگذار است:

- سازماندهی کالبدی (ارزش‌های ملموس-بصری)، (شامل ویژگی‌های فیزیکی و عملکردی محیط).
- سازماندهی معنایی (ارزش‌های ناملموس-حسی)، (شامل ابعاد نمادین، تاریخی، فرهنگی و تجربی فضا).



شکل ۲: چارچوب نظری پژوهش

Figure 2: Theoretical framework of the research

اولویت بندی بین شاخصه های سازماندهی معنایی پارک های شهری در دو بافت فرهنگی

در این پژوهش با روش شناسی ترکیبی، داده ها از طریق پرسشنامه های ساختاریافته (تکمیل شده توسط ۲۰ متخصص معماری منظر و برنامه ریز شهری از جمع اساتید دانشگاهی و کارشناسان خبره این حوزه) و مصاحبه های نیمه ساختاریافته (با ۹ خبره محلی) جمع آوری شد. یافته های کمی نشان داد که "تفریح" و "تعامل اجتماعی" به عنوان نیازهای مشترک و اساسی در هر دو بافت فرهنگی کردی (سنندج) و ترکی (زنجان) مورد تأکید قرار گرفتند، اولویت بندی شاخص های معنایی عمیق تر، الگوهای متمایزی را آشکار کرد. در بافت کردی، شاخص «بستر فرهنگی» (با میانگین رتبه ۴/۶) و «روایت پردازی» به عنوان عوامل کلیدی تقویت کننده «ارزش های معنوی» و «الهام بخشی» شناسایی شدند. در مقابل، در بافت ترکی، شاخص های «نحوه استفاده و تجربه» و «حفظ حافظه تاریخی» بالاترین اولویت را از نظر کاربران داشتند. تحلیل رگرسیون به طور کلی تأثیر معنادار شاخص «نحوه استفاده و تجربه» ( $\beta=0/48$ ) را به عنوان قوی ترین پیش بینی کننده بهره برداری از CES، به ویژه در تقویت «حس مکان» و «انسجام اجتماعی» نشان داد. شاخص «بستر فرهنگی» در بافت کردی (سنندج) با میانگین رتبه ۴/۶ بالاترین اولویت را در بهره برداری از خدمات فرهنگی اکوسیستم (CES) دارا بوده است. نتایج رگرسیون چندگانه تأثیر معنادار این شاخص را با ضریب بتای ۰/۴۵ ( $p<0/01$ ) بر «ارزش های معنوی» و «الهام بخشی» نشان داد. به طور خاص، زیرشاخص «خاطره سازی از طریق فعالیت های فرهنگی» به عنوان مؤثرترین عامل شناسایی گردید. داده های کیفی به صورت همسو حاکی از آن بود که ۸۹٪ مصاحبه شوندگان (۸ از ۹ نفر)، وجود هنر عمومی بومی و فضاهای انعطاف پذیر برای فعالیت های فرهنگی را شرط لازم برای خاطره سازی و تقویت حس تعلق دانسته اند. اجرای آیین های محلی و کارگاه های صنایع دستی، پارک را به فضایی با خاطرات جمعی تبدیل می کند. در نهایت، تلفیق «بستر فرهنگی» با زیرشاخص «خاطره سازی» از طریق فعالیت های مشارکتی، به عنوان قوی ترین پیش بینی کننده بهره برداری از CES در هر دو بافت شناسایی شد.

ابزار گردآوری داده ها

ابزار اصلی پژوهش، دو پرسشنامه محقق ساخته است که برای هر پارک به طور جداگانه طراحی شد. هر پرسشنامه شامل سه بخش است:

- الف: اطلاعات دموگرافیک شامل سن، جنس، سطح تحصیلات، میزان مراجعه به پارک، و هدف اصلی مراجعه.
- ب: سؤالات شناختی مبتنی بر عکس ها و نقشه های ارائه شده در مقاله (شکل های ۵ تا ۸ برای زنجان و شکل های ۱۰ تا ۱۳ برای سنندج). این سؤالات با استفاده از مقیاس لیکرت ۵ نقطه ای (۱= اصلاً تا ۵= بسیار) طراحی شدند.

ج: ارزیابی شاخص «بستر فرهنگی خاطره‌ساز» با ۶ گویه که بر اساس جدول (۱) مقاله استخراج شدند. این گویه‌ها نیز با مقیاس لیکرت ۵ نقطه‌ای (۱= کاملاً مخالف تا ۵= کاملاً موافق) اندازه‌گیری شدند. گویه‌ها شامل موارد زیر هستند:

۱. انتقال داستان‌ها و ارزش‌های فرهنگی از طریق آثار هنری،
  ۲. فراهم‌بودن فرصت برای مشاهده یا مشارکت در هنرهای زنده بومی،
  ۳. همخوانی طراحی پارک با هنجارهای اجتماعی،
  ۴. قابلیت برگزاری مراسم و آیین‌های قومی،
  ۵. خاطره‌انگیز بودن محیط پارک،
  ۶. بهره‌مندی از خدمات و ویژگی‌های فرهنگی پارک (به طور کلی).
- روایی پرسشنامه‌ها توسط ۱۰ متخصص معماری منظر و برنامه‌ریزی شهری تأیید شد. پایایی آن نیز با اجرای آزمایشی روی ۳۰ نفر و محاسبه آلفای کرونباخ ۰/۸۷ برای زنجان و ۰/۸۹ برای سمنجان به دست آمد که نشان‌دهنده پایایی بالای ابزار است. روش تجزیه و تحلیل داده‌ها

داده‌ها با نرم‌افزار SPSS نسخه ۲۶ و با بهره‌گیری از آمار توصیفی (میانگین، انحراف معیار) و استنباطی تحلیل شدند. برای آزمون فرضیه‌ها از ضریب همبستگی پیرسون، آزمون t مستقل، رگرسیون خطی و تحلیل واریانس (ANOVA) استفاده گردید. سطح معناداری تمامی آزمون‌ها ۰/۰۵ در نظر گرفته شد.

## یافته‌ها

### پارک ملت زنجان

بهره‌وری پارک جنگلی شهری ملت در زنجان با جمعیت ۲۵۰ تا ۵۰۰ هزار نفر دارای اهمیت ویژه‌ای است. موقعیت استراتژیک این شهر در مسیر ترانزیتی تهران-تبریز-بازرگان و برخورداری از امکانات ارتباطی ممتاز، نقش کلیدی به آن می‌بخشد. قرارگیری در مجاورت منطقه توسعه‌یافته مرکزی ایران با فاصله ۳۰۰ کیلومتری از پایتخت و همجواری با ۷ استان، موقعیتی منحصر به فرد ایجاد کرده است. واقع شدن در منطقه مرتفع کوهستانی شمالغرب کشور، بستر مناسبی برای توسعه پایدار فراهم نموده است. شکل (۳)، (سمت راست)، موقعیت مکانی پارک ملت را در محدوده سطح شهر زنجان و (سمت چپ)، عکس هوایی پارک ملت زنجان را نمایش می‌دهند.



شکل ۳: (سمت راست). نقشه موقعیت پارک ملت بر نقشه شهر زنجان. (سمت چپ). عکس ماهواره ای پارک ملت زنجان (منبع: اقتباس و بازطراحی از سازمان منابع طبیعی استان زنجان)

**Figure 3: (Right) Location map of Mellat Park on the map of Zanjan city and (Left) Satellite photo of Mellat Park, Zanjan (Source: Adapted and redesigned from the Natural Resources Organization of Zanjan Province)**

با بررسی داده های جمع آوری شده، می توان به تنوع کاربری های موجود در پارک ملت پی برد مجموع مساحت پارک بالغ بر ۵,۲۰۵,۶۲۱ متر مربع است که بیانگر وسعت قابل توجه این فضای عمومی است.

مکانیابی شاخصه بستر فرهنگی خاطره ساز در پارک ملت زنجان

سازماندهی معنایی با زیر شاخص بستر فرهنگی خاطره ساز، در پارک ملت زنجان شامل ۴ بخش مکانی زیر می باشد:

- ۱- ساختمان آمفی تاتر همراه با محوطه اطراف آن و آمفی تاتر روباز برای اجرای نمایش ها و رویداد های فرهنگی ( شکل ۴)، ۲- پیاده روی جنگلی و بومی (شکل ۵)، ۳- گذر گردشگری تاریخی و هنری ( شکل ۶) و ۴- مسجد با طراحی معماری ایرانی همراه با ایوان هایی سرپوشیده و محوطه اطراف آن برای انجام فعالیت های فرهنگی و اجتماعی (شکل ۷).



شکل ۴: مکان آمفی تئاتر باز و بسته و محوطه اطراف آن ( جنب استخر)

**Figure 4: Location of the open and closed amphitheater and its surrounding area (next to the pool)**



شکل ۵: محل پیاده روی جنگلی و مسیر سنگفرش شده بومی

**Figure 5: The site of the war footpath and the native paved path**



شکل ۶: گذر گردشگری تاریخی و هنری

Figure 6: Historical and artistic tourism



شکل ۷: مسجد و محوطه اطراف آن برای انجام فعالیت های فرهنگی و اجتماعی

Figure 7: The mosque and its surrounding area for cultural and social activities

پارک مه للی (ملت) سنندج:

پارک مه للی سنندج که با نام بوستان دیدگاه یا ملت نیز شناخته می‌شود، به عنوان یکی از مهم‌ترین فضاهای عمومی و گردشگری این شهر، دارای پیوند عمیقی با هویت تاریخی و قومی منطقه است. موقعیت قرارگیری آن در مجاورت بافت قدیمی شهر و عناصر معماری کردی، امکان مطالعه ارتباط مردم با میراث فرهنگی را فراهم می‌کند. فعالیت‌های فرهنگی خودجوش و تعاملات اجتماعی غیررسمی در این پارک، آن را به بستری ایده‌آل برای بررسی خدمات فرهنگی غیرمادی مانند حس تعلق و هویت جمعی تبدیل کرده است. حضور پررنگ ساکنان بومی با ارتباط عاطفی عمیق، این پارک را به فضایی حیاتی برای مطالعات میدانی درباره ادراکات فرهنگی تبدیل می‌نماید. شکل (۸) (سمت راست) موقعیت مکانی پارک مه للی در محدوده سطح شهر سنندج و (سمت چپ) عکس هوایی پارک مه للی سنندج را نمایش می‌دهند. با بررسی انواع کاربری‌ها و فعالیت‌های موجود در پارک ملت سنندج، تنوع کاربری‌های تفریحی، ورزشی و فرهنگی نشان‌دهنده نقش چندمنظوره این پارک در تأمین خدمات اکوسیستم شهری و پاسخگویی به نیازهای مختلف شهروندان است.



شکل ۸: ( سمت راست)، نقشه شهر سنندج و موقعیت پارک مه للی. ( سمت چپ)، عکس ماهواره ای پارک مه للی سنندج (منبع: اقتباس و بازطراحی از سازمان منابع طبیعی استان کردستان، ۱۴۰۴)

**Figure 8: (Right) Map of Sanandaj city and location of Mehleli Park. (Left) Satellite photo of Mehleli Park in Sanandaj (Source: Adapted and redesigned from Kurdistan Provincial Natural Resources Organization, 2025)**

مکانیابی شاخصه بستر فرهنگی خاطره ساز در پارک ملت سنندج

سازماندهی معنایی با شاخصه بستر فرهنگی خاطره ساز، در پارک ملت سنندج شامل ۴ بخش مکانی می باشد: ۱-محل کمپینگ و بازارچه محلی صنایع دستی و گردشگری (شکل ۹)، ۲-تالار مراسمات و محوطه آن برای برگزاری جشن های بومی و نوروزی (شکل ۱۰)، ۳-مسیر های پیاده روی و اجرای مسابقات بومی ( شکل ۱۱) و ۴-محوطه موزه و اجرای برنامه های فرهنگی با پرده نمایشی روباز ( شکل ۱۲).



نشان روی نقشه پارک، مکان عکسبرداری از محل کمپینگ و بازارچه محلی صنایع دستی و گردشگری در ایام خاص و ویژه در سال می باشد.

شکل ۹: محل کمپینگ و بازارچه محلی صنایع دستی و گردشگری

**Figure 9: Camping site and local handicraft and tourism market**



نشان روی نقشه پارک، مکان عکسبرداری از محل تالار مراسمات و محوطه آن برای برگزاری جشن های بومی و نوروزی می باشد.

شکل ۱۰: محوطه تالار برای برگزاری جشن های بومی و نوروزی

**Figure 10: Hall area for holding local and Nowruz celebrations**



شکل ۱۱: مسیر های پیاده روی و اجرای مسابقات بومی

Figure 11: Walking trails and local competitions



شکل ۱۲: محوطه موزه و اجرای برنامه های فرهنگی با پرده نمایشی روباز

Figure 12: Museum grounds and cultural programs with an open-air stage

## تجزیه و تحلیل یافته ها

### یافته‌های توصیفی

در این مطالعه، ۱۵۰ نفر از مراجعه‌کنندگان به پارک ملت زنجان (۷۵ زن و ۷۵ مرد) و ۱۵۰ نفر از مراجعه‌کنندگان به پارک مه‌لی سنندج (۷۴ زن و ۷۶ مرد) مشارکت داشتند. میانگین سنی پاسخ‌دهندگان در زنجان ۳۵/۴ (انحراف معیار ۸/۷) و در سنندج ۳۳/۱ (انحراف معیار ۹/۲) سال بود. بیشترین فراوانی سطح تحصیلات در هر دو پارک مربوط به مقطع کارشناسی بود. میانگین میزان مراجعه به پارک در زنجان ۳/۲ بار در ماه و در سنندج ۴/۱ بار در ماه بود. هدف اصلی مراجعه در هر دو پارک «تفریح و استراحت» و سپس «تعامل اجتماعی» گزارش شد.

### یافته‌های استنباطی

### الف- تحلیل همبستگی

برای بررسی رابطه بین «سازماندهی معنایی» و «بهره‌برداری از CES» از ضریب همبستگی پیرسون استفاده شد. نتایج برای هر دو پارک به شرح جدول (۲) است:

جدول ۲- نتایج ضریب همبستگی پیرسون بین سازماندهی معنایی و بهره برداری از CES  
 Table 2- Results of Pearson correlation coefficient between semantic organization and CES utilization

متغیر	میانگین زنجان	میانگین سنندج	t	df	p-value
بهره برداری از CES	۳.۹۸	۴.۴۵	-۵.۲۳۱	۲۹۸	۰.۰۰۱
سازماندهی معنایی	۴.۰۵	۴.۶۰	-۶.۰۱۷	۲۹۸	۰.۰۰۱

همانطور که نتایج نشان می دهد، در هر دو پارک رابطه قوی، مثبت و معناداری بین دو متغیر اصلی پژوهش وجود دارد. این همبستگی در پارک سنندج که بافت فرهنگی کردی دارد، قوی تر است.

ب- مقایسه میانگین ها (آزمون t مستقل)

برای مقایسه میانگین نمره «بهره برداری از CES» و «سازماندهی معنایی» بین دو پارک از آزمون t مستقل استفاده شد (جدول ۳).

جدول ۳ - نتایج آزمون t مستقل برای مقایسه میانگین نمرات دو پارک  
 Table 3- Results of independent t-test for comparing the mean scores of the two parks

پارک	متغیر پیش بین	ضریب تعیین (R <sup>2</sup> )	ضریب بتا (β)	t	p-value
پارک ملت زنجان	سازماندهی معنایی	۰.۵۲۳	۰.۷۲۳	۱۲.۱۵۴	۰.۰۰۱
پارک مه للی سنندج	سازماندهی معنایی	۰.۶۶۶	۰.۸۱۶	۱۷.۰۲۱	۰.۰۰۱

نتایج آزمون t نشان می دهد که از نظر آماری، بین میانگین نمرات هر دو متغیر در دو پارک تفاوت معناداری وجود دارد (۰/۰۵ < p). به عبارت دیگر، هم میزان بهره برداری از خدمات فرهنگی و هم ادراک از سازماندهی معنایی در پارک مه للی سنندج به طور معناداری بالاتر از پارک ملت زنجان است.

ج- تحلیل رگرسیون خطی

برای سنجش میزان تأثیر «سازماندهی معنایی» بر «بهره برداری از CES» از تحلیل رگرسیون خطی ساده استفاده شد. نتایج در جدول (۴) خلاصه شده است:

جدول ۴- نتایج تحلیل رگرسیون خطی برای پیش بینی بهره برداری از CES  
 Table 4-Results of linear regression analysis to predict CES utilization

پارک	همبستگی (r)	سطح معناداری (p-value)	نتیجه
پارک ملت زنجان	۰.۷۲۳	۰.۰۰۱	رابطه مثبت و معنادار
پارک مه للی سنندج	۰.۸۱۶	۰.۰۰۱	رابطه مثبت و معنادار

مدل رگرسیون برای هر دو پارک معنادار بود ( $p < 0/05$ ). ضریب تعیین ( $R^2$ ) نشان می‌دهد که  $52/3\%$  از واریانس بهره‌برداری از CES در زنجان و  $66/6\%$  از این واریانس در سنندج توسط متغیر «سازماندهی معنایی» تبیین می‌شود. ضریب بتای مثبت و معنادار نیز نشان‌دهنده تأثیر مستقیم و قوی این متغیر است (جدول ۴).

#### ۵- تحلیل واریانس (ANOVA):

برای بررسی تأثیر متغیرهای دموگرافیک بر نمره بهره‌برداری از CES از تحلیل واریانس یکطرفه استفاده شد. نتایج نشان داد که سطح تحصیلات و میزان مراجعه به پارک تأثیر معناداری بر نمره بهره‌برداری از CES دارند ( $p < 0/05$ ). به طور خاص، کاربران با تحصیلات بالاتر و مراجعه مکرر، نمره بالاتری گزارش کردند.

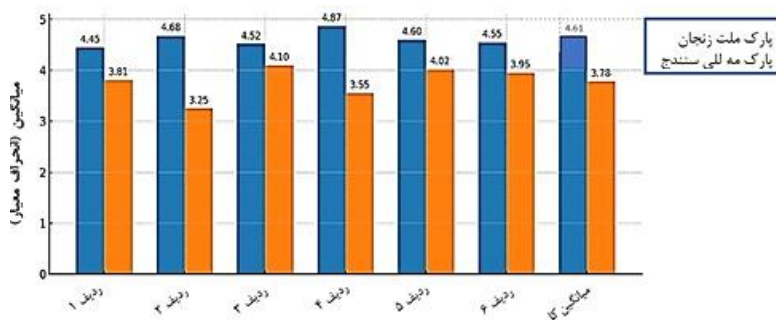
#### تحلیل تفصیلی گویه‌های پرسشنامه

برای درک دقیق‌تر نحوه ارزیابی کاربران از هر یک از مؤلفه‌های «سازماندهی معنایی» و «بهره‌برداری از CES»، داده‌های مربوط به گویه‌های پرسشنامه به صورت مجزا و برای هر دو پارک تحلیل شد. نتایج به صورت میانگین و انحراف معیار در جدول (۵) و به صورت نمودار میله‌ای در شکل (۱۴)، ارائه شده‌است.

#### جدول ۵- میانگین و انحراف معیار نمرات گویه‌های پرسشنامه در دو پارک

Table 5- Mean and standard deviation of questionnaire item scores in two parks

ردیف	گویه	میانگین (انحراف معیار) - پارک ملت زنجان	میانگین (انحراف معیار) - پارک مه‌لی سنندج
۱	انتقال داستان‌ها و ارزش‌های فرهنگی از طریق آثار هنری	۳/۸۱ (۰/۹۲)	۴/۴۵ (۰/۷۱)
۲	فراهم بودن فرصت برای مشاهده یا مشارکت در هنرهای زنده بومی	۳/۲۵ (۱/۰۵)	۴/۶۸ (۰/۵۶)
۳	همخوانی طراحی پارک با هنجارهای اجتماعی	۴/۱۰ (۰/۸۸)	۴/۵۲ (۰/۶۳)
۴	قابلیت برگزاری مراسم و آیین‌های قومی	۳/۵۵ (۱/۱۱)	۴/۸۷ (۰/۴۱)
۵	خاطره‌انگیز بودن محیط پارک	۴/۰۲ (۰/۷۹)	۴/۶۰ (۰/۵۸)
۶	بهره‌مندی از خدمات و ویژگی‌های فرهنگی پارک (به طور کلی)	۳/۹۵ (۰/۸۵)	۴/۵۵ (۰/۶۲)
میانگین کل	سازماندهی معنایی و بهره‌برداری از CES	۳/۷۸ (۰/۹۳)	۴/۶۱ (۰/۵۸)



شکل ۱۳: نمودار مقایسه میانگین (انحراف معیار) نمرات گویه‌ها در دو پارک  
**Figure 13: Chart comparing the average scores of items in the two parks**

بر اساس داده‌های جدول (۵) و شکل (۱۳) نمودار میله ای ترسیم شده، نشان می‌دهد که در تمامی گویه‌ها، میانگین نمرات پارک مه للی سنندج به صورت معناداری از پارک ملت زنجان بالاتر است. بیشترین شکاف بین دو پارک مربوط به گویه‌های ۲ («فراهم بودن فرصت برای مشاهده یا مشارکت در هنرهای زنده بومی») و ۴ («قابلیت برگزاری مراسم و آیین‌های قومی») است. این امر به وضوح نشان‌دهنده تأثیرپذیری قوی این مؤلفه‌ها از زمینه فرهنگی غالب (فرهنگ کردی) و برنامه‌ریزی هدفمند برای تقویت آنها در پارک سنندج است. از سوی دیگر، گویه‌های ۳ (همخوانی با هنجارها) و ۵ (خاطره‌انگیزی) در هر دو پارک نمرات نسبتاً بالایی کسب کرده‌اند که نشان‌دهنده اهمیت این دو عامل فارغ از بافت فرهنگی خاص است.

## بحث و نتیجه‌گیری

۱. یافته‌های پژوهش حاضر نشان داد که سازماندهی معنایی در پارک‌های شهری نقش تعیین‌کننده‌ای در نوع و شدت بهره‌برداری شهروندان از خدمات فرهنگی اکوسیستم (CES) دارد. این نتایج همسو با مطالعات Kaplan et al (1989) و

Tveit et al (2006) است که بر اهمیت ابعاد ادراکی و بصری در تجربه فضاهای سبز تأکید داشتند. در عین حال، پژوهش به‌طور خاص نشان داد که تفاوت‌های فرهنگی میان شهرهای زنجان و سنندج به الگوهای متفاوتی از بهره‌برداری منجر شده است: در سنندج، ابعاد هویتی و اجتماعی پررنگ‌تر بوده و در زنجان جنبه‌های زیبایی‌شناختی و تفریحی اهمیت بیشتری یافته‌اند.

۲. این یافته با مطالعات Song (2023) و Wang (2022) همخوانی دارد که بیان می‌کنند زمینه‌های اجتماعی و فرهنگی نقش کلیدی در تعریف و دریافت CES دارند. در واقع، خدمات فرهنگی صرفاً محصول کالبد فیزیکی پارک نیستند، بلکه در تعامل مداوم میان کاربران و محیط شکل می‌گیرند (Busch, 2024). همچنین نتایج نشان می‌دهد که ادراک شهروندان از سازماندهی معنایی، به‌ویژه در بعد هویتی و خاطره جمعی، به ارتقاء حس تعلق مکانی کمک می‌کند. این موضوع توسط Ren (2024) نیز در زمینه پارک‌های میراثی تأیید شده است. در تأیید اهمیت بعد فرهنگی در CES، مشابه یافته‌های Bertram & Rehdanz (2015) در اروپا، مطالعه ما نیز نشان داد که فرهنگ محلی تعیین‌کننده شکل بهره‌برداری از پارک‌هاست.

۳. اگرچه مدل‌های موجود مانند چارچوب Tveit (2006) ابزار تحلیلی ارزشمندی ارائه می‌دهند، یافته‌ها نشان می‌دهد که توسعه مدل‌های بومی برای ایران ضروری است. ویژگی‌های فرهنگی خاص دو قومیت کردی و ترکی به‌طور معناداری ادراک منظر و الگوی بهره‌برداری از خدمات فرهنگی اکوسیستم (CES) را شکل می‌دهد. داده‌های کمی نشان می‌دهد که بهره‌برداری از CES در ابعاد

اجتماعی-فرهنگی در سندج (نمره ۴/۶۸ در هنرهای بومی و ۴/۸۷ در آیین‌های قومی) به‌طور قابل توجهی بالاتر از زنجان (به‌ترتیب ۳/۲۵ و ۳/۵۵) بود. این امر نشان‌دهنده تأثیر فرهنگ کردی با محوریت هویت جمعی در مقابل تأکید فرهنگ ترکی بر ابعاد زیبایی‌شناختی و تجربیات خانوادگی است.

۴. در نتیجه، می‌توان چنین استدلال کرد که "سازماندهی معنایی" در هر بافت فرهنگی، ترجمان کالبدی همان ارزش‌های فرهنگی مسلط است. در سندج، این ارزش‌ها حول محور "جمع" و "هویت" می‌گردد و در زنجان، حول محور "خانواده" و "تفریح". بنابراین، موفقیت یک پارک در ارتقای بهره‌برداری از CES منوط به درک این ارزش‌های زمینه‌ای و انعکاس آن در طراحی و مدیریت است. این پژوهش نشان داد که پارک ملت (مه‌للی) سندج با تمرکز بر شاخص‌های اجتماعی-فرهنگی (مانند تالار مراسمات و بازارچه محلی) و پارک ملت زنجان با تمرکز بر شاخص‌های عملکردی و زیبایی‌شناختی (مانند پیاده‌روه‌های جنگلی و مناظر بصری) تا حد زیادی توانسته‌اند به انتظارات فرهنگی کاربران خود پاسخ دهند که این خود در میزان بهره‌برداری و رضایت آنان بازتاب یافته است.

۵. تحلیل دموگرافیک نشان داد که کاربران با تحصیلات بالاتر و مراجعه مکرر، نمره بالاتری در سازماندهی معنایی و بهره‌برداری از CES گزارش کردند. به ویژه کاربرانی که هدف اصلی مراجعه آنان «فعالیت‌های فرهنگی» بود، به طور معناداری نمره بالاتری داشتند. این یافته اهمیت طراحی پارک‌ها برای پاسخگویی به نیازهای فرهنگی متنوع را برجسته می‌کند.

۶. این پژوهش نشان می‌دهد که سازماندهی معنایی تنها اضافه کردن چند المان تزئینی نیست، بلکه یک راهبرد طراحی و مدیریتی یکپارچه است که باید مبتنی بر شناسایی و تقویت نشانه‌ها، روایت‌ها و الگوهای تعامل اجتماعی خاص هر فرهنگ باشد. موفقیت پارک سندج ناشی از هماهنگی بین عناصر کالبدی (فضای تاتر، مسیرهای پیاده‌روی) و عناصر ناملموس (اجرای موسیقی فولکلور، برگزاری جشن‌های محلی) است.

۷. از منظر روش‌شناسی، استفاده از پرسشنامه و تحلیل‌های آماری (ANOVA، رگرسیون) تصویر دقیقی از روابط میان متغیرها فراهم کرد. با این حال، پژوهش حاضر نشان می‌دهد که در مطالعات آینده می‌توان از ابزارهای نوین مانند داده‌های شبکه‌های اجتماعی و پردازش زبان طبیعی (NLP) برای تکمیل تحلیل‌های سنتی استفاده کرد. به‌ویژه در زمینه معماری منظر، این ابزارها می‌توانند درک بهتری از تجربیات زیباشناختی و عاطفی کاربران ارائه دهند.

#### پیشنهادات کاربردی

تقویت شاخص‌های معنایی: در پارک‌های شهری، به ویژه «بستر فرهنگی خاطره‌ساز»، می‌تواند بهره‌برداری از خدمات فرهنگی اکوسیستم را افزایش دهد. بنابراین، پیشنهاد می‌شود طراحان و مدیران شهری، با اتخاذ رویکردی فرهنگ‌مبنا و مشارکتی، به تقویت این شاخص‌ها بپردازند تا هم کیفیت محیطی بهبود یابد و هم رفاه شهروندان افزایش پیدا کند.

شناسایی و تقویت روایت‌های محلی: انجام مطالعات میدانی و تاریخ شفاهی برای کشف روایت‌ها، خاطرات جمعی و نمادهای خاص هر منطقه قبل از طراحی یا بازطراحی پارک.

طراحی فضاهای چندعملکردی و انعطاف‌پذیر: ایجاد فضاهایی که امکان برگزاری خودجوش و برنامه‌ریزی شده مراسم، نمایش‌های هنری و گردهمایی‌های اجتماعی را فراهم کند.

ایجاد مشارکت پایدار با جامعه محلی: درگیر کردن ساکنان بومی در فرآیند طراحی، مدیریت و نگهداری پارک به عنوان حاملان اصلی فرهنگ و خاطره جمعی.

توسعه شاخص های بوم شناختی-فرهنگی: تدوین معیارها و شاخص های ارزیابی کیفیت منظر پارک ها که علاوه بر معیارهای اکولوژیک، ابعاد معنایی و فرهنگی را نیز پوشش دهد.

## References

- Ahern, J. (2016). **Landscape Planning and Ecological Networks**. New York: Elsevier pub.
- Ahmadi Barough, S., Ibrahimi, El., Yargholi, M., & Masoudi, N. (2022). Identifying principles and criteria of livable city and measuring livability [Paper presentation]. **Second International and Seventh National Conference on Sustainable Architecture and City**, Tehran, Iran. [In Persian]. <https://civilica.com/doc/1733548>.
- Angela, B.-W., Annika, F., Zita, S., & Iulia, A. (2021). High public appreciation for the cultural ecosystem services of urban and peri-urban forests during the COVID-19 pandemic. **Sustainable Cities and Society**, 74, 103240. <https://doi.org/10.1016/j.scs.2021.103240>.
- Bahriny, F., & Bell, S. (2021). Patterns of urban park use and their relationship to factors of quality: A case study of Tehran, Iran. **Sustainability**, 13 (4), 87-106. 1560. <https://doi.org/10.3390/su13041560>.
- Bahrami Nikou, M., & Sajjadzadeh, H. (2019). The role of public art in culture-based regeneration of urban spaces with emphasis on place creation (case study: Mellat Park and Water and Fire Park). **Armanshahr**, 28, 81-94. [In Persian]. [https://www.armanshahrjournal.com/article\\_109000.html](https://www.armanshahrjournal.com/article_109000.html).
- Bertram, C., & Rehdanz, K. (2015). Preferences for cultural urban ecosystem services: Comparing attitudes, perception, and use. **Ecosystem Services**, 12, 187-199. <https://doi.org/10.1016/j.ecoser.2014.12.011>.
- Bi, X., Gan, X., Jiang, Z., Li, Z., & Li, J. (2024). How do landscape patterns in urban parks affect multiple cultural ecosystem services perceived by residents? **Science of The Total Environment**, 946, 54-75. 174255. <https://doi.org/10.1016/j.scitotenv.2024.174255>.
- Bryce, R., Irvine, K. N., Church, A., Fish, R., Ranger, S., & Kenter, J. O. (2016). Subjective well-being indicators for large-scale assessment of cultural ecosystem services. **Ecosystem Services**, 21, 258-269. <https://doi.org/10.1016/j.ecoser.2016.07.015>.
- Busch, C. (2024). Disentangling cultural ecosystem services co-production in urban green spaces. **Ecosystem Services**, 66, 112-131. 101591. <https://doi.org/10.1016/j.ecoser.2024.101591>.
- Dade, M. C., Mitchell, M. G. E., Brown, G., & Rhodes, J. R. (2020). The effects of urban greenspace characteristics and socio-demographics vary among cultural ecosystem services. **Urban Forestry & Urban Greening**, 49, 126641. <https://doi.org/10.1016/j.ufug.2020.126641>.
- Dai, P., Zhang, S., Chen, Z., Gong, Y., & Hou, H. (2019). Perceptions of Cultural Ecosystem Services in Urban Parks Based on Social Network Data. **Sustainability**, 19 (11), 65-83. 5386. <https://doi.org/10.3390/su11195386>.
- Daniel, T. C., Muhar, A., Arnberger, A., Aznar, O., Boyd, J. W., Chan, K. M., Costanza, R., Elmqvist, T., Flint, C. (2012). Contributions of cultural services to the ecosystem services agenda. **Proceedings of the National Academy of Sciences**, 109 (23), 8812-8819. <https://doi.org/10.1073/pnas.1114773109>.
- Fadaei Tamijani, H. (2020). Reconceptualizing the concept of identity in traditional and contemporary Iranian green spaces: Gardens and parks. **Sociological Research**, 14 (1-2), 131-144. [In Persian]. <https://doi.org/10.22034/jsr.2020.235978.1580>.

- Gobster, P. H., Nassauer, J. I., & Daniel, T. C. (2020). Landscape and urban planning: Linking landscape science and society. **Landscape and Urban Planning**, 204, 98-115. 103939. <https://doi.org/10.1016/j.landurbplan.2020.103939>.
- Golkar, K. (2011). Urban design, process or processes. **Soffeh**, 21 (1), 99–134. [In Persian]. [https://soffeh.sbu.ac.ir/article\\_100000.html](https://soffeh.sbu.ac.ir/article_100000.html).
- Hadafi, F., & Sarrafi Nik, A. (2022). Studying the relationship between environmental perception and place attachment and their effect on pro-environmental behaviors. **Geographical Research in Urban Planning**, 10 (2), 93–114. [In Persian]. <https://jurbangeo.ir/article-1-447-fa.html>.
- Haines-Young, R., & Potschin-Young, M. (2018). Revision of the Common International Classification for Ecosystem Services (CICES V5.1): A Policy Brief. **One Ecosystem**, 20(3),65-82. e27108. <https://doi.org/10.3897/oneeco.3.e27108>.
- Hausmann, A., Slotow, R., Burns, J. K., & Di Minin, E. (2015). The ecosystem service of sense of place: Benefits for human well-being and biodiversity conservation. **Environmental Conservation**, 43 (2), 117–127. <https://doi.org/10.1017/S0376892915000314>.
- Heng, C., Nor, A. M., & Yaqian, W. (2024). The role of urban parks in promoting social interaction of older adults in China. **Sustainability**, 16 (5),41-64. 2088. <https://doi.org/10.3390/su16052088>.
- Jangi, H., Tavakoli Nia, J., & Razaviyan, M. T. (2020). A participatory framework for the concept of landscape aesthetics in cultural ecosystem services (case study: District 22 of Tehran). **Geographical Research in Urban Planning**, 8 (4), 671–693. [In Persian]. <https://jurbangeo.ir/article-1-758-fa.html>.
- Jiang, Q., Wang, G., Liang, X., & Liu, N. (2022). Research on the perception of cultural ecosystem services in urban parks via analyses of online comment data. **Landscape Architecture Frontiers**, 10 (5), 32–51. <https://doi.org/10.15302/J-LAF-1-020063>.
- Kabiri Hindi, M., Mirkarimi, S. H., & Salman Mahini, A. R. (2020). Evaluation of cultural ecosystem services in Golestan province. **Environmental Studies**, 5 (2), 2560–2568. [In Persian]. [https://envs.sbu.ac.ir/article\\_100019.html](https://envs.sbu.ac.ir/article_100019.html).
- Kaplan, R., Kaplan, S., & Ryan, R. L. (1989). **With People in Mind: Design and Management of Everyday Nature**. Washington, D.C.: Island Press.
- Krellenberg, K., Artmann, M., Stanley, C., & Hecht, R. (2011). What to do in, and what to expect from, urban green spaces – Indicator-based approach to assess cultural ecosystem services. **Urban Forestry & Urban Greening**, 59, 89-102. 126987. <https://doi.org/10.1016/j.ufug.2021.126987>.
- La Rosa, D., & Spyra, M. (2016). Indicators of cultural ecosystem services for urban planning: A review. **Ecological Indicators**, 61, 74-89. <https://doi.org/10.1016/j.ecolind.2015.07.007>.
- Liu, L., & Li, Y. (2024). Comment on Urban design and Chinese culture spirit: the symbolic significance of mountain factors in shaping cultural park. **Research Gate**.84(22), 102-124. <https://doi.org/10.13140/RG.2.2.18469.83689>.
- Low, S. M., & Altman, I. (1992). Place attachment: A conceptual inquiry. In: Altman, I., Low, S. M., (Eds.), **Place Attachment**. (pp 1–12). New York: Plenum Press.
- Manzo, L. C., & Devine-Wright, P. (2021). **Place Attachment: Advances in Theory, Methods and Applications** (2nd ed.). London: Routledge pub.

- Millennium Ecosystem Assessment (MEA). (2005). **Ecosystems and Human Well-being: Biodiversity Synthesis**. Washington, D.C.: World Resources Institut pub.
- Moshari, M., Sipihri, A., Barani, H., & Danishkar, A. (2019). Designing criteria and indicators for measuring the valuation of cultural ecosystem services based on indigenous coordinates of Iran. **Naghsh-e Jahan - Theoretical Studies and New Technologies of Architecture**, 9 (4), 305–312. [In Persian]. <https://bsnt.modares.ac.ir/article-2-24600-fa.html>.
- Nassauer, J. I. (2011). Care and stewardship: From home to planet. **Landscape and Urban Planning**, 100 (4), 321–323. <https://doi.org/10.1016/j.landurbplan.2011.02.022>.
- Nosrati, S., Ebrahimnia, S., & Sadeghi, A. (2024). Assessing the restorative value of small urban parks for adolescents in Iran. **Urban Forestry & Urban Greening**, 83, 123-145. 127894. <https://doi.org/10.1016/j.ufug.2023.127894>.
- Ode, Å., Tveit, M. S., & Fry, G. (2008). Capturing landscape visual character using indicators: Touching base with landscape aesthetic theory. **Landscape Research**, 33 (1), 89–117. <https://doi.org/10.1080/01426390701773854>.
- Organization of Natural Resources of Kurdistan Province, Research and Documents Section. (2025). [Unpublished data]. [In Persian].
- Organization of Natural Resources of Zanjan Province, Research and Documents Section. (2025). [Unpublished data]. [In Persian].
- Rasthadi, M., Gholipour, S., & Karami, P. (2024). Cultural ecosystem services in Shanou Park, Marivan: A socio-ecological analysis. **Journal of Environmental Studies**, 50 (1), 45-60. [In Persian].
- Ren, S. Y. (2024). Cultural ecosystem services in heritage parks: Emotional landscape analysis using deep learning. **Journal of Environmental Management**, 355, 115-131. 119887. <https://doi.org/10.1016/j.jenvman.2024.119887>.
- Riechers, M., Barkmann, J., & Tschardt, T. (2016). Diverging perceptions by social groups on cultural ecosystem services provided by urban green. **Landscape and Urban Planning**, 175, 161–168. <https://doi.org/10.1016/j.landurbplan.2018.03.017>.
- Rossi, A. (1982). **The Architecture of the City**. London: MIT Press.
- Sadeghi, Z., Ansari, M., & Haghghat Bin, M. (2022). Recognition and prioritization of cultural ecosystem services based on users' perception in urban green spaces, case study: Tehran urban parks. **Human Geographical Research**, 55 (1), 223–239. [In Persian]. <https://doi.org/10.22059/jhgr.2021.327062.1008401>.
- Sarraf, M. (2014). The spatiality of multiculturalism: Studying the connection of the "being together despite differences" approach in architecture and urban design (Doctoral dissertation). Faculty of Fine Arts, University of Tehran, Iran. [In Persian]. <http://dl.ut.ac.ir/sarraf-dissertation>.
- Schirpke, U., Tscholl, S., & Tasser, E. (2019). Spatio-temporal changes in ecosystem service values: Effects of land-use changes from past to future (1860–2100). **Journal of Environmental Management**, 272, 20-44. 111068. <https://doi.org/10.1016/j.jenvman.2020.111068>.

- Shahhoseini, H., Ghorbani, M., & Azadi, H. (2015). Visual preferences of park users in Tabriz, Iran: The role of complexity, composition, mystery, and legibility. **Environmental Management**, 56 (4), 931–941. <https://doi.org/10.1007/s00267-015-0564-3>.
- Sohang, K. (2024). The impact of public art installations on urban recreation spaces. **Research Gate**, 96, 112-135. <https://doi.org/10.13140/RG.2.2.33696.25607>.
- Song, L., Wu, M., Wu, Y., Xu, X., & Xie, C. (2023). Research on the evaluation of cultural ecosystem services in zhengzhou urban parks based on public perceptions. **Sustainability**, 15 (15), 135-150. 11964. <https://doi.org/10.3390/su151511964>.
- Souzanchi, K., & Ahmadi Barough, S. (2024). Refining cultural ecosystem services of urban open and green spaces (from the aspect of visual quality) affecting the promotion of urban social livability in landscape sustainability [Paper presentation]. **International Conference on Architecture, Urbanism, Art, Industrial Design, Construction, and Wisdom-Based Technology**, Islamic Art University of Tabriz, Tabriz, Iran. (ISC: 54675-03240). [In Persian]. <https://civilica.com/doc/2089348> .
- Taghvaei, H. (2011). **The alphabet of environmental psychology for designers**. Tehran: Armanshahr pub. [In Persian].
- Tveit, M., Ode, Å., & Fry, G. (2006). Key concepts in a framework for analysing visual landscape character. **Landscape Research**, 31 (3), 229–255. <https://doi.org/10.1080/01426390600783269>.
- Vallés-Planells, M., Galiana, F., & Van Eetvelde, V. (2014). A classification of landscape services to support local landscape planning. **Ecology and Society**, 19 (1), 112-146. <https://doi.org/10.5751/ES-06251-190176>.
- Wang, Y. (2022). Delivery of cultural ecosystem services in urban parks: Linking landscape features and visitor experiences. **People and Nature**, 4 (1), 55–71.
- Wong, K. K., & Domroes, M. (2005). The visual quality of urban park scenes of Kowloon Park, Hong Kong: Likeability, affective appraisal, and cross-cultural perspectives. **Environment and Planning B: Planning and Design**, 32 (4), 617–632. <https://doi.org/10.1068/b311>.
- Yang, L. (2024). Shifts in urban green space narratives. **ResearchGate**. 98(23), 58-75. <https://doi.org/10.13140/RG.2.2.15872.92165>.
- Zheng, Y., & Li, X. (2024). Social interaction in urban parks: A social media data analysis during the COVID-19 pandemic. **Sustainability**, 16 (5), 211-230. 2088. <https://doi.org/10.3390/su16052088>.

## Strengthening the exploitation of cultural ecosystem services in urban parks with an emphasis on semantic organization and cultural values

### Abstract

This study investigates the enhancement of Cultural Ecosystem Services (CES) utilization in urban parks through the lens of semantic organization and cultural values. Employing a comparative case study of Zanjan (Turkish cultural context) and Sanandaj (Kurdish cultural context), Iran, the research analyzes the relationship between a park's semantic organization encompassing symbolism, historical memory, usage patterns, narratives, and cultural context and user-perceived CES benefits. A mixed-methods approach integrated qualitative data from expert interviews with quantitative data from questionnaires and cognitive mapping collected from 300 park visitors (150 per city). Quantitative analysis revealed a strong, significant positive correlation between semantic organization and CES utilization in both Zanjan ( $r=0/733$ ,  $p<0/001$ ) and Sanandaj ( $r=0/816$ ,  $p<0/001$ ). Regression analysis indicated that semantic organization explained 53/3% and 66/6% of the variance in CES utilization for Zanjan and Sanandaj, respectively. An independent t-test showed significantly higher mean scores for both variables in Sanandaj ( $p<0/001$ ). ANOVA results further identified education level and visit frequency as significant factors influencing CES perception ( $p<0/05$ ). The higher mean score for items like "ethnic ceremonies" in Sanandaj underscored the determinative role of specific cultural context. Complementing qualitative findings on collective memory, the results robustly support that context-specific semantic design strategies are crucial for enhancing non-material ecosystem service benefits. Consequently, this study advocates for evidence-based planning that integrates indigenous narratives and community participation in park management.

**Keywords:** Cultural Ecosystem Services (CES), Semantic Organization, Cross-Cultural Analysis, Mixed Methodology, Exploitation of Cultural Ecosystem Services, Urban Parks

### Introduction

Urban parks, as vital components of green infrastructure, provide numerous ecological, social, and cultural benefits to residents. With increasing urbanization, their role has evolved beyond mere recreational spaces to critical refuges that facilitate social interactions, improve air quality, host cultural events, and enhance physical and mental health. The concept of Cultural Ecosystem Services (CES) – the non-material benefits people obtain from ecosystems – has gained significant attention in landscape and urban design studies. However, despite Iran's rich ethnic and cultural diversity, research on CES has primarily focused on environmental features or psychological impacts, often neglecting the profound role of culturally specific semantic organization – the symbolic, historical, and narrative layer of a landscape. This study addresses this gap by investigating how the semantic organization of urban parks, encompassing symbolism, historical memory, usage patterns, narratives, and cultural context, influences user perception and utilization of CES. The primary research question is: How is semantic organization defined and perceived in urban parks, and what relationship does it have with the level of CES utilization? This research aims to provide an evidence-based framework for enhancing CES benefits through context-sensitive semantic design strategies in park planning and management.

### Materials and Methods

This study employed a descriptive-analytical and correlational research design, utilizing a mixed-methods approach to ensure comprehensive data collection and analysis. The research was conducted as a

comparative case study of two urban parks in culturally distinct Iranian cities: Park-e Melat in Zanjan (representing a Turkish-Azeri cultural context) and Park-e Mellati (also known as Didgah) in Sanandaj (representing a Kurdish cultural context). The sample consisted of ۳۰۰ park visitors (۱۵۰ from each city), selected via simple random sampling. Data collection tools included:

1. Structured questionnaires with three sections: demographic information, cognitive questions based on images and cognitive mapping (using a ۵-point Likert scale), and an evaluation of the "memory-making cultural context" index with ۶ items (also on a ۵-point Likert scale).

2. Semi-structured interviews with local experts and specialists in landscape architecture and urban planning.

Quantitative data were analyzed using SPSS software, employing descriptive statistics (mean, standard deviation), Pearson's correlation coefficient, independent samples t-test, linear regression, and one-way ANOVA. Qualitative data from interviews were analyzed to provide depth and context to the quantitative findings, focusing on themes like collective memory and cultural symbolism.

### Results and discussion

Quantitative analysis revealed a strong, significant positive correlation between semantic organization and CES utilization in both Zanjan ( $r = 0.733$ ,  $p < 0/01$ ) and Sanandaj ( $r = 0.816$ ,  $p < 0/01$ ). Regression analysis indicated that semantic organization explained %53/3 and %66/6 of the variance in CES utilization in Zanjan and Sanandaj, respectively. An independent t-test showed significantly higher mean scores for both variables in Sanandaj ( $p < 0.01$ ). ANOVA results identified education level and visit frequency as significant factors influencing CES perception ( $p < 0.05$ ). A detailed analysis of questionnaire items revealed the most significant disparities in items related to "opportunities to observe/participate in native live arts" and "capability to hold ethnic ceremonies," with Sanandaj scoring markedly higher. This underscores the determinative role of specific cultural context (Kurdish culture's emphasis on collective identity and social rituals) compared to Zanjan's focus on aesthetic and recreational experiences. Qualitative findings complemented these results, highlighting the importance of collective memory-making through elements like public art, flexible spaces for cultural activities (e.g., local folklore performances, handicraft workshops, Nowruz celebrations), and the integration of native narratives. The synergy between physical design (e.g., ceremonial amphitheaters, native walking paths) and intangible cultural expressions was identified as key to successful CES provision.

### Conclusion

This study robustly demonstrates that semantic organization is a crucial determinant of the type and intensity of CES utilization in urban parks. It is not merely an additive decorative layer but an integrated design and management strategy that must be rooted in identifying and reinforcing the specific signs, narratives, and social interaction patterns unique to each cultural context. The findings advocate for a paradigm shift in urban park planning: from viewing parks merely as "green spaces" to recognizing and managing them as "living cultural ecosystems." Practical recommendations include: ۱) Conducting field studies and oral histories to identify local narratives and symbols before (re)designing parks; ۲) Designing multifunctional and flexible spaces that accommodate both spontaneous and planned ceremonies and social gatherings; ۳) Establishing sustainable community partnerships, involving local residents in the design and management process; ۴) Developing ecological-cultural indicators for park quality assessment that encompass semantic and cultural dimensions alongside ecological criteria. Future research should expand this methodology to other cultural contexts in Iran and employ innovative tools like social media data analysis and Natural Language Processing (NLP) to further understand user experiences.