



دانشگاه آزاد اسلامی واحد اهر
فصلنامه‌ی علمی-پژوهشی فضای جغرافیایی

سال هفدهم، شماره‌ی ۵۷
بهار ۱۳۹۶، صفحات ۱۳۸-۱۲۷

*احمد عابدی سروستانی^۱
محمدرضا شهرکی^۲

بررسی احساس امنیت گردشگران در فضای جغرافیایی پارک‌های جنگلی استان گلستان

تاریخ پذیرش: ۱۳۹۳/۱۱/۰۶

تاریخ دریافت: ۱۳۹۳/۰۴/۱۲

چکیده

امنیت به معنی در امان بودن از آسیب، در پناه بودن، نداشتن دلهره، نگرانی و ترس آمده است. در ساده‌ترین تعریف، امنیت را می‌توان دور بودن از عواملی دانست که منافع مادی (جان، مال، سرزمین) و ارزش‌های معنوی (دین، فرهنگ، اعتقادات) را به خطر می‌اندازد. از آنجا که عوامل مختلفی می‌توانند امنیت افراد را از بین ببرند، یک پرسش این است که افراد در محیط‌های مختلف چه احساسی از امنیت دارند؟ این پرسش درباره مناطق تفریحی و تفرجگاهی نیز صادق است، به‌ویژه این‌که امنیت بر میزان استفاده و رونق این مناطق تأثیر بسزایی دارد. مقاله حاضر به ارائه یافته‌های یک پژوهش می‌پردازد که با هدف بررسی میزان احساس امنیت در پارک‌های جنگلی استان گلستان و رابطه آن با رفتار گردشگران و همچنین ویژگی‌های فردی، اجتماعی و اقتصادی آنان انجام شده است. در این پژوهش که با روش تحقیق پیمایشی انجام گرفت، ۳۰۰ نفر از گردشگران با نمونه‌گیری طبقه‌بندی شده تصادفی مورد بررسی قرار گرفتند. یافته‌ها نشان داد که میزان احساس امنیت در پارک‌های جنگلی در حدّ زیاد قابل ارزیابی می‌باشد. همچنین، احساس امنیت گردشگران با عواملی مانند جنسیت، میزان تمیزی، میزان سروصدا و همچنین رضایت از پارک‌های جنگلی در ارتباط است. در مقاله حاضر و بر اساس نتایج به‌دست آمده، توصیه‌های کاربردی برای ارتقای امنیت پارک‌های جنگلی استان گلستان ارائه شده است.

کلید واژه‌ها: امنیت، گردشگری، پارک‌های جنگلی، استان گلستان.

*۱- گروه ترویج و آموزش کشاورزی، دانشگاه علوم کشاورزی و منابع طبیعی گرگان. (نویسنده مسئول) E-mail: abediac@gmail.com

۲- محقق و مدرس موسسه غیردولتی و غیرانتفاعی ساعی گرگان. E-mail: m.rshahraki@yahoo.com

مقدمه

امروزه از گردشگری به‌عنوان نیروی محرک اقتصاد و ایجاد اشتغال یاد می‌شود (هزارجریبی و نجفی، ۱۳۸۹: ۵۴). صنعت گردشگری سومین پدیده اقتصادی پویا و در حال توسعه پس از صنعت نفت و خودرو به‌شمار می‌رود. سازمان توسعه و همکاری جهانی، این صنعت را پس از بانکداری، دومین بخش خدمات در تجارت بین‌الملل معرفی کرده است (گتز^۳، ۲۰۰۸: ۴۰۴؛ کارلیسل و همکاران^۴، ۲۰۱۳: ۶۰). در حال حاضر، درآمد حاصل از جهانگردی و گردشگری به همراه حمل‌ونقل و مسافران در حدود ۱۷ درصد کل صادرات دنیا را تشکیل می‌دهد (هزارجریبی، ۱۳۹۰: ۱۴۴). گردشگری می‌تواند منبع مهمی برای ایجاد اشتغال باشد، زیرا در این صنعت به مهارت و کارآموزی بالایی برای ایجاد شغل نیاز نیست و مردم محلی با مهارت کم می‌توانند در مشاغل خدماتی مشغول به کار شوند (مارکویلر و همکاران^۵، ۲۰۰۴: ۱۰۳۲).

از جمله مواردی که می‌بایستی در گردشگری مورد توجه جدی قرار گیرد، امنیت مناطق گردشگری است. آسایش، راحتی و امنیت از مسائل بسیار مهمی محسوب می‌شوند که در جذب گردشگران به نقاط مختلف نقش دارند. اهمیت امنیت در گردشگری تا حدی است که آن را شاخص‌ترین عامل گسترش آن می‌دانند و به همین دلیل از امنیت به‌عنوان مهم‌ترین و زیربنایی‌ترین اصل در تدوین راهبرد توسعه گردشگری یاد می‌شود. بین ثبات، توسعه، امنیت و گردشگری یک رابطه تعریف شده و مشخص وجود دارد، زیرا توسعه زیرساخت‌های گردشگری تا حد زیادی به فعالیت‌های جاری و عمرانی یک منطقه، عوامل حمایت‌کننده، قوانین و مقررات، اطلاع‌رسانی، هماهنگی سازمان‌های مرتبط و گسترش حمل‌ونقل وابسته است و هر گونه ناامنی و خشونت، زیان‌های جبران‌ناپذیری به صنعت گردشگری وارد می‌سازد (صیدایی و هدایتی مقدم، ۱۳۸۹: ۹۸). مطالعات نشان داده است که اگر گردشگران نسبت به یک محل، احساس ناامنی داشته باشند، هرگز به آنجا سفر نمی‌کنند. نظریه‌های روانشناسی، مانند نظریه مازلو نیز مؤید این هستند که بدون ارضای نیازهای امنیتی، سطوح بالاتر نیازها برای انسان مطرح نخواهد بود (ابراهیم‌پور و همکاران، ۱۳۹۰: ۷۰). مطالعات نیز نشان داده است که افراد فقط بعد از ارضای نیازهای پایه مانند امنیت سعی می‌کنند به سفر بروند تا جهان را بشناسند (رُسی^۶، ۲۰۱۲). اگرچه یکی از عوامل مهم توسعه گردشگری وجود امنیت است، اما رونق گردشگری و تردد گردشگران در یک منطقه می‌تواند موجب به‌وجود آمدن امنیت شود. البته این قضیه همیشه صادق نیست، چرا که در برخی مواقع، پدیده گردشگری و رفت‌وآمد گردشگران باعث ناامنی نیز شده است. اما در مجموع، امنیت و گردشگری دو مقوله وابسته به یکدیگرند و می‌توانند اثر متقابل افزایشی یا کاهشی بر هم داشته باشند. در این رابطه باید توجه داشت که مفاهیم امنیت و احساس امنیت با یکدیگر متفاوت هستند، به‌طوری که ممکن است در یک جامعه امنیت وجود داشته باشد، اما این امنیت احساس نشود. بنابراین، لازم

3- Getz

4- Carlisle et al

5- Marcouiller et al

6- Rossi

است همواره این موضوع بررسی شود که آیا گردشگران احساس مناسبی از امنیت دارند و اصولاً چه عواملی بر آن تأثیر گذارند (احمدی، ۱۳۸۹: ۱۴).

از آنجا که ایران از نظر آثار تاریخی و فرهنگی جزو ۱۰ کشور برتر جهان و از نظر جاذبه‌های اکوتوریستی و تنوع اقلیمی جزو پنج کشور اول دنیا می‌باشد (زاهدی، ۱۳۸۷: ۱۲)، لازم است به‌منظور توسعه صنعت گردشگری در کشور و بهره‌مندی از ثمرات آن، به موضوع امنیت تفرجگاه‌ها و مناطق گردشگری بهای کافی داده شود. بررسی احساس امنیت در پارک‌های جنگلی از این‌رو مهم است که این مناطق در مقایسه با پارک‌های ملی، با اهداف حفاظتی کم‌تری شکل می‌گیرند. به همین دلیل، پارک‌های جنگلی دارای سطح تفریحی مجاز بیش‌تری می‌باشند و معمولاً در کنار چشم‌اندازهای طبیعی و زیبا، دارای امکانات رفاهی برای استفاده مردم می‌باشند. بنابراین، دسترسی راحت‌تر و برخورداری از امکانات رفاهی باعث می‌شود افراد بیش‌تری برای تفریح و گذران اوقات فراغت به پارک‌های جنگلی مراجعه کنند. همین موضوع، تأمین امنیت مناسب پارک‌های جنگلی را به‌منظور استفاده عموم از این مناطق گوشزد می‌نماید. لذا لازم است در حله اول، شناخت مناسبی از وضعیت احساس امنیت گردشگران در پارک‌های جنگلی و عوامل موثر بر آن داشت تا بتوان به برنامه‌ریزی لازم به‌منظور بهبود شرایط اقدام نمود. در این راستا، پژوهش حاضر با بررسی احساس امنیت در پارک‌های جنگلی استان گلستان، به ارتباط آن با ویژگی‌های فردی گردشگران و رضایتمندی آنان از پارک‌های جنگلی پرداخته است.

پیشینه پژوهش

اگرچه بررسی‌های مختلفی پیرامون گردشگری انجام شده است، اما در ارتباط با میزان احساس امنیت گردشگران در ایران کار زیادی انجام نشده است. در مجموع مطالعات انجام شده نشان داده است که امنیت گردشگران در مقصدهای گردشگری از مهم‌ترین عوامل موثر بر گردشگری محسوب می‌شود (احمدی، ۱۳۸۹: ۱۴). در این ارتباط، موسایی (۱۳۸۳) در بررسی عوامل مؤثر بر تقاضای سفر به ایران و سهم هر یک از آن‌ها، نشان داد که احساس ناامنی عامل اصلی عدم جذب گردشگران است. ابراهیم‌پور و همکاران (۱۳۹۰) در مطالعه‌ای درباره عوامل مؤثر بر رضایت و وفاداری گردشگران در منطقه گردشگری سرعین در استان اردبیل، دریافتند که نیاز به امنیت و سالم ماندن، از جمله محرک‌های تأثیرگذار در رفتار گردشگران در منطقه گردشگری می‌باشد. برخی مطالعات نیز نشان داده‌اند که امنیت باعث می‌شود گردشگران دوباره به منطقه مورد نظر سفر کنند و یا آن را به دوستان و آشنایان معرفی نمایند (ربانی و همکاران، ۱۳۹۰: ۴۱). کدیور و سقایی (۱۳۸۶) در یک پژوهش به این نتیجه رسیدند که در صورت نبود سازمان‌دهی مناطق گردشگری، نه‌تنها پایداری محیط با خطر مواجه می‌شود، بلکه امنیت اجتماعی مکان مربوطه نیز دچار چالش می‌شود. کریمی‌دهکردی و همکاران (۱۳۹۱) در بررسی عوامل تأثیرگذار بر توسعه گردشگری روستایی استان چهارمحال بختیاری به این نتیجه رسیدند که در کنار برنامه‌ریزی دولتی، مشارکت، فرهنگ اجتماع، اقتصاد،

بهداشت، امنیت و آرامش در گردشگری مؤثر می‌باشند. مطالعه انجام شده در شهر شیراز نشان داد که با توجه به محدودیت مراکز اقامتی، فاکتور امنیت یکی از چالش‌های موجود در صنعت گردشگری این شهر به‌شمار می‌رود (طاهری‌دمنه و همکاران، ۱۳۹۰: ۱۱۷). همچنین فرزین و نادعلی‌پور (۱۳۹۰) در بررسی مزیت رقابتی مقصدهای گردشگری منطقه چابهار به این نتیجه رسیدند که امنیت در کنار عواملی مانند آب‌وهوا و چشم‌انداز زیبا، از اهمیت زیادی در رونق صنعت گردشگری برخوردار است. مطالعات محققان سایر کشورها نیز نشان داده است که نبود امنیت در کشورهای جهان سوم از مهم‌ترین مشکلات گردشگری آن‌ها محسوب می‌شود (پاپ‌اسکاپ^۷، ۲۰۱۱: ۳۲۲). مطالعات گردشگری و توریسم در کشورهای مختلف عربی و اروپایی نشان داده است که با وجود جاذبه‌های گردشگری فراوان در برخی از این کشورها، درآمدزایی مطلوب از گردشگری انجام نگرفته است که یکی از دلایل اصلی، نبود امنیت و تهدیدهای اجتماعی و روانی در این مناطق است (ککوویک و مارکوویک^۸، ۲۰۰۹: ۳۰۰؛ پاپ-اسکاپ، ۲۰۱۱: ۳۲۲؛ رُسی، ۲۰۱۲).

مواد و روش‌ها

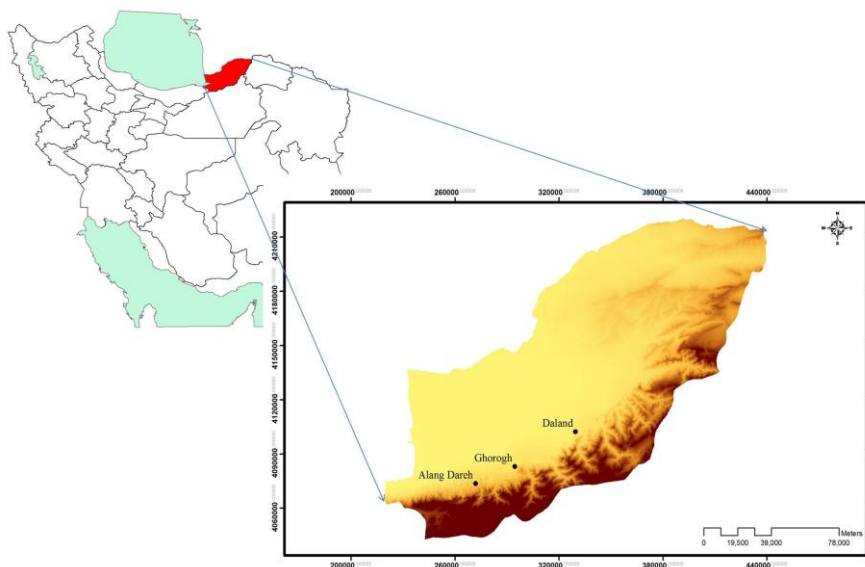
پژوهش حاضر با روش تحقیق توصیفی و با فن پیمایش^۹ انجام شده است. جمعیت مورد مطالعه شامل گردشگرانی می‌شدند که برای گذراندن اوقات فراغت و تفریح به پارک‌های جنگلی استان گلستان آمده بودند. به‌منظور نمونه‌گیری ابتدا سه پارک جنگلی استان یعنی پارک‌های جنگلی ال‌نگدره، قُرق و دَکند برای مطالعه انتخاب شدند. دلیل این انتخاب، سابقه، امکانات رفاهی و استفاده بیش‌تر مردم از این پارک‌های جنگلی نسبت به سایر پارک‌های جنگلی و تائید آن از سوی مسئول اداره جنگلداری اداره کل منابع طبیعی و آبخیزداری استان بود. هر کدام از این پارک‌ها به ترتیب ۱۸۵، ۶۵۲ و ۶۰۸ هکتار وسعت دارند. سپس با روش نمونه‌گیری تصادفی طبقه‌بندی شده^{۱۰}، در هر کدام از پارک‌های جنگلی تعداد صد نفر از گردشگران و در مجموع ۳۰۰ نفر به‌صورت تصادفی به‌عنوان نمونه انتخاب شدند. در این انتخاب سعی گردید تا یک نسبت متعادل بین زنان و مردان و همچنین افراد ساکن منطقه و مسافران رعایت گردد تا امکان مقایسه بین آنان فراهم آید. جمع‌آوری اطلاعات با استفاده از یک پرسشنامه انجام گردید که با توجه به اهداف تحقیق طراحی شده بود. پرسشنامه‌ها با مراجعه حضوری به نمونه‌های مورد مطالعه و طی آذر ۱۳۹۰ تا فروردین ۱۳۹۱ تکمیل گردیدند. تجزیه و تحلیل داده‌ها با نرم‌افزار SPSS انجام شد. موقعیت پارک‌های جنگلی مورد مطالعه در (شکل ۱) نشان داده شده است.

7- Popescup

8- Kekovic and Markovic

9- Survey research

10- Stratified random sampling



شکل ۱: موقعیت مکانی پارک‌های جنگلی النگدره، قُرق و دُند در استان گلستان

یافته‌ها و بحث

مشخصات عمومی افراد مورد مطالعه

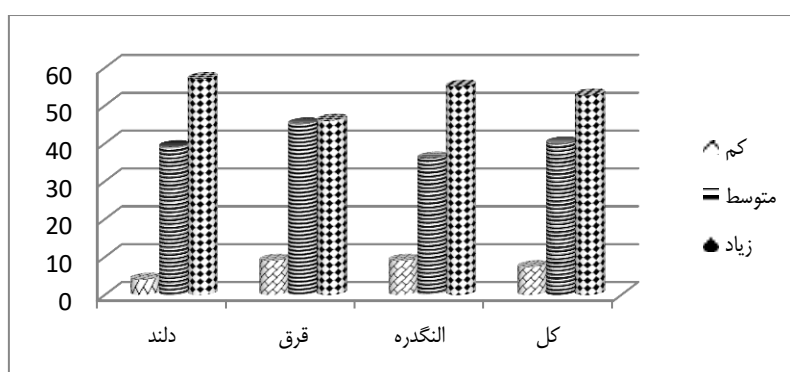
از مجموع ۳۰۰ نمونه مورد مطالعه، ۱۵۰ نفر مرد و ۱۵۰ نفر زن هستند که ۷۹/۷ درصد آن‌ها متأهل می‌باشند. میانگین سنی پاسخگویان ۳۱/۶ سال است. بیش‌ترین تعداد افراد مورد مطالعه مربوط به گروه سنی ۲۰ تا ۳۰ سال (۴۸ درصد) و کم‌تری ین مربوط به گروه کم‌تری از ۲۰ سال (۱/۳ درصد) می‌باشد. ۳۸/۷ درصد از نمونه‌ها دارای شغل آزاد، ۲۶ درصد دولتی، ۲۷/۷ درصد خانه‌دار، ۴ درصد محصل و مابقی یعنی ۳/۷ درصد بیکار بوده‌اند. حداقل سطح تحصیلات افراد مورد مطالعه در حد ششم ابتدایی و حداکثر در سطح دکترای تخصصی بوده است. میانگین سطح تحصیلات برابر ۱۳/۹ سال و با انحراف معیار ۲/۴ می‌باشد. اغلب گردشگران (۹۵ درصد) به وسیله خودروی شخصی به پارک‌های جنگلی مورد مطالعه آمده بودند و فقط ۵ درصد از آن‌ها (چه بومی و چه غیربومی) با موتورسیکلت، دوچرخه، وسایل نقلیه عمومی و یا به صورت پیاده به این پارک‌ها آمده بودند. فاصله محل زندگی بیش از نیمی از گردشگران پارک‌های مورد مطالعه تا پارک‌های جنگلی (۵۳/۷ درصد) کم‌تری از ۱۰۰ کیلومتر می‌باشد.

احساس امنیت در پارک‌های جنگلی

۱) احساس امنیت، سن و سطح تحصیلات

برای بررسی میزان احساس امنیت گردشگران در پارک‌های جنگلی از آنان چنین سوال شد که «شما در این پارک جنگلی چقدر احساس امنیت می‌کنید؟» پاسخ‌های داده شده شامل کم (با ارزش عددی ۰)، متوسط (با ارزش عددی ۱)

(۱) و زیاد (با ارزش عددی ۲) می‌گردید. یافته‌ها نشان می‌دهد که میزان احساس امنیت گردشگران در پارک‌های جنگلی مورد مطالعه در حد زیاد قابل ارزیابی است (شکل ۲). این موضوع با توجه به میانگین و میانه پاسخ به این سوال بهتر قابل درک است (جدول ۱). همان‌طور که این جدول نشان می‌دهد، میزان احساس امنیت گردشگران در پارک جنگلی قرق، کم‌تری از دو پارک دیگر است. علاوه بر این، محاسبه ضریب همبستگی^{۱۱} بین سن و میزان احساس امنیت گردشگران نشان می‌دهد که با افزایش سن گردشگران، احساس امنیت آنان در پارک‌های جنگلی بیش‌تر می‌شود ($r=109$ ، $p<0/05$)، اما بین سطح تحصیلات گردشگران با احساس امنیت آنان در پارک‌های جنگلی، ارتباط معنی‌داری وجود ندارد ($r=-0/093$ ، $p>0/05$).



شکل ۲: میزان احساس امنیت گردشگران در پارک‌های جنگلی

جدول ۱- احساس امنیت گردشگران به تفکیک پارک‌های جنگلی مورد مطالعه

| میانگین | میانگین | زیاد | | متوسط | | کم | | پارک جنگلی |
|---------|---------|------|---------|-------|---------|------|---------|------------|
| | | درصد | فراوانی | درصد | فراوانی | درصد | فراوانی | |
| ۲ | ۱/۵۳ | ۵۷ | ۵۷ | ۳۹ | ۳۹ | ۴ | ۴ | دلند |
| ۱ | ۱/۳۷ | ۴۶ | ۴۶ | ۴۵ | ۴۵ | ۹ | ۹ | قرق |
| ۲ | ۱/۴۶ | ۵۵ | ۵۵ | ۳۶ | ۳۶ | ۹ | ۹ | النگدره |
| ۲ | ۱/۴۵ | ۵۲/۷ | ۱۵۸ | ۴۰ | ۱۲۰ | ۷/۳ | ۲۲ | مجموع |

(۲) احساس امنیت و آلودگی محیطی

از آنجا که تمیزی، سروصدا و شلوغی (ازدحام) مناطق گردشگری می‌تواند بر میزان احساس امنیت گردشگران تاثیرگذار باشد، از پاسخگویان خواسته شد تا این پارامترها را درباره پارک جنگلی مورد ارزیابی قرار دهند. دامنه این ارزیابی شامل کم (با ارزش عددی ۰)، متوسط (با ارزش عددی ۱) و زیاد (با ارزش عددی ۲) می‌گردید. همان‌طور

که نتایج این بررسی در (جدول ۲) نشان می‌دهد، میزان تمیزی، سروصدا و شلوغی پارک‌های جنگلی در حد کم قابل ارزیابی هستند. همچنین، پارک‌های جنگلی از نظر تمیزی دچار اشکال می‌باشند، به طوری که از نظر پاسخگویان تمیزی پارک‌های جنگلی در حد مطلوب قرار ندارد. میزان رضایت گردشگران از پارک‌های جنگلی نیز به همان روش بررسی شد و نتایج نشان می‌دهد که رضایت گردشگران از پارک‌های جنگلی در حد متوسط به بالا قابل ارزیابی است.

جدول ۲- میزان تمیزی، سروصدا، شلوغی و رضایت از پارک‌های جنگلی

| فاکتور مورد نظر | کم | متوسط | زیاد | میانگین | نما |
|--------------------------|-------|-------|-------|---------|-----|
| تمیزی پارک‌های جنگلی | ٪۸۳ | ٪۶۶ | ٪۲۵/۷ | ۱/۱۷ | ۱ |
| سروصدا در پارک‌های جنگلی | ٪۳۶/۷ | ٪۵۴ | ٪۹/۳ | ۰/۷۳ | ۱ |
| شلوغی پارک‌های جنگلی | ٪۱۳ | ٪۶۳/۷ | ٪۲۳/۳ | ۱/۱۰ | ۱ |
| رضایت از پارک‌های جنگلی | ٪۶ | ٪۵۰ | ٪۴۴ | ۱/۳۸ | ۱ |

برای بررسی بیش‌تر در این رابطه، اقدام به محاسبه همبستگی بین میزان احساس امنیت گردشگران و ارزیابی آنان از میزان تمیزی، سروصدا، شلوغی و رضایت از پارک‌های جنگلی گردید. نتایج این بررسی نشان می‌دهد میزان احساس امنیت گردشگران با تمیزی پارک‌های جنگلی دارای رابطه مثبت و معنی‌دار و با میزان سروصدا، دارای ارتباط منفی و معنی‌دار می‌باشد. همچنین احساس امنیت گردشگران در پارک‌های جنگلی با میزان رضایت آنان از این پارک‌ها دارای ارتباط مثبت و معنی‌دار است. در این بین، ارتباط معنی‌داری بین میزان احساس امنیت گردشگران با میزان شلوغی پارک‌های جنگلی وجود ندارد (جدول ۳). این یافته‌ها بیانگر میزان اهمیت توجه به افزایش تمیزی و کاهش سروصدا در پارک‌های جنگلی به منظور ارتقاء احساس امنیت در این مناطق گردشگری می‌باشد.

جدول ۳- همبستگی بین احساس امنیت، تمیزی، سروصدا، شلوغی و رضایت از پارک‌های جنگلی

| متغیرها | ضریب همبستگی * (r) | سطح معنی‌داری (sig) |
|-------------------------------|--------------------|---------------------|
| جنگلی میزان تمیزی پارک | ۰/۱۳۰ | ۰/۰۲۵ |
| میزان سروصدا در پارک جنگلی | -۰/۱۵۶ | ۰/۰۰۷ |
| میزان شلوغی در پارک جنگلی | ۰/۰۶۶ | ۰/۲۵۴ |
| میزان رضایتمندی از پارک جنگلی | ۰/۲۹۲ | ۰/۰۰۰ |

*اسپیرمن رو

علل مراجعه به پارک‌های جنگلی

در پاسخ به این سؤال که به چه خاطر به پارک جنگلی آمده‌اید، حدود ۵۰ درصد از نمونه‌های مورد مطالعه علت آن را تفریح و ۱۶ درصد، علت را استفاده از طبیعت بیان کرده‌اند. استفاده از زیبایی پارک‌های جنگلی و استفاده از آن به‌عنوان محل استراحت، بیش‌ترین فراوانی‌های بعدی را به‌خود اختصاص داده است. (جدول ۴) فراوانی پاسخ‌های داده شده به این پرسش را نشان می‌دهد.

جدول ۴- دلایل مراجعه گردشگران به پارک‌های جنگلی

| درصد | فراوانی | دلایل |
|------|---------|---------------------|
| ۴۹/۷ | ۱۴۹ | تفریح |
| ۱۶ | ۴۸ | استفاده از طبیعت |
| ۱۰/۷ | ۳۲ | زیبایی پارک‌ها |
| ۱۰ | ۳۰ | استراحت |
| ۷/۷ | ۲۳ | آرامش روحی |
| ۳/۳ | ۱۰ | گذراندن اوقات فراغت |
| ۲/۶ | ۸ | فضای تمیز و سرسبزی |

عوامل تهدیدکننده پارک‌های جنگلی

برای بررسی مهم‌ترین تهدیدهای موجود برای پارک‌های جنگلی، از پاسخگویان سوال شد که به نظر شما چه چیزهایی پارک جنگلی را تهدید می‌کند؟ یافته‌ها نشان می‌دهد که آتش‌سوزی، شکستن درختان و زباله‌ها به‌ترتیب با ۲۵/۳، ۲۴/۳ و ۱۸/۷ درصد، بیش‌ترین فراوانی پاسخ‌ها را به‌خود اختصاص داده‌اند. در مقابل، بیماری درختان با ۰/۳ درصد، کم‌ترین فراوانی پاسخ‌ها را دارد (جدول ۵). ۱/۴ درصد از پاسخگویان نیز اعتقاد داشته‌اند که هیچ چیز پارک‌های جنگلی را تهدید نمی‌کند.

جدول ۵- تهدیدهای موجود برای پارک‌های جنگلی

| درصد فراوانی | فراوانی | تهدیدات |
|--------------|---------|-------------------------------------|
| ۲۵/۳ | ۷۶ | آتش‌سوزی |
| ۲۴/۳ | ۷۳ | شکستن درختان |
| ۱۸/۷ | ۵۶ | زباله‌ها |
| ۱۳ | ۳۹ | بی‌توجهی مردم |
| ۱۱ | ۳۳ | رعایت نکردن نظافت و بهداشت |
| ۴/۷ | ۱۴ | بی‌توجهی مسئولین |
| ۰/۹ | ۳ | از بین رفتن حیوانات و زیستگاه آن‌ها |
| ۰/۵ | ۱ | عدم اطلاع‌رسانی به مردم |
| ۰/۳ | ۱ | بیماری درختان |

احساس امنیت در بین گروه‌های مختلف گردشگران

به‌منظور پاسخ به این پرسش که آیا احساس امنیت در بین گروه‌های مختلف گردشگران با یکدیگر تفاوت دارد یا خیر، اقدام مقایسه احساس امنیت در بین گردشگران از نظر جنسیت، وضعیت تأهل، محل سکونت، اقامت شب تا صبح در پارک، سابقه آمدن به پارک و قدم زدن در پارک گردید. نتایج این بررسی (در جدول ۶) نشان داده شده است.

جدول ۶- مقایسه احساس امنیت در بین گروه‌های مختلف گردشگران

| متغیر گروه‌بندی | گروه‌های مورد مقایسه | میانگین رتبه‌ای | U | سطح معنی‌داری |
|--------------------|----------------------|-----------------|--------|---------------|
| جنسیت | زن | ۱۴۰/۷۴ | ۹۷۸۶ | ۰/۰۲۸ |
| | مرد | ۱۶۰/۲۶ | | |
| وضعیت تأهل | متأهل | ۱۴۷/۳۷ | ۷۰۹۸/۵ | ۰/۷۲۲ |
| | مجرد | ۱۵۱/۳۰ | | |
| محل سکونت | ساکن منطقه | ۱۵۷/۸۸ | ۹۹۴۲ | ۰/۰۶۹ |
| | غیربومی | ۱۴۱/۶۰ | | |
| اقامت شب تا صبح | بلی | ۱۳۷/۹۸ | ۵۶۲۴ | ۰/۲۰۸ |
| | خیر | ۱۵۳ | | |
| سابقه آمدن به پارک | بار اول | ۱۶۷/۷۷ | ۶۵۸۲ | ۰/۰۳۹ |
| | بار دوم به بعد | ۱۴۵/۶۳ | | |
| قدم زدن در پارک | بلی | ۱۵۰/۶۸ | ۲۹۸۶/۵ | ۰/۵۹۶ |
| | خیر | ۱۴۱/۸۵ | | |

همان‌طور که مشخص می‌باشد، زنان با مردان از نظر احساس امنیت با یکدیگر متفاوت هستند و مردان احساس امنیت بیشتری در پارک‌های جنگلی دارند. همچنین، افرادی که برای بار اول به پارک‌های جنگلی سفر کرده‌اند، در مقایسه با افرادی که برای بار دوم و بیش‌تر به پارک‌های جنگلی آمده‌اند، از احساس امنیت بیشتری در پارک برخوردار هستند. سایر گروه‌های مورد مقایسه، تفاوتی با یکدیگر از نظر احساس امنیت در پارک‌های جنگلی ندارند.

نتیجه‌گیری

اگرچه از گردشگری به‌عنوان محرک توسعه اقتصاد یاد می‌شود، اما رونق آن تا حدّ زیادی وابسته به وجود امنیت است. بنابراین لازم است در تمام حوزه‌های گردشگری و مناطق جذب گردشگران، بررسی‌های کافی درباره میزان احساس امنیت و عوامل موثر بر آن به‌عمل آید. نتایج این مطالعه نشان داد که گردشگران پارک‌های جنگلی از احساس امنیت خوبی در این مناطق برخوردار هستند، به‌طوری که می‌توان آن را در حد زیاد ارزیابی کرد. این موضوع نشان می‌دهد که مدیران پارک‌های جنگلی مورد مطالعه توانسته‌اند فضایی را فراهم آورند که گردشگران

ضمن احساس امنیت کافی، به گردش و تفریح در پارک‌های جنگلی بپردازند. نتایج مطالعه حاضر نشان داد که یک رابطه مستقیم بین میزان تمیزی و سروصدا با میزان احساس امنیت گردشگران در این پارک‌ها وجود دارد، به طوری که با افزایش میزان تمیزی پارک‌های جنگلی و کاهش سروصدا، میزان احساس امنیت گردشگران افزایش می‌یابد و با افزایش احساس امنیت، رضایت آنان از پارک‌های جنگلی نیز بیش‌تر می‌شود. بنابراین لازم است برای افزایش احساس امنیت در پارک‌های جنگلی، به مواردی مانند تمیزی پارک و میزان سروصدای موجود در آن، توجه کافی به عمل آید. اهمیت این نتیجه‌گیری با توجه به این‌که حدود نیمی از گردشگران به دلیل تفریح به پارک‌های جنگلی آمده‌اند، بهتر قابل درک می‌باشد. از طرف دیگر، آتش‌سوزی، شکستن درختان و زباله‌ها بیش‌ترین تهدیداتی بوده‌اند که از نظر پاسخگویان پارک‌های جنگلی را در خطر قرار داده است. بنابراین، اتخاذ تمهیدات مناسب مانند نصب تابلوهای کافی درباره توصیه به نفروختن آتش و شکستن درختان در پارک‌های جنگلی و همچنین جمع‌آوری زباله‌ها و قرار دادن آن‌ها در محل‌های مناسب، می‌تواند به کاهش این خطرات کمک نماید.

یافته‌های مطالعه حاضر نشان داد که زنان نسبت به مردان از احساس امنیت کم‌تری در پارک‌های جنگلی برخوردارند. اگرچه این تفاوت می‌تواند به دلیل ویژگی‌های جنسیتی رُخ داده باشد، اما نشان می‌دهد که برای ارتقای احساس امنیت زنان در پارک‌های جنگلی می‌باید کارهای مناسبی انجام گیرد. یکی از پیشنهادها می‌تواند دادن اطلاعات کافی به زنان درباره مختصات و ویژگی‌های پارک‌های جنگلی به همراه خطرات واقعی احتمالی در این قبیل پارک‌ها باشد تا از این طریق احساس نبود امنیت غیرواقعی آنان کاهش یابد. نتایج همچنین نشان داد افرادی که برای بار دوم به بعد به پارک‌های جنگلی آمده‌اند، از احساس امنیت کم‌تری نسبت به افرادی برخوردارند که برای بار اول به این قبیل پارک‌ها مراجعه کرده‌اند. این یافته نشان می‌دهد که احتمالاً افراد پس از مراجعه اول، شناخت بیش‌تری نسبت به تهدیدات احتمالی موجود در پارک‌های جنگلی پیدا می‌کنند و در نتیجه از احساس امنیت آنان کاسته می‌شود. بنابراین توصیه می‌شود ضمن شناسایی دلایل آن، نسبت به رفع یا کاهش عوامل ایجاد این پدیده بررسی و اقدامات لازم از سوی مدیران پارک‌های جنگلی به عمل آید.

منابع

- ابراهیم‌پور، ح؛ سیدنقوی، م. ع؛ یعقوبی، ن. م (۱۳۹۰)، «عوامل مؤثر بر رضایت و وفاداری گردشگران در استان اردبیل (مطالعه موردی منطقه گردشگری سرعین)»، *فصلنامه مطالعات گردشگری*، شماره ۱۴، صص ۹۲-۶۹.
- احمدی، ف (۱۳۸۹)، «توسعه پایدار گردشگری در سایه امنیت (مطالعه موردی: گردشگری روستایی)»، *همایش منطقه‌ای توریسم و توسعه*، دانشگاه آزاد اسلامی واحد یاسوج، ۲۱ تا ۲۲ مهر ماه ۱۳۸۹، صص ۱۴.
- ربانی، ر؛ شاهینودی، ا؛ دهقان‌نیا، م؛ ناظر حضرت، ج (۱۳۹۰)، «نقش پلیس در تأمین امنیت و جذب گردشگری (نمونه موردی شهر اصفهان)»، *فصلنامه مطالعات اجتماعی*، شماره ۲۶، صص ۶۰-۳۹.
- زاهدی، ش. ا (۱۳۸۷)، «*مبانی توریسم و اکوتوریسم پایدار*»، تهران، انتشارات دانشگاه علامه طباطبایی.
- صیدایی، س. ا؛ هدایتی مقدم، ز (۱۳۸۹)، «نقش امنیت در توسعه گردشگری»، *فصلنامه تخصصی علوم اجتماعی*، شماره ۸، صص ۹۷-۱۱۰.
- طاهری‌دمنه، م؛ فرمانی، س؛ مستوفی‌الممالکی، ر (۱۳۹۰)، «بررسی چالش‌های موجود در صنعت گردشگری شهر شیراز در ارتباط با محدودیت مراکز اقامتی»، *مطالعات و پژوهش‌های شهری و منطقه‌ای*، شماره ۸، صص ۱۳۲-۱۱۷.
- فرزین، م. ر؛ نادعلی‌پور، ز (۱۳۹۰)، «بررسی عوامل مؤثر بر مزیت رقابتی مقصدهای گردشگری در ایران (مورد مطالعه: منطقه چابهار)»، *فصلنامه مطالعات گردشگری*، شماره ۱۴، صص ۶۶-۴۱.
- کدیور، ع. ا؛ سقایی، م (۱۳۸۶)، «ساماندهی گردشگری در تفرجگاه‌های پیرامون شهری، مطالعه موردی دره اخلمد»، *فصلنامه تحقیقات جغرافیایی*، شماره ۸۳، صص ۱۳۴-۱۱۱.
- کرمی‌دهکردی، م؛ میرک‌زاده، ع. ا؛ غیاثوند غیاثی، ف (۱۳۹۱)، «تحلیل عوامل مؤثر بر توسعه گردشگری روستایی از دیدگاه روستاییان استان چهارمحال و بختیاری»، *مجله جغرافیا و برنامه‌ریزی محیطی*، شماره ۱، صص ۹۹-۱۱۲.
- کوسه‌غراوی، ی. م؛ کاردگر، ن (۱۳۸۹)، «*سیمای منابع طبیعی و آبخیزداری استان گلستان*»، گرگان، اداره کل منابع طبیعی و آبخیزداری استان گلستان.
- موسایی، م (۱۳۸۳)، «تخمین تابع تقاضای توریسم در ایران»، *فصلنامه پژوهش‌نامه بازرگانی*، شماره ۳۲، صص ۲۴۴-۲۲۵.
- هزارجریبی، ج (۱۳۹۰)، «احساس امنیت اجتماعی از منظر توسعه گردشگری»، *مجله جغرافیا و برنامه‌ریزی محیطی*، شماره ۲، صص ۱۴۳-۱۲۱.
- هزارجریبی، ج؛ نجفی، م. م (۱۳۸۹)، «اعتماد اجتماعی و توسعه گردشگری»، *مطالعات و پژوهش‌های شهری و منطقه‌ای*، شماره ۷، صص ۷۰-۵۳.

- Carlisle, S., Kunc, M., Jones, E., Tiffin, S., (2013), "Supporting innovation for tourism development through multi-stakeholder approaches: Experiences from Africa", *Tourism Management*, 35: 59- 69.
- Getz, D., (2008), "Event tourism: Definition, evolution, and research", *Tourism Management*, 29(3): 403-428.
- Kekovic, Z., Markovic, S., (2009), "Security as a Factor of Competitive Advantage in Tourism", *Tourism & Hospitality Management*, 15 (2): 291-303.
- Marcouiller, W., Koo Kim, W., Deller, S., (2004), "Natural amenities, tourism and income distribution", *Annals of Tourism Research*, 31 (4): 1031-1050.
- Popescup, L., (2011), "Safety and security in tourism. Case study: Romania", *Forum Geographic*, 10 (2): 322-328.
- Rossi, C., (2012), "*Tourism Security and Destination Crisis Management*". [on line]: <http://ssrn.com/abstract=2160225>.