



افشار کیبری^۱
*محمد ولایی^۲

اثرات سرمایه اجتماعی در تحقق حکمروایی خوب روستایی مطالعه موردی: دهستان‌های زرینه‌رود و مرحمت‌آباد شمالی، میاندوآب

تاریخ پذیرش: ۱۳۹۵/۰۷/۱۴

تاریخ دریافت: ۱۳۹۵/۰۳/۲۰

چکیده

نظریه پردازان و برنامه‌ریزان برای تحقق حکمروایی خوب روستایی، به دنبال ارائه راهکارها و استراتژی‌های جدید هستند. در این زمینه، گسترش سرمایه اجتماعی یکی از راهبردهایی است که اخیراً توسط برنامه‌ریزان توسعه، در بسیاری از کشورهای جهان مورد توجه قرار گرفته است. در همین راستا، هدف از این پژوهش، تحلیل تاثیر سرمایه اجتماعی بر تحقق حکمروایی خوب روستایی در دهستان‌های زرینه‌رود و مرحمت‌آباد شمالی است. تحقیق حاضر از لحاظ هدف کاربردی، روش تحقیق توصیفی-تحلیلی و روش گردآوری داده‌ها و اطلاعات به صورت کتابخانه‌ای و میدانی می‌باشد. جامعه آماری تحقیق خانوارهای روستایی می‌باشد؛ که از دهستان مرحمت‌آباد شمالی تعداد ۱۳۸ خانوار و از دهستان زرینه‌رود تعداد ۱۳۳ خانوار از طریق فرمول اصلاح شده کوکران انتخاب شدند و روش نمونه‌گیری هم تصادفی ساده می‌باشد. میزان پایایی پرسشنامه با ضریب آلفای کرونباخ برای حکمروایی (۰/۷۱۶) و سرمایه اجتماعی (۰/۷۰۱) به دست آمد. جهت تجزیه و تحلیل اطلاعات از آمار توصیفی (میانگین و انحراف معیار) و آمار استنباطی (تحلیل خوشه‌ای، همبستگی و رگرسیون چند متغیره) استفاده شده است. نتایج پژوهش نشان می‌دهد که، بین سرمایه اجتماعی و حکمروایی خوب روستایی در دهستان‌های مورد مطالعه رابطه معناداری وجود دارد. همچنین، اثرات مولفه‌های سرمایه اجتماعی در تحقق حکمروایی روستایی در دهستان زرینه‌رود متفاوت از دهستان مرحمت‌آباد شمالی می‌باشد. به طوری که، در دهستان زرینه‌رود، سرمایه‌های اجتماعی بر همه مولفه‌های مورد بررسی

E- mail: a.kabiri@urmia.ac.ir

۱- گروه جامعه‌شناسی، دانشگاه ارومیه، ارومیه.

E- mail: Valaei1365@gmail.com

*۲- دانشجوی دکتری جغرافیا و برنامه‌ریزی روستایی، دانشگاه تبریز، تبریز. (نویسنده مسئول).

در تحقق حکمروایی خوب روستایی تاثیر زیادی داشته‌اند. ولی در دهستان مرحمت‌آباد شمالی این تاثیرگذاری در سطح پایینی قرار دارد.

کلید واژه‌ها: سرمایه اجتماعی، حکمروایی خوب روستایی، مشارکت، زرینه‌رود، مرحمت‌آباد شمالی، میاندوآب.

مقدمه

روستا به‌عنوان یک ساخت، برای ادامه بقا نیازمند پویایی عناصر به هم پیوسته است و مدیریت، بخش مهم و تعیین‌کننده‌ای در ارتباط با این عناصر شناخته می‌شود (Faraji Sabokbar et al, 2013: 258). توسعه و به‌طور مشخص، توسعه روستایی به‌عنوان یک فراگرد تلقی می‌شود که پویایی عناصر آن، این فرآیند را در جهت پیشرفت مطلوب و پایدار به جریان می‌اندازد (Habibpour and Safari Shali, 2011: 8). در دهه‌های اخیر در جهت اداره و مدیریت و همچنین توسعه روستایی، موضوع گذار از دولت به‌سوی فرایندهای نوین اداره نواحی روستایی یعنی، حکمروایی^۳ خوب در مناطق روستایی مطرح شده است (Salehi et al, 2014: 2)، که مرز بین حکومت و جامعه مدنی محسوب می‌شود و به نحوی بر مشارکت حکومت‌ها، شرکت‌های خصوصی، شهروندان و اجتماعات محلی برای طراحی و پیاده‌سازی سیاست‌های اقتصادی، اصلاحات اجتماعی و زیست‌محیطی اشاره دارد (Badri et al, 2011: 70). همچنین، در بعدی دیگر، حکمروایی خوب زمینه‌ساز توسعه پایدار می‌باشد (Mafnuisa, 2004: 490) و در هر جامعه‌ای هنگام جست‌وجو برای راه‌حل توسعه پایدار، همواره حکمروایی خوب به‌عنوان یک ابزار حیاتی برای پیش‌برد توسعه پایدار معرفی می‌گردد (Kardo, 2012: 1166).

مهم‌ترین جنبه الگوی حکمرانی خوب، وابستگی آن بر مشارکت فعال مردم و نهادهای مدنی است که آنان بخشی از حکمرانی تلقی می‌شوند (Firoozi and Alizadeh, 2017: 269). گفتنی است، آنچه اهمیت بیش‌تری دارد، کیفیت این بخش از حکمرانی است، چرا که در این الگو صرفاً مشارکت مردم مورد توجه نیست، بلکه کیفیت نهادهای مدنی و مناسبات و ارتباط میان مردم و به عبارتی «سرمایه اجتماعی» است که بسیار مهم محسوب می‌شود (Alini et al, 2015: 135). همچنین، مطالعات مختلف در این زمینه، نشان می‌دهد، عوامل متعددی بر عملکرد حکومت محلی و یا حکمروایی خوب به شکل مستقیم یا غیرمستقیم موثر هستند. مهم‌ترین عامل موثر بر عملکرد حکومت محلی در نواحی روستایی، ظرفیت حل مسأله حکومت محلی است. این عامل اشاره به توانایی نخبگان محلی برای همکاری و توافق دارد. متغیرهای زیادی بر این عامل موثر هستند که عبارتند از: فرهنگ سیاسی نخبگان محلی که خود متأثر از متغیرهای پیشینه سیاسی، اقتصادی و اجتماعی آن‌ها و میزان سرمایه اجتماعی^۴ میان آن‌ها است (Salehi et al, 2014: 9). سرمایه‌های اجتماعی راهکاری برای تقویت حکومت‌های محلی و بهبود اداره و مدیریت روستا و همچنین افزایش مشارکت و ارتباط فرد با افراد دیگر می‌باشد (Abdollahi et al, 2013: 153). همچنین، امروزه، تاثیر مثبت

3- Governance

4- Social Capital

سرمایه اجتماعی در ایجاد ثبات و امنیت حکومت در کشورهای مختلف جهان، موضوعی است که به سختی می‌توان آن را در گفتمان‌های علمی تکذیب کرد. چنانچه در کشورهای مختلف جهان، این دانش در حال توسعه بوده و پیامدهای مثبت اجتماعی، سیاسی و اقتصادی چشم‌گیری در جامعه و حکومت‌های محلی در نواحی روستایی و شهری به همراه داشته است (Ritter, 2013: 2). مطالعات پژوهشگران نشان داده است که، بین حکمرانی خوب و سرمایه اجتماعی پیوند محکم و استواری وجود دارد (Alini et al, 2015: 135) و سرمایه اجتماعی عنصر پیوند دهنده روستاییان در بازی حکمروایی خوب روستایی است و در ایجاد کنش جمعی در فرآیند حکمروایی نقش اساسی دارد (PourMohammadi et al, 2011: 37). در این رابطه، رابرت پاتنام، نظریه‌پرداز برجسته در زمینه سرمایه اجتماعی معتقد است که، سرمایه اجتماعی به حکمروایی خوب و بهبود کارکردهای حکومت‌های محلی می‌انجامد (Putnam, 1994: 177). همچنین نوریس سرمایه اجتماعی را شرط بهبود عملکرد دموکراتیک جامعه می‌داند، ولی معتقد است ترکیب اعتماد مدنی با فعالیت مدنی در انجمن‌ها به‌عنوان شاخص سرمایه اجتماعی اثر یکسانی بر عملکرد حکومت ندارد، بلکه بیش‌ترین اثر مربوط به اعتماد اجتماعی است نه فعالیت مدنی. به نظر گروتارت سرمایه اجتماعی موجب داشتن حکومت خوب و کارآمد می‌شود (Grootart, 2001) و به نظر نیوتن، در شرایط سرمایه اجتماعی بالا، مردم جهت‌گیری معطوف به اجتماع دارند، قانون‌مدارند و با دولت همکاری بهتری دارند، اساساً اجرای سیاست‌ها در جامعه‌ای که دارای سرمایه اجتماعی بالاست به راحتی صورت می‌گیرد و برعکس (Sae'i et al, 2011: 70). بدین ترتیب می‌توان گفت، برای تأسیس حکمروایی خوب می‌بایست، بر اهمیت سرمایه اجتماعی توجه شایانی داشت (Alini et al, 2015: 138). قدمت و اقلیم دهستان‌های زرینه‌رود و مرحمت‌آباد شمالی شهرستان میاندوآب، به پیدایش و تداوم سرمایه‌های اجتماعی فراوانی از جمله مشارکت در امورات اقتصادی و مذهبی و آیین‌های دیگر و همکاری‌های موسوم به «گرکه بیر» در مراحل کاشت، داشت و برداشت محصولات و ... انجامیده است. از سوی دیگر طی چند سال گذشته با ورود مکانیزم‌های جدید مدیریتی مانند حکمروایی محلی، مدیران روستایی سعی کرده‌اند، در جهت پیشبرد توسعه روستایی و کارهای عمرانی و اقتصادی از مردم کمک و هم‌فکری بگیرند و اداره روستا را از سطح محلات آغاز کنند و نتیجه این امر هم گسترش سرمایه‌های اجتماعی و حکمروایی خوب در بین مردم می‌باشد. به همین جهت و با توجه به اهمیت سرمایه اجتماعی در تحقق حکمروایی خوب روستایی، هدف از تحقیق حاضر، بررسی نقش سرمایه اجتماعی در تحقق حکمروایی روستایی در دهستان‌های زرینه‌رود و مرحمت‌آباد شمالی و در پی پاسخگویی به این سوالات می‌باشد: (۱) آیا بین مولفه‌های سرمایه اجتماعی و حکمروایی خوب روستایی در روستاهای مورد مطالعه رابطه معناداری وجود دارد؟؛ (۲) سرمایه اجتماعی در تحقق ابعاد حکمروایی خوب روستایی (در دهستان‌های مورد مطالعه) چه نقشی ایفا می‌کند؟

مبانی نظری و پیشینه پژوهش

الف) سرمایه اجتماعی

سرمایه اجتماعی از سال‌های (۱۹۹۰) برای نخستین بار از سوی جامعه‌شناسان فرانسوی و آمریکایی (جاکوبز، بوردیو، پاسرون و لوری) مطرح شده و توسط کسانی چون کلمن، بارت، پاتنام و پرتز بسط و گسترش داده می‌شود (Salehi et al, 2014: 9) و به‌عنوان یک شخصیت عمومی توسط پاتنام (۱۹۹۳)، ترویج داده شده است که در آن به اهمیت مثبت آن بر حکومت‌های محلی و توسعه منطقه‌ای تاکید کرده است و از مفاهیم نوین و تحلیلی است که در چند دهه‌ی اخیر در اکثر رشته‌های علوم انسانی و جامعه‌شناسی رواج یافته و به‌عنوان یکی از عامل تقویت‌کننده روابط جمعی، شبکه‌ها و انسجام بخش «میان انسان‌ها»، «انسان‌ها و سازمان‌ها» و «سازمان‌ها با یکدیگر» در توسعه روستایی محسوب شده (Romeyni et al, 2015: 97) و امروزه در بررسی‌های اقتصادی و اجتماعی جوامع مدرن اهمیت زیادی پیدا کرده است (Findlay, 2014: 2). سرمایه اجتماعی به این صورت تعریف می‌شود «مجموعه هنجارهای موجود در نظام‌های اجتماعی است که موجب ارتقای سطح همکاری اعضای آن اجتماع و پایین آمدن سطح هزینه‌های تبادلات و ارتباطات می‌گردد» (Rezazadeh and Selseleh, 2013: 84). در تعریف دیگر، سرمایه اجتماعی به‌عنوان منابع در دسترس افراد و یا گروه‌های اجتماعی و از طریق ارتباط به شبکه‌های اجتماعی تعریف شده است (Kawachi et al, 2008: 1).

با این تعاریف ارائه شده، سرمایه اجتماعی را می‌توان به‌عنوان شبکه‌ای از روابط اجتماعی دانست (Mukalla et al, 2012: 229) که کنش جمعی را تسهیل می‌کند (Suzuki, 2010: 1368) و در این میان، مهم‌ترین موضوع آن نیز موضوع ارتباطات می‌باشد (Abdollahi et al, 2013: 155). فلاپ سه عنصر از سرمایه اجتماعی را به این صورت بیان می‌کند؛ ۱) تعدادی از افراد داخل در شبکه اجتماعی که آماده و متعهد کمک به یکدیگر هستند؛ ۲) استحکام ارتباطی که آمادگی برای کمک را نشان می‌دهد؛ ۳) منابع این افراد (Ozmete, 2011: 334). علاوه بر این، تعداد قریب به اتفاق نظریه‌پردازان (در این حوزه) بر این باورند که سرمایه اجتماعی چند بعدی است شامل: بعد ساختار، رابطه و شناختی. بعد ساختار عینی‌تر است و اشاره به کمیت و کیفیت روابط اجتماعی دارد و بعد رابطه به ویژگی‌های شبکه و روابط افراد اشاره می‌کند، ولی بعد شناختی اشاره به جنبه‌های روانی این روابط دارد (Noghani and Razavizadeh, 2013: 286).

علاو بر این‌ها، سرمایه اجتماعی با تاکید بر شبکه‌ای شدن، اعتماد و روابط در داخل جامعه نقش زیادی در توسعه روستایی (Gulumser et al, 2012: 4) و اداره جوامع محلی نیز دارد (Findlay, 2014: 2) و به‌عنوان یک عامل مهم در توسعه اقتصاد محلی به‌شمار می‌آید و به دلیل محدودیت منابع و لزوم مداخله و مدیریت در این باره توجه کشورهای کم درآمد را به خود جلب کرده است (Noghani and Razavizadeh, 2013: 287).

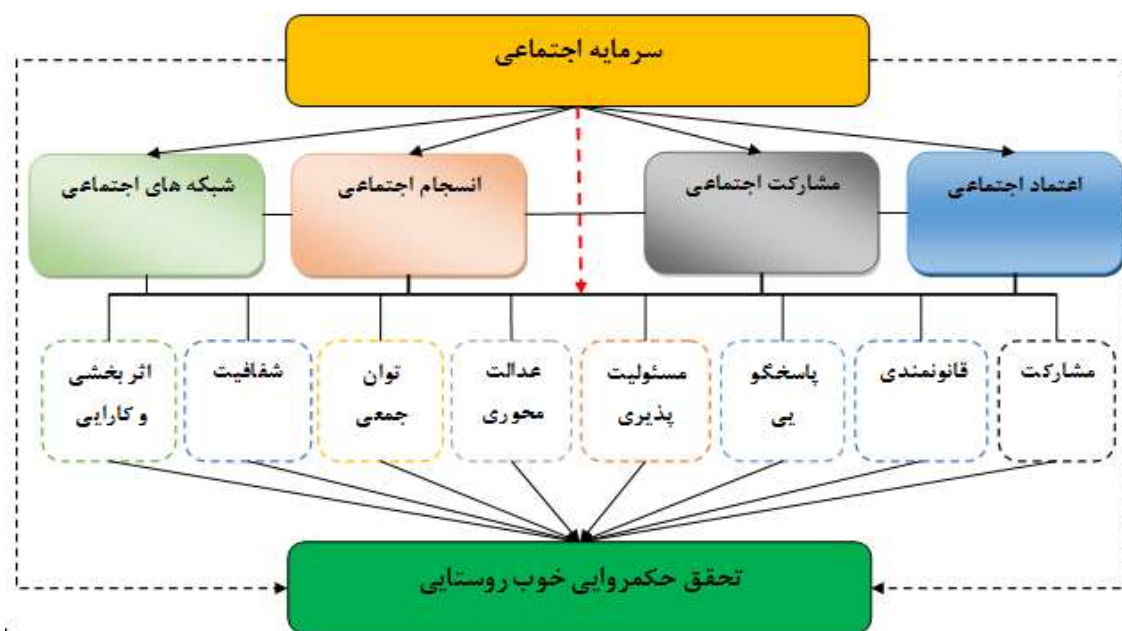
سرمایه اجتماعی از عوامل مهم مؤثر بر حکمرانی خوب به‌شمار می‌آید. نظارت جامعه مدنی بر تصمیم‌گیری و عملکرد بخش دولتی و مشارکت در این امور نوعی موازنه‌سازی و ابزاری مهم برای بهبود حکمرانی است. این فرایند باعث شفاف شدن دولت در منظر مردم و افزایش اختیارات شهروندان برای ایفای نقش فعال می‌شود (Sae'i et al, 2011: 69). در همین رابطه، رابرت پاتنام معتقد است، سرمایه اجتماعی بالا به حکمرانی خوب می‌انجامد. از

سوی دیگر، حکومت‌های خوب بهتر می‌توانند سرمایه اجتماعی را حفظ کنند و کمتر آن را تخریب می‌کنند و می‌تواند کارایی جامعه را از طریق تسهیل کنش‌های جمعی هماهنگ، بهبود دهد (Putnam, 2002: 2001). از نظر وی عناصر سرمایه اجتماعی، حکمرانی خوب و پیشرفت اقتصادی و سیاسی را تضمین می‌کند. این عناصر عبارت‌اند از الزامات اخلاقی و هنجارها، اعتماد اجتماعی و شبکه‌های اجتماعی به‌ویژه انجمن‌های داوطلبانه و از طریق مولفه‌های خود زمینه حکمروایی خوب را در نواحی روستایی، مهیا می‌سازد. به‌طوری‌که، سرمایه اجتماعی شرط لازم برای حکمرانی خوب است (Sae'i et al, 2011: 63-68).

ب) حکمروایی خوب

یکی از مباحث مهم که از دهه (۱۹۸۰) به بعد در ادبیات توسعه مطرح شده، موضوع حکمروایی خوب در فضای محلی است (Azami et al, 2014: 4). بانک جهانی اصطلاح حکمروایی مطلوب را اولین بار وارد گفتمان توسعه کرد (Sadashiva, 2008: 7) و برای آن مک لالین (۱۹۷۳) اولین نظریه‌پردازی است آن را مطرح کرد (Kazemian, 2007: 5). حکمروایی خوب عبارت است از، «مدیریت امور عمومی براساس حاکمیت قانون، دستگاه قضایی کارآمد و عادلانه و مشارکت حکمروانی گسترده‌ی مردم در فرآیند حکومت‌داری» (Rahnemaei and Keshavarz, 2010: 31). همچنین، حکمرانی خوب بر تبیین چگونگی حکمرانی دولت‌ها و به‌طور خاص بر رابطه حکومت با شهروندان دلالت داشته و صفت خوب در مهم‌ترین شاخصه‌های آن از جمله تاکید بر حاکمیت قانون، پاسخگویی دولت‌ها، مشارکت گسترده مردم در فرآیند حکومت‌داری، مسئولیت‌پذیری و عدالت‌جویی حکومت کارایی و اثربخشی آن انعکاس یافته است (Haji Alizadeh, 2017: 243). حکمروایی خوب به‌ویژه در کشورهای در حال توسعه و در راستای استقرار و نهادینه‌سازی جامعه مدنی از جایگاه ویژه‌ای برخوردار شده است (Araei, 2010: 2). لذا، به اداره و تنظیم امور محلی و ملی و رابطه شهروندان و حکومت کنندگان توجه فراوان دارد و رویکرد نوین اداره امور عمومی است که در قلمرو فراملی، ملی و محلی کاربرد گسترده‌ای یافته است (Darban Astane and Rezvani, 2012: 182). همچنین دارای ۸ مشخصه (مشارکت، شفافیت، مسئولیت‌پذیری، اجماع، حاکمیت قانونی، کارایی و اثربخشی، پاسخگویی، تساوی حقوق و جامعیت) می‌باشد (Roknaddin Eftekhari et al, 2012: 2). این رویکرد، در سال‌های اخیر به دلیل توجه رو به رشد پژوهش‌گران روستایی تحولات بنیادی در سطوح حکومت، تبدیل به یکی از مفاهیم اساسی و نوین اجتماعات روستایی شده است، که درصدد است تا ساختارهای محلی را از سیطره ساختارهای ملی رها کرده و روستاییان را به‌سوی مشارکت آزادی در گفتمان و تصمیم‌سازی رهنمود کند (Dadvar Khani et al, 2011: 12). این رویکرد، مرز بین حکومت و جامعه مدنی محسوب می‌شود و به نحوی بر مشارکت حکومت‌ها، شرکت‌های خصوصی روستاییان و اجتماعات محلی برای طراحی و پیاده‌سازی سیاست‌های اقتصادی، اصلاحات اجتماعی و زیست‌محیطی دلالت دارد (Cheshire et al, 2007). علاوه بر این، فرآیند تاثیرگذار همه ارکان اثرگذار روستایی بر مدیریت روستایی با تمام سازوکارهایی که به‌سوی تعالی روستا و مردم روستایی حرکت می‌کنند، می‌باشد (Roknaddin Eftekhari et al, 2012: 2). به‌عبارتی‌دیگر حکمروایی روستایی به اجرا درآوردن

تصمیمات و سیاست‌های مردم روستایی در جهت منافع خودشان است. نقش دولت بیش‌تر در حد هماهنگ کننده و پاسدار قوانین است و از دخالت مستقیم آن در تصمیم‌گیری‌ها، اداره و اجرای امور مربوط به مردم کاسته می‌شود. به‌طور کلی، فرآیند حکمروایی خوب روستایی این تضمین را می‌دهد که، اولویت‌های توسعه پایدار سرزمین، مبتنی بر اجماع و اتفاق نظر جامعه محلی باشد و صدای فقیرترین و آسیب‌پذیرترین اقشار نیز در فرآیند تصمیم‌گیری درباره تخصیص منابع توسعه شنیده شود. به همین دلیل امروزه گسترش رهیافت حکمروایی خوب روستایی مستلزم آن است که جوامع روستایی در تشکل‌های مدنی به‌صورت شبکه‌های کوچک اجتماعی سازمان‌دهی شوند تا از توانایی‌ها و استعدادها و خلاقیت‌های آن‌ها به‌گونه‌ای مناسب استفاده کنند و به مدیریت آن‌ها بپردازند. چنین نگرش‌هایی از ضروریات فرآیند توسعه پایدار روستایی قلمداد می‌شوند که از طریق سازوکارهای ظرفیت‌سازی و توانمندسازی و نهادی‌سازی عینیت می‌یابد (Roknaddin Eftekhari et al, 2011: 3). با این وصف حکمروایی خوب روستایی نهادی رسمی همین‌طور اقدامات غیررسمی و سرمایه اجتماعی روستاییان را در بر می‌گیرد و عموماً از سوی اجتماع محلی، بخش خصوصی و جامعه مدنی انجام‌پذیر است (شکل ۱).



شکل ۱: مدل مفهومی تحقیق

Figure 1: Conceptual model of research

از نخستین مطالعات در این زمینه می‌توان به مطالعات پاتنام (۱۹۹۳) اشاره کرد. وی تأثیر سرمایه اجتماعی و دموکراسی را در مناطق مختلف ایتالیا بررسی کرد. بر اساس مطالعات وی، مناطق شمالی ایتالیا، سطح بالاتری از سرمایه اجتماعی دارند، برعکس مناطق جنوبی ایتالیا، دارای سطح پایین‌تری از سرمایه اجتماعی هستند. وی همچنین در مطالعه حکومت‌های منطقه‌ای تازه تأسیس ایتالیا در دهه (۱۹۷۰) در می‌یابد که تفاوت‌های بسیاری از نظر کارآمدی اداری و پاسخگویی آن‌ها به نیازهای شهروندان میان دو بخش شمال و جنوب ایتالیا وجود دارد (Sae'i et

69: al, 2011). علاوه بر این‌ها مطالعات مختلفی در داخل و خارج از کشور در زمینه موضوع مورد بحث صورت گرفته است که به خلاصه‌ای از آن‌ها در ذیل اشاره می‌شود (جدول ۱).

جدول ۱- خلاصه‌ای از مطالعات صورت گرفته در زمینه سرمایه اجتماعی و حکمروایی روستایی و خوب

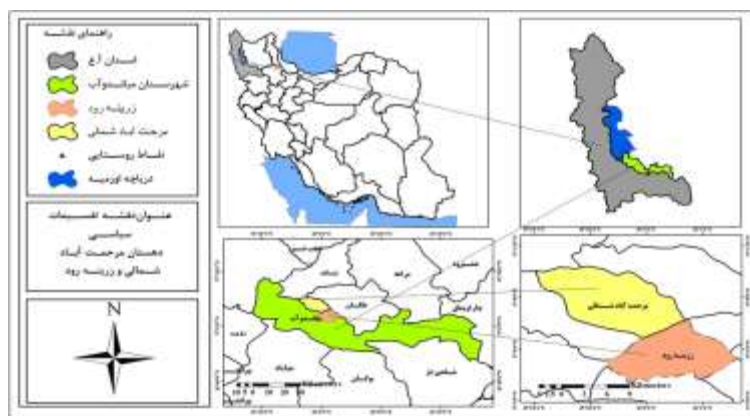
Table 1- Summary of studies on social capital and rural and good governance

محقق و سال	عنوان	نتیجه
Darban Astane and Rezvani (2012)	سنجش و تحلیل عوامل مؤثر بر حکمروایی روستایی در حکومت‌های محلی (مطالعه موردی: شهرستان قزوین)	متغیرهای مساحت و جمعیت روستا، رضایت شغلی، سطح تحصیلات و سبک مدیریت دهیار، ضریب انسجام اجتماعی روستاییان و غیره به ترتیب مهم‌ترین متغیرهای مؤثر بر حکمروایی روستایی در حکومت‌های محلی به شمار می‌آید.
Roknaddin Eftekhari et al (2011)	تبیین رابطه رهیافت حکمروایی خوب و توسعه پایدار روستایی در مناطق روستایی استان مازندران	رهیافت حکمروایی خوب روستایی می‌تواند به چالش‌مندی‌های توسعه روستایی در ایران پاسخی درخور و توسعه پایدار روستایی را سرعت بخشد.
Sae'i et al (2011)	سرمایه اجتماعی و حکمرانی خوب: تحلیل تطبیقی فازی بین کشوری از سال ۲۰۰۰ تا ۲۰۰۸	سرمایه اجتماعی شرط لازم برای حکمرانی خوب است. شاخص پوشش بین دو مجموع سرمایه اجتماعی و حکمرانی خوب برابر با ۰/۷۲ است. این ارزش بیانگر میزان اهمیت تجربی سرمایه اجتماعی برای حکمرانی خوب است.
Ebrahinzadeh et al., 2011	بررسی نقش و اهمیت سرمایه اجتماعی در پویایی اقتصاد شهری با تأکید بر حکمروایی خوب شهری	سرمایه اجتماعی که خود را در انجمن‌های خودجوش مردمی و در نهایت جامعه مدنی نشان می‌دهد، می‌تواند در پویایی اقتصاد شهری نقش مؤثری داشته باشد و در این راستا، توانسته است در تحقق حکمروایی خوب شهری گامی به جلو بردارد.
Meshkini et al, 2013	ارزیابی الگوی مدیریت محله مبتنی بر شاخص‌های حکمروایی مطلوب شهری	شاخص‌های اثربخشی و پاسخگویی، از کارکرد بیشتری در شکل‌گیری الگوی مطلوب مدیریت محله اوین نقش داشته‌اند و مدیریت محله اوین از لحاظ شاخص‌های حکمروایی مطلوب شهری در وضعیت خوبی قرار دارد.
Ebrahinzadeh, and Asadiyan (2013)	تحلیل و ارزیابی میزان تحقق‌پذیری حکمروایی خوب شهری در ایران مورد: شهر کاشمر	حکمروایی خوب شهری، از طریق همکاری متقابل شورای اسلامی شهر، دولت و مردم قابل تحقق می‌باشد، در این شهر عملاً تحقق نیافته است.
Salehi et al (2014)	بررسی سازوکار تأثیرگذاری شاخص‌های سرمایه اجتماعی در حکمروایی مطلوب شهری	با افزایش سرمایه اجتماعی شهروندان در محدوده مورد مطالعه شاخص‌های حکمروایی مطلوب شهری نیز افزایش خواهد یافت.
Azami et al (2014)	تحلیل نقش سرمایه اجتماعی در حکمروایی مطلوب شهری	سرمایه اجتماعی موجب ارتقای همکاری اعضای جامعه شده و باعث پایین آمدن سطح هزینه‌ها و تبادلات و ارتباطات می‌شود که با رونق گرفتن اجتماعات محلی یک حلقه ارتباطی به وجود می‌آید.
Ronald et al (2007)	به سمت تمرکززدایی: حکمروایی خوب رویکردی برای توسعه مشارکت حداکثری مردم روستایی	تشکیل دولت‌های محلی با قدرت بالا- ارائه خدمات با کیفیت مطلوب از سوی مدیران محلی- مسئولیت‌پذیری و پاسخگویی مسئولان محلی- تمرکز زادایی و تصمیم‌های از پایین به بالا- مشارکت حداکثری مردم روستایی
Ritter (2013)	سرمایه اجتماعی به عنوان تعیین کننده حکمروایی خوب	سرمایه اجتماعی در ایجاد ثبات و امنیت حکومت در کشورهای مختلف تأثیر بسزای دارد. چنانچه این دانش در حال توسعه بوده و پیامدهای مثبت اجتماعی، سیاسی و اقتصادی چشم‌گیری در جامعه و حکومت‌های محلی در نواحی روستایی و شهری به همراه داشته است.
Beer (2014)	رهبری و حکمروایی نقاط روستایی	تعامل قوی بین حکمروایی و رهبری در جوامع روستایی وجود دارد، رهبری خوب گاهی در نقش مخالف دولت و گاهی نیز واسطه تعامل بین مردم روستایی با دولت به شمار می‌رود و در روابط مختلف فضایی و در مقیاس‌های مختلف منطقه‌ای و ناحیه‌ای نقش آفرینی می‌کند.
Elmenofi et al (2014)	مدیریت توسعه روستایی در مصر	استراتژی RD در مصر نیاز به ساختار و هماهنگی و یکپارچه‌سازی بین بخش‌ها و حکمروایی در ابعاد ملی و بین‌المللی برای تحقق اهداف خود دارد، که در نهایت منجر به توسعه اجتماعی و اقتصادی، امنیت غذایی و کاهش فقر می‌شود.
Huhe et al (2015)	اعتماد اجتماعی و حکومت مردمی در مناطق روستایی چین	اعتماد اجتماعی و انواع مختلف اعتماد اثرات مختلفی در حکمروایی روستایی دارد. در حالی که مردم مناطق روستایی زیاد به اعتماد اجتماعی اهمیت قائل نیستند و همین عامل باعث شده است تا این عامل در حکمرانی روستایی در این مناطق تأثیر چشم‌گیری نداشته باشد.

با مطالعه مبانی نظری و پیشینه تحقیق می‌توان گفت که، در زمینه تاثیر سرمایه اجتماعی در حکمروایی خوب روستایی مطالعات خیلی اندکی صورت گرفته است و بیش تر این مطالعات در مناطق شهری انجام شده است و همین عامل جنبه نوآوری تحقیق را نشان می‌دهد. لازم به ذکر است که چنین موضوعی در مناطق روستایی شهرستان میاندوآب تا زمان تدوین این مقاله انجام نشده و به اهمیت سرمایه اجتماعی در حکمروایی خوب روستایی توجه خاصی نشده است. همین امر تفاوت این پژوهش با سایر پژوهش‌ها را نشان می‌دهد و اهمیت و ضرورت چنین پژوهشی را دو چندان می‌کند.

محدوده مورد مطالعه

شهرستان میاندوآب از توابع استان آذربایجان غربی و یکی از پرجمعیت‌ترین شهرستان‌های این استان به شمار می‌رود که، در حد فاصل بین شهرهای بوکان، ملکان، مهاباد و شاهین‌دژ واقع شده و در واقع پل ارتباطی برای استان‌های آذربایجان غربی، آذربایجان شرقی و کردستان محسوب می‌شود. طبق سرشماری سال (۱۳۹۰) این شهرستان دارای سه بخش و ۱۱ دهستان می‌باشد که عبارتند از: ۱- بخش مرکزی (شامل دهستان‌های زرینه رود جنوبی، زرینه رود شمالی، زرینه رود، مرحمت‌آباد، مکریان شمالی، مرحمت‌آباد جنوبی) ۲- بخش مرحمت‌آباد (شامل دهستان‌های: مرحمت‌آباد شمالی، مرحمت‌آباد میانی) و ۳- بخش باروق (دهستان‌های باروق، آجرلوی غربی، آجرلوی شرقی (Statistics Center of Iran, 2016)). از جمله دهستان‌های این شهرستان، مرحمت‌آباد شمالی و زرینه رود می‌باشد که، در حاشیه جنوبی دریاچه ارومیه و در شمال غربی شهرستان میاندوآب و در شمال رودخانه زرینه رود واقع شده‌اند (شکل ۱). دهستان مرحمت‌آباد شمالی با جمعیت ۱۰۲۹۴ نفر در مرز استان آذربایجان غربی و آذربایجان شرقی و دریاچه ارومیه واقع شده و دارای ۸ نقطه روستای می‌باشد و مرکز این دهستان روستای قیچاق می‌باشد. دهستان زرینه رود نیز در ساحل شمالی زرینه رود گسترش یافته است و از جمله پر جمعیت‌ترین (۱۷۳۸۹ نفر جمعیت) دهستان‌های میاندوآب به‌شمار می‌رود که، دارای ۲۲ نقطه روستایی و مرکز این دهستان روستای بکتاش می‌باشد (شکل ۲).



شکل ۲: موقعیت سیاسی دهستان‌های مرحمت‌آباد شمالی و زرینه رود و روستاهای نمونه

Figure 2: The political situation of the marhamatabad shomali and zarrineh rod villages and sample villages

مواد و روش‌ها

تحقیق حاضر از لحاظ هدف کاربردی و از لحاظ روش توصیفی-تحلیلی محسوب می‌شود. به منظور جمع‌آوری اطلاعات از مطالعات کتابخانه‌ای و میدانی (پرسشنامه، مشاهده و مصاحبه)، استفاده شده است. قلمرو مکانی این تحقیق دهستان‌های مرحمت‌آباد شمالی و زرینه‌رود شهرستان میان‌دوآب است. نحوه انتخاب دهستان به این صورت می‌باشد که شهرستان میان‌دوآب طبق آمار سال (۱۳۹۰) دارای ۱۱ دهستان و سه بخش می‌باشد، جهت انتخاب دو دهستان ابتدا شهرستان میان‌دوآب از نظر جمعیت به دو گروه زیر ۱۲ هزار نفر و بالای ۱۲ هزار نفر تقسیم و سپس از طریق نمونه‌گیری احتمالی (روش قرعه‌کشی) دو دهستان مرحمت‌آباد شمالی و زرینه‌رود انتخاب شدند (جدول ۲).

جدول ۲- دهستان‌های انتخاب شده براساس روش قرعه‌کشی

Table 2- Selected villages according to the lottery method

انتخاب شده	جمعیت	مرد	زن	خانوار	دهستان	تقسیم‌بندی
زرینه رود	۱۷۶۸۹	۹۰۱۸	۸۶۷۱	۴۹۸۳	زرینه‌رود	بالای ۱۲ هزار نفر
	۲۲۰۵۲	۱۱۳۶۰	۱۰۶۹۲	۶۱۱۱	زرینه‌رودشمالی	
	۱۵۰۴۴	۷۶۷۲	۷۳۷۲	۴۲۴۱	مکریان شمالی	
	۱۲۲۴۶	۶۳۵۵	۵۸۹۱	۳۳۶۵	مرحمت‌آبادجنوبی	
	۱۲۰۲۴	۶۱۵۳	۵۸۷۱	۳۳۷۸	باروق	
مرحمت‌آباد شمالی	۶۸۳۹	۳۵۰۴	۳۳۳۵	۱۸۳۶	مرحمت‌آبادمیانی	زیر ۱۲ هزار نفر جمعیت
	۴۰۲۷	۱۹۹۶	۲۰۳۱	۱۰۲۳	آجرلوی شرقی	
	۲۸۴۵	۱۴۰۰	۱۴۴۵	۷۷۸	آجرلوی غربی	
	۱۰۲۹۴	۵۲۹۵	۴۹۹۹	۲۸۰۳	مرحمت‌آبادشمالی	
	۱۱۳۶۱	۵۷۹۳	۵۵۶۸	۳۱۹۵	زرینه رود جنوبی	
	۱۰۳۲۷	۵۲۹۴	۵۰۳۳	۳۰۰۶	مرحمت‌آباد	

Source: (Statistics Center of Iran, 2016 and research findings, 2016)

دهستان مرحمت‌آباد شمالی دارای ۸ نقطه روستایی می‌باشد و با توجه به تراکم پایین سکونتگاه‌های روستایی همه روستاهای دهستان به‌عنوان جامعه آماری انتخاب شدند (شکل ۲). جمعیت این دهستان در سال (۱۳۹۰) برابر ۱۰۲۴۹ نفر و همچنین دارای ۲۸۰۳ خانوار بوده است (Statistics Center of Iran, 2016) که تعداد ۱۳۸ خانوار از طریق فرمول اصلاح شده کوکران و بر اساس نمونه‌گیری تصادفی ساده برای انجام تحقیق در این دهستان انتخاب شدند (فرمول ۱ و ۲).

فرمول (۱): فرمول کوکران

فرمول (۲): فرمول اصلاح کوکران

$$n = \frac{t^2 pq}{(d)^2} \Rightarrow n = \frac{(1.96)^2 (0/7)(0/3)}{(0/5)^2} = 289$$

$$n = n' [2 + ((n/N)')] \Rightarrow n = 289 [2 + ((289/2803)')] = 137.61 \Rightarrow n = 138$$

(Source: Hafezneya, 2010)

دهستان زرینه‌رود نیز دارای ۲۲ نقطه روستایی می‌باشد که با توجه به مشکلات تحقیق از فرمول اصلاح شده کوکران^۵ برای کاستن تعداد روستاها استفاده گردید که ۸ نقطه روستایی با استفاده از نمونه‌گیری احتمالی طبقه‌بندی شده برای انجام تحقیق انتخاب شدند (شکل ۳). در انتخاب روستاهای نمونه در دهستان زرینه‌رود بدین‌گونه عمل شد؛ با استفاده از نمونه‌گیری ساده (روش قرعه‌کشی) به روستاهای با جمعیت ۱-۳۰۰ نفر، ۳۰۱-۶۰۰ نفر، ۶۰۱-۹۰۰ نفر و ۹۰۱ به بالا، کدی در یک مهره داده، هر کدام از آن‌ها را در کیسه‌ی مربوط به گروه خود ریخته و به صورت تصادفی از هر گروه ۲ روستا انتخاب شدند (جدول ۳). در نمونه‌گیری روستاها هر مهره‌ای که از کیسه خارج شد، پس از یادداشت نام روستا دوباره مهره انتخاب شده به کیسه برگردانده شد تا در انتخاب دوم نسبت بین نمونه و جامعه تغییر نکند، در صورت انتخاب تکراری، پوچ و مهره به داخل کیسه برگردانده شد.

جدول ۳- روستاهای انتخاب شده در دهستان زرینه‌رود بر اساس جمعیت

Table 3- Selected villages in zarrineh rod village based on population

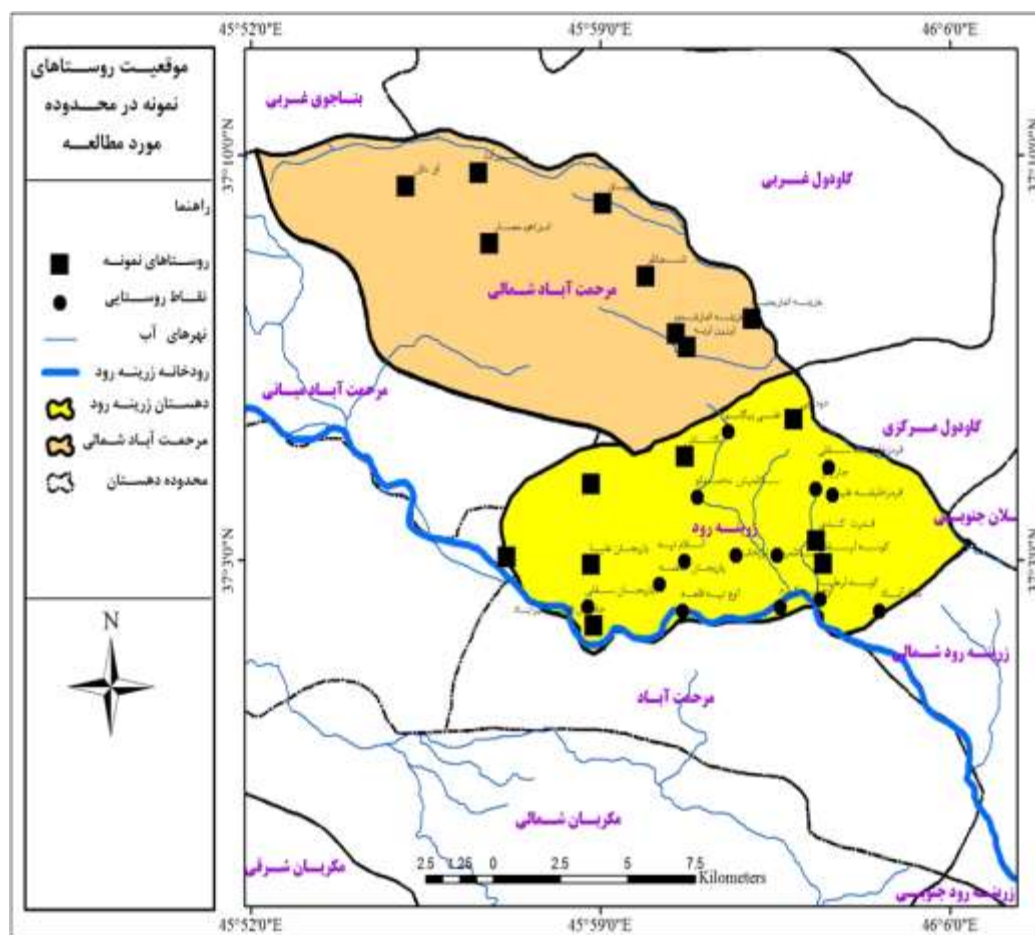
روستا	جمعیت	روستاهای انتخاب شده
۳۰۰-۱	قدرت کنی، ساتلمش محمدآباد، ساتلمش توپ خانه، تازه کند حاج حسن	قدرت‌کندی، تازه کند حاج حسن
۶۰۰-۳۰۱	قرمز خلیفه‌علیا، قرمز خلیفه‌سفلی، دوه چی، کوسه لرسفلی، کوسه لرعلیا، یاریجان سفلی، اسلام تپه، حاج حسن علیا	دوه چی، کوسه لر سفلی
۹۰۰-۶۰۱	یاریجان علیا، امیرآباد، حاج حسن خالصه، جارچلو	امیرآباد، یاریجان علیا
۹۰۱ و بالاتر	اوج تپه، یاریجان خالصه، ساتلمش محمد لو، جواد حصاری، بکناش، علی بیگلو	جواد حصاری، بکناش
جمع	۲۲	۸

Source: Research findings, 2016

$$n = \frac{t^2 pq}{(d)^2} \Rightarrow n = \frac{(1.96)^2 (0/7)(0/3)}{(0/5)^2} = 21$$

$$n = n' [2 + ((n/N)')] \Rightarrow n = 21 [2 + ((21/22)')] = 7.67 \Rightarrow n = 8$$

روستاهای انتخاب شده در دهستان زرینه رود طبق سرشماری سال (۱۳۹۰) دارای ۷۶۱۰ نفر جمعیت و ۲۱۰۷ خانوار می‌باشد؛ که تعداد ۱۳۳ خانوار از طریق فرمول اصلاح شده کوکران (همانند فرمول‌های ۱ و ۲) و بر اساس نمونه‌گیری تصادفی ساده برای انجام تحقیق در این دهستان انتخاب شدند.



شکل ۳: موقعیت روستاهای نمونه در دهستان‌های مرحمت‌آباد شمالی و زرینه‌رود

Figure 3: The political situation of the Marhamatabad Shomali and Zarrineh rod villages and sample villages

بر این اساس و به منظور دستیابی به نتایج مطلوب، پرسش‌نامه‌ای جهت بررسی اثرات سرمایه اجتماعی در حکمروایی خوب روستایی در ۸ مولفه و ۵۱ معرف مربوط به حکمروایی خوب روستایی و ۴ مولفه و ۲۸ معرف برای سرمایه اجتماعی تدوین شد (جدول ۴). پایایی پرسشنامه تحقیق با استفاده از روش آلفای کرونباخ برای حکمروایی خوب روستایی ۰/۷۱۶ و برای سرمایه اجتماعی ۰/۷۰۱ به دست آمد و همچنین میزان پایایی هر یک از شاخص‌ها به صورت جداگانه در (جدول ۴) آورده شده است که بیانگر قابلیت اعتماد به آن می‌باشد. تجزیه و تحلیل داده‌ها با روش کمی (آمار توصیفی و استنباطی (تحلیل خوشه‌ای، همبستگی و رگرسیون چند متغیره)) صورت گرفت.

جدول ۴- مولفه‌ها و معرف‌های تحقیق

Table 4- Research components and references

پایایی	معرف	ابعاد		
۰/۹۲۸	تاثیر مشارکت افراد در مسائل عمومی و مسئولیت‌پذیری مدیران روستایی، مشارکت در تصمیم‌سازی، مشارکت در اجرای پروژه‌های عمرانی و خدماتی، مشارکت در کارهای بدون دستمزد مربوط به روستا، حضور فعال در انجمن‌های مدنی مانند انجمن اولیا و مربیان مدرسه، ایجاد بستری برای فعالیت مردم	مشارکت	موانع‌های حکمروایی خوب روستایی	
۰/۹۴۹	عدم پارتی‌بازی و ... در کارهای اداری مربوط به روستا، تأثیرگذاری گروه‌های صاحب نفوذ در تصمیم‌گیری‌ها، احترام به حقوق افراد (مالکیت زمین و ...)، بی‌طرفی و برابری در برابر قانون (عدم وجود تبعیض یا جانب‌داری از فرد و گروه خاص در روستا)، کنترل فساد (اداری، اقتصادی و ...)، پایبندی مدیران روستایی به حقوق اهالی روستا	قانون‌بندی		
۰/۶۸۶	رسیدگی به شکایات، تعهدپذیری شورا و دهیار برای ارائه پاسخ‌های قانع‌کننده به روستائیان در خصوص مسائل روستا، برگزاری جلسات عمومی برای تشریح اقدامات توسط دهیار و شورا، ایجاد سازوکاری برای انتقال نیازها و خواسته‌های اهالی روستا به مسئولان رده بالا، روراست بودن شورا و دهیار در ارائه برنامه‌ها، تشکیل اجتماعات محلی و هیئت‌های مذهبی یا ورزشی در روستا جهت پاسخگویی بهتر به روستائیان	پاسخگویی		
۰/۹۳۹	میزان شکایت‌های مردمی از دهیاری و شورا، تلاش مدیران روستا برای تشویق مردم به پذیرش مسئولیت، احساس مسئولیت‌پذیری محلی (فردی و جمعی)، اعتراف به خطا و اشتباه مدیریتی، واگذاری مدیریت به افراد توانمند، میزان مسئولیت‌پذیری مردم	مسئولیت‌پذیری		
۰/۵۷۶	توزیع برابر و عادلانه امکانات موجود به همه روستائیان، برابری فرصت‌ها (برخوردازی از شانس برابر در تمامی زمینه‌ها)، پارتی‌بازی و حق و ناحق کردن، عدالت در اجرای امور روستا و روستائیان، دخالت همه روستائیان در تصمیم‌گیری‌های روستایی، عدم تبعیض جنسیتی	عدالت محوری		
۰/۶۳۱	میزان موفقیت در فعالیت‌های گروهی، همسویی و همفکری مدیران و اهالی روستا، میزان رابطه بین مردم و مدیران روستا، توافق جمعی روستائیان در خصوص موضوعات مهم روستا، توافق جمعی روستائیان در جهت پایداری اقتصادی روستا	توافق جمعی		
۰/۶۱۱	شفافیت در تصمیم‌گیری در مسائل روستا، شفافیت در ارائه عملکرد شورا و دهیار، اظهارنظر اهالی روستا نسبت به عملکرد مدیران روستایی، کنترل عملکرد مدیران روستایی (توسط مردم و نهادهای مدنی و ...)، قابلیت دسترسی به اطلاعات در زمینه‌های مختلف	شفافیت		
۰/۷۴۱	دائمی و مستمر بودن فعالیت‌های شوراها و دهیاری، بهبود روش‌ها و اقدامات بر اساس دانش جدید، استفاده مناسب از منابع در دسترس بهبود فرایند برنامه‌ریزی و تصمیم‌گیری، بهبود شیوه و سبک مدیریت روستا	اثربخشی و کارایی		
۰/۷۶۸	مردم روستا نسبت به یکدیگر اعتماد کامل دارند، اداره و مدیریت روستا کاری دشوار و خارج از توانایی شماسست، مردم روستا به افراد غریبه‌ی وارد شده به روستا که قصد اقامت دائم دارند، اعتماد دارند، شما به نهاد «دهیاری» اعتماد کامل دارید، شما به شورای اسلامی و عملکرد آن در روستا اعتماد کامل دارید، شما به مراکز خدمات روستایی اعتماد دارید، شما معمولاً به نهادهای اجتماعی موجود در روستا اعتماد دارید.	اعتماد		ابعاد سرمایه اجتماعی
۰/۹۵۸	همواره در امور مربوط به روستای خود مشارکت دارم، میزان مشارکت در مراسمات اجتماعی و مذهبی در روستا، ارتباط بسیار نزدیکی با شورای اسلامی روستای خود دارم تا کنون مشارکت بسیار فعالی در زمینه کمک‌های مالی-فکری و مشورتی روستای خود داشته‌ام، در موارد بسیار زیادی برای امور عمومی روستا داوطلبانه به ادارات مستقر در شهر مراجعه کرده‌ام، میزان مشارکت در انتخابات و راهپیمایی‌ها	مشارکت		
۰/۷۲۶	درگیری و نزاع بین اهالی، برای حل مسائل و مشکلات گردهمایی و جلسات زیادی در روستا برگزار می‌شود. شرکت مردم روستای در مراسم شادی و عزاداری، با گذشت زمان ارزش‌های مشترک اهالی روستا تغییر کرده است، در روستا روابط اجتماعی (مانند ازدواج) فقط به صورت طایفه‌ای و انحصاری است، در روستا روابط بین همسایگان صمیمانه و دوستانه است، اغلب مردم وظایف اجتماعی خود را به صورت دلسوزانه انجام می‌دهند، اغلب مردم وظایف اجتماعی خود مانند را به صورت داوطلبانه خود انجام می‌دهند.	انجام		
۰/۶۴۱	رابطه دوستانه با اعضای خانواده، تعریف کارهای روزانه برای اعضای خانواده، گسترش کمک‌های مالی به خویشاوندان، همکاری نهادها و سازمان‌ها با شورا، همکاری نهادها و سازمان‌ها با مردم، تعامل و رفت آمد با دوستان و تقویت نهادهای محلی موجود	شبکه		

Source: Roknaddin Eftekhari et al (2012); Darban Astane and Rezvani (2012); Abdollahi et al (2013); Meshkini et al (2013); PourMohammadi et al (2011)

یافته‌ها و بحث

ویژگی‌های فردی: از لحاظ جنسیت ۹۰ درصد پاسخگویان در دهستان زرینه‌رود مرد و تنها ۱۰ درصد آن‌ها زن بودند و در دهستان مرحمت آباد شمالی ۸۸ درصد پاسخگویان مرد و تنها ۱۲ درصد آن‌ها زن بودند. ۷۸ درصد پاسخگویان در دهستان زرینه‌رود مجرد و ۲۲ درصد آن‌ها متأهل بودند. در دهستان مرحمت‌آباد شمالی ۵۴ درصد پاسخگویان مجرد و ۴۶ درصد آن‌ها متأهل بودند. از لحاظ سطح سواد بیش از ۴۸ درصد پاسخگویان زرینه‌رود در حد خواندن و نوشتن و پایین‌تر از آن (۱۰ درصد بی‌سواد) گزارش گردید. ولی در مرحمت‌آباد شمالی بیش از ۳۶ درصد پاسخگویان در حد خواندن و نوشتن و پایین‌تر از آن سواد داشتند. از لحاظ سطح درآمد اکثریت پاسخگویان دهستان زرینه‌رود (۴۶ درصد) ما بین ۱۰۰۰۰۰۰-۸۰۰۰۰۰۰ تومان درآمد داشتند؛ و در مرحمت‌آباد شمالی نیز ۵۲ درصد پاسخگویان ما بین ۱۰۰۰۰۰۰-۸۰۰۰۰۰۰ تومان درآمد داشتند. از نظر تعداد افراد خانواده بیش از ۴۸ درصد پاسخگویان زرینه‌رود ما بین ۴-۲ نفر جمعیت داشتند و در روستایی مرحمت‌آباد شمالی (۵۴ درصد) ما بین ۷-۴ نفر برای هر خانواده محاسبه شده است.

سنجش تفاوت و رابطه هر یک از دهستان‌ها از نظر حکمروایی خوب روستایی و سرمایه اجتماعی

با استفاده از روش تحلیل خوشه‌ای k ، دهستان زرینه‌رود از نظر حکمروایی خوب و با توجه به میانه مرکزی به سه گروه تقسیم شد؛ و یافته‌ها نشان داد، وضعیت حکمروایی خوب در این دهستان در سطح قابل قبولی قرار دارد. همچنین یافته‌های این آزمون در دهستان مرحمت‌آباد شمالی نیز نشان می‌دهد، وضعیت حکمروایی خوب در این دهستان در سطح قابل قبولی قرار ندارد. لازم به ذکر است که چون میانه مرکزی هر کدام از سطوح تحلیل خوشه‌ای در این دهستان پایین‌تر از میانه متوسط ۳ بود به همین جهت به سه سطح خیلی ضعیف، ضعیف و متوسط تقسیم شد. این تقسیم‌بندی با نظر اساتید دانشگاهی و خبرگان در این زمینه انجام شده است (جدول ۵).

جدول ۵- سطح‌بندی میزان حکمروایی خوب در محدوده مورد مطالعه

Table 5- Levels of good governance within the scope of the study

دهستان	خوشه‌بندی حکمروایی خوب	میزان حکمروایی خوب	فراوانی
زرینه‌رود	۲/۶۴ - ۳/۱۰	ضعیف	۴
	۳/۱۰ - ۳/۵۸	متوسط	۱۰۶
	۳/۵۸ - ۴/۰۴	بالا	۲۲
مرحمت‌آباد	۱/۸۸ - ۲/۱۷	خیلی ضعیف	۱۱
	۲/۱۷ - ۲/۴۷	ضعیف	۱۴
	۲/۴۷ - ۲/۷۶	متوسط	۱۱۳

همچنین جهت بررسی رابطه بین سرمایه اجتماعی با مولفه‌های حکمروایی خوب روستایی (مشارکت، قانمندی، پاسخگویی، مسئولیت‌پذیری، عدالت‌محوری، توافق‌جمعی، شفافیت، اثربخشی) در سطح دهستان‌های زرینه‌رود و مرحمت‌آباد شمالی از آزمون همبستگی اسپیرمن استفاده شده است. برای معنادار بودن رابطه بین متغیرها از طریق ضریب همبستگی اسپیرمن، اگر سطح معناداری آزمون (Sig) کم‌تر از ۵ درصد باشد، با ۹۵ درصد اطمینان می‌توان رابطه دو متغیر را ثابت نمود؛ بنابراین یافته‌های تحقیق نشان می‌دهد، در دهستان مرحمت‌آباد شمالی بین مولفه‌های سرمایه اجتماعی و مولفه‌های مشارکت، پاسخگویی، عدالت‌محوری، توافق‌جمعی و اثربخشی و کارایی رابطه مثبت و معناداری وجود دارد. همین‌طور در دهستان زرینه‌رود نیز بین سرمایه اجتماعی و مولفه‌های مشارکت، قانمندی، پاسخگویی، مسئولیت‌پذیری، عدالت‌محوری، توافق‌جمعی و اثربخشی رابطه معناداری وجود دارد (جدول ۶).

جدول ۶- بررسی معناداری بین مولفه‌های حکمروایی خوب و سرمایه اجتماعی

Table 6- A meaningful study between good governance and social capital

دهستان زرینه‌رود		دهستان مرحمت‌آباد شمالی		ابعاد
معناداری	همبستگی	معناداری	همبستگی	
۰/۰۲۶	۰/۱۹۰*	۰/۰۳۷	۰/۲۷۷*	مشارکت
۰/۰۰۰	۰/۳۳۸**	۰/۰۸۰	-۰/۱۵۲	قانمندی
۰/۰۰۰	۰/۴۹۱**	۰/۰۱۳	-۰/۲۱۵*	پاسخگویی
۰/۰۰۰	۰/۴۲۳**	۰/۳۸۷	-۰/۰۷۶	مسئولیت‌پذیری
۰/۰۰۰	۰/۲۵۷**	۰/۰۰۰	-۰/۵۲۶**	عدالت‌محوری
۰/۰۰۰	۰/۶۸۲**	۰/۰۰۰	۰/۳۱۲**	توافق‌جمعی
۰/۰۰۰	۰/۴۱۲**	۰/۰۵۴	-۰/۱۶۷	شفافیت
۰/۰۵۱	۰/۱۶۷	۰/۰۰۰	۰/۸۱۴**	اثربخشی و کارایی

علاوه بر این، در این قسمت نیز به بررسی معناداری بین سرمایه اجتماعی و مولفه‌های حکمروایی محلی روستایی در هر یک از روستاهای مورد مطالعه با استفاده از همبستگی اسپیرمن پرداخته شده است. همان‌طوری که جدول زیر نشان می‌دهد که بین مولفه‌های سرمایه اجتماعی با حکمروایی خوب روستایی در روستاهای قیچاق (۰/۷۹۱)، شعبانلو (۰/۷۹۱)، خزینه‌جدید (۰/۳۱۹)، آغداش (۰/۳۲۵)، دوه‌چی (۰/۵۳۰)، کوسالار سفلی (۰/۵۶۶)، امیرآباد (۰/۶۵۶)، جواد حصاری (۰/۹۱۲) و بکتاش (۰/۳۷۶) در سطح آلفای ۰/۰۵ رابطه مثبت و معناداری وجود دارد. ولی در سایر روستاهای (منصورآباد، خزینه‌قدیم، ابراهیم‌حصاری، ازون‌اوبه، قدرت‌کندی، تازه‌کند حاج حسن و یاریجان-علیا) این مولفه‌ها معنادار نمی‌باشند. علت این امر هم خشک شدن آب دریاچه ارومیه و کاهش راندمان تولیدات کشاورزی، کاهش اشتغال، درآمد، سرمایه‌گذاری و در نتیجه آن افزایش میزان مهاجرت مردم این روستاها به شهر بوده است. چنانچه در سال‌های اخیر از جمعیت جوان این روستاها بشدت کاسته شده و مهاجرت فصلی در این

سکونتگاه‌ها بشدت رواج پیدا کرده است. همین عامل منجر به کاهش سطح سرمایه اجتماعی در بین مردم و عدم مشارکت و همکاری مردم با مدیران محلی و عدم اعتماد به آنان در مسائل مربوط به روستا شده است (جدول ۷).

جدول ۷- رابطه بین سرمایه اجتماعی با حکمروایی خوب در روستاهای نمونه

Table 7- The Relationship Between Social Capital with Good Governance in Sample Villages

دهستان زرينه رود			دهستان مرحمت آباد شمالي		
معناداری	همبستگی	روستای نمونه	معناداری	همبستگی	روستای نمونه
۰/۱۰۷	۰/۴۵۰	قدرت کندي	۰/۰۲۰	۰/۷۹۱*	قچچاق
۰/۶۶۰	۰/۱۷۱	تازه کند	۰	-۱	منصورآباد
۰/۰۱۹	۰/۵۳۰*	دوه چی	۰/۷۰۴	۰/۰۹۳	ابراهیم حصارى
۰/۰۱۴	۰/۵۶۶*	کوسالار سفلی	۰/۰۱۴	۰/۳۱۹*	خزینة جدید
۰/۰۰۲	۰/۶۵۶*	امیرآباد	۰/۰۶۱	-۰/۹۹۵	خزینة قدیم
۰/۲۶۵	-۰/۹۱۵	یاریجان علیا	۰/۰۲۰	۰/۷۹۱*	شعبانلو
۰/۰۳۱	۰/۹۱۲*	جوادحصاری	۰/۲۲۵	-۰/۱۳۰	اوزون اویا
۰/۰۰۳	۰/۳۷۶*	بکتاش	۰/۰۱۲	۰/۳۲۵*	آغداش

(*معناداری در سطح ۰/۰۵ درصد)

در این قسمت از تحقیق نیز به بررسی رابطه بین سرمایه اجتماعی با حکمروایی خوب روستایی در سطح دهستان‌های زرينه رود و مرحمت آباد شمالي پرداخته شده است. برای معنادار بودن رابطه بین متغیرها از طریق ضریب همبستگی اسپیرمن، اگر سطح معناداری آزمون (sig) کم تر از ۵ درصد باشد، با ۹۵ درصد اطمینان می توان رابطه دو متغیر را ثابت نمود؛ بنابراین یافته‌های تحقیق نشان می دهد، در دهستان مرحمت آباد شمالي بین مولفه‌های سرمایه اجتماعی و مدیریت روستایی با مقدار همبستگی ۰/۳۱۲ در سطح ۰/۰۵ آلفا رابطه مثبت و معناداری وجود دارد. ولی در دهستان زرينه رود نیز بین مولفه‌های سرمایه اجتماعی و حکمروایی خوب روستایی با مقدار همبستگی ۰/۵۰۵ در سطح آلفای ۰/۰۱ درصد رابطه مثبت و معناداری وجود دارد و سطح همبستگی در این دهستان بالاتر از دهستان دیگر است. چنانچه علت آن، فعالیت مفید و موثر مدیران روستایی در دهستان زرينه رود می باشد. به طوری که این دهستان به دلیل همجواری به رودخانه زرينه رود و تامین آب کشاورزی در وضعیت اقتصادی بهتری قرار دارد و مردم با مشارکت مدیران روستایی اقدام به مکانیزه کردن اراضی نموده اند و همچنین در بسیاری از روستاها، اقدام به متنوع سازی اقتصاد روستایی و اجرای بسیاری از طرح های عمرانی و خدماتی نموده اند که همین عوامل موجب افزایش میزان مشارکت مردم در اداره روستاها و در نتیجه حکمروایی خوب روستایی در این دهستان شده است (جدول ۸).

جدول ۸- سنجش رابطه بین سرمایه اجتماعی و حکمروایی خوب روستایی در دهستان‌های مورد مطالعه

Table 8- Measurement of the relationship between social capital and good rural governance in the studied districts

زیرنه رود		مرحمت‌آباد شمالی		همبستگی اسپیرمن	متغیر
حکمروایی خوب روستایی	سرمایه اجتماعی	حکمروایی خوب روستایی	سرمایه اجتماعی		
۱	۰/۵۰۵**	۰/۳۱۲**	۱	ارزش همبستگی	سرمایه اجتماعی
۰	۰/۰۰۰	۰/۰۰۰	۰	سطح معناداری	
۰/۵۰۵**	۱	۱	۰/۳۱۲**	ارزش همبستگی	حکمروایی خوب روستایی
۰/۰۰۰	۰	۰	۰/۰۰۰	سطح معناداری	

(**) معناداری همبستگی در سطح ۰/۰۱

سنجش ابعاد سرمایه اجتماعی

الف) اثرات سرمایه اجتماعی در تحقق حکمروایی خوب روستایی در دهستان زیرنه رود پس از ورود متغیرهای مستقل ابعاد سرمایه اجتماعی در تحقق حکمروایی خوب روستایی در دهستان زیرنه رود مشخص گردید که متغیرهای مشارکت، انسجام، اعتماد و شبکه به‌طور معنی‌داری ۶۰ درصد از مقدار کل تغییرات حکمروایی خوب روستایی را تبیین می‌کنند (جدول ۹).

جدول ۹- نتایج آزمون F در تحلیل رگرسیون متغیرهای تبیین کننده حکمروایی خوب روستایی

Table 9- F test results in regression analysis of variables explaining good rural governance

سطح معنی‌داری	F	میانگین مربعات	درجه آزادی	مجموع مربعات	
۰/۰۲	۵/۷۶	۱۹/۸۲	۴	۱۹/۸۲	رگرسیون
		۳/۴۴	۱۲۸	۱۶۵/۱۴	باقی‌مانده
			۱۳۲	۱۸۴/۹۷	کل
R=۰/۷۷		R ² = ۰/۶۰		Adjusted R Square= ۰/۵۹	

اثرات مولفه‌های سرمایه اجتماعی در تحقیق حکمروایی روستایی در دهستان زیرنه رود بر اساس آزمون رگرسیون متفاوت می‌باشد. همان‌طوری که (جدول ۱۰) نشان می‌دهد، مولفه مشارکت با مقدار بتای ۰/۳۸ بیش‌ترین تاثیر را در این زمینه در دهستان زیرنه رود داشته و مولفه شبکه‌های اجتماعی با مقدار بتای ۰/۱۱ کم‌ترین تاثیر را به خود اختصاص داده است.

جدول ۱۰- ضرایب رگرسیون متغیرهای تأثیرگذار بر حکمروایی خوب روستایی در زرینه رود

Table 10- Regression coefficients of variables affecting good rural governance in Zarrinehroud

سطح معنی داری	t	ضرایب استاندارد نشده		مقدار ثابت
		Beta	Std.Error	
۰/۰۰	-۲/۷۱	-	۰/۰۷	-۰/۱۸
۰/۰۰	۵/۳۷	۰/۳۸	۰/۰۷	۰/۳۸
۰/۰۰	۳/۲۳	۰/۲۵	۰/۰۷	۰/۲۵
۰/۰۰	۴/۷۲	۰/۲۳	۰/۰۵	۰/۲۷
۰/۰۵	۲/۹۹	۰/۱۱	۰/۰۳	۰/۰۸

ب) اثرات سرمایه اجتماعی در تحقق حکمروایی خوب روستایی در دهستان مرحمت آباد شمالی پس ورود متغیرهای مستقل ابعاد سرمایه اجتماعی در تحقق حکمروایی خوب روستایی در مرحمت آباد شمالی مشخص گردید که متغیرهای مشارکت، انسجام، اعتماد و شبکه به طور معنی داری ۱۱ درصد از مقدار کل تغییرات حکمروایی خوب روستایی را در دهستان مرحمت آباد شمالی تبیین می کنند (جدول ۱۱).

جدول ۱۱- نتایج آزمون F در تحلیل رگرسیون متغیرهای تأثیرگذار بر حکمروایی خوب روستایی

Table 11- F test results in regression analysis of variables affecting good rural governance

سطح معنی داری	F	میانگین مربعات	درجه آزادی	مجموع مربعات	
۰/۰۳	۴/۳۳	۰/۰۹۳	۴	۰/۳۷۲	رگرسیون
		۰/۰۲۲	۱۳۴	۲/۸۶	باقی مانده
			۱۳۸	۳/۲۳۲	کل
R=۰/۳۳۹		R2= ۰/۱۱۵		Adjusted R Square= ۰/۰۸۹	

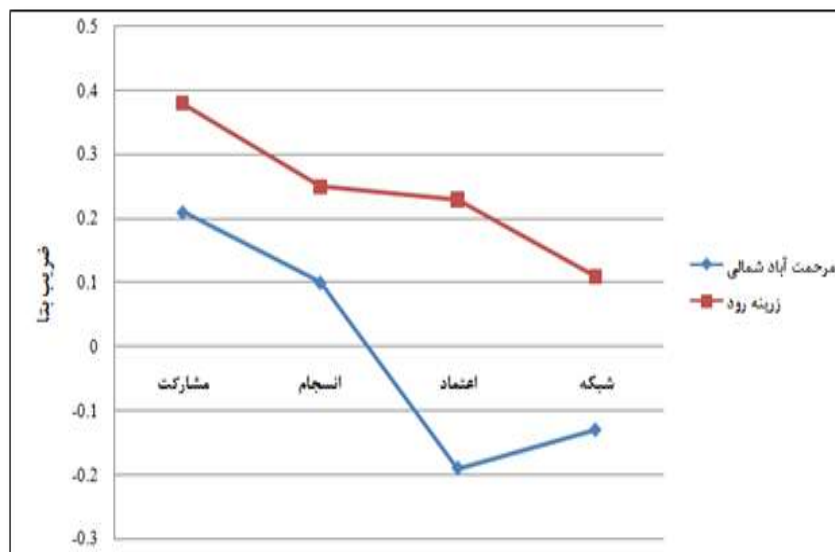
در زمینه تأثیر سرمایه های اجتماعی در حکمروایی خوب روستایی در دهستان مرحمت آباد شمالی یافته ها نشان داد، مولفه مشارکت با مقدار بتای ۰/۲۱ بیشترین درصد را به خود اختصاص داده و مولفه اعتماد با مقدار بتای ۰/۱۹ - کمترین تأثیر را در زمینه حکمروایی خوب در دهستان مرحمت آباد شمالی داشته است.

جدول ۱۲- ضرایب متغیرهای تأثیرگذار بر حکمروایی خوب روستایی در مرحمت آباد شمالی

Table 12- The coefficients of the variables affecting the good rural governance in the Marhamat Abad Shomali

سطح معنی داری	T	ضرایب استاندارد تبیین نشده			
		Beta	Std.Error		
۰/۰۰	۹/۴۳	-	۰/۲۵۶	۲/۴۱	مقدار ثابت
۰/۰۲	۲/۵۸	۰/۲۱	۰/۰۳۰	۰/۰۷۸	مشارکت
۰/۲۲	۱/۲۲	۰/۱۰	۰/۰۱۹	۰/۰۲۳	انسجام
۰/۰۲۷	-۲/۲۳	-۰/۱۹	۰/۰۴۵	-۰/۱۰۲	اعتماد
۰/۰۱۱	-۱/۵۷	-۰/۱۳	۰/۰۶۰	۰/۰۹۴	شبکه

به طوری کلی با توجه به تجزیه و تحلیل داده‌ها و اطلاعات می‌توان گفت که سرمایه‌های اجتماعی در دهستان زرینه‌رود نسبت به دهستان مرحمت‌آباد شمالی در سطح بالایی قرار دارد. به طوری که این عامل منجر به وقوع حکمروایی خوب در این دهستان شده است. علت این امر که دهستان زرینه‌رود در سطح بالای از حکمروایی قرار دارد هم از لحاظ طبیعی می‌توان توجیه کرد هم از لحاظ اجتماعی و اقتصادی. به لحاظ طبیعی همان طوری که از (شکل ۴) مشخص شده است، دهستان مرحمت‌آباد شمالی از لحاظ منبع آبی دائمی برای کشاورزی و شرب با مشکل مواجه هست و علاوه بر این، این دهستان در حاشیه دریاچه ارومیه قرار گرفته و تأثیرات منفی زیادی از کاهش آب دریاچه ارومیه (مانند کاهش سطح راندمان تولیدات، افزایش میزان شوری اراضی، کاهش میزان باغات و قلمستان‌ها براساس آمار (۱۳۹۲) کشاورزی، افزایش میزان مهاجرت‌های فصلی و دائمی نسبت به دهستان زرینه‌رود و غیره) پذیرفته است و این امر کاهش اشتغال، درآمد، سرمایه‌گذاری، کاهش میزان مشارکت، امنیت اجتماعی و افزایش میزان مهاجرت‌های جوانان روستایی در پی داشته است. در حالی که در دهستان زرینه‌رود این اثرات بنابه اظهارات مردم محلی و اعلام ستاد احیایی دریاچه ارومیه کم‌تر می‌باشد. همچنین دهستان زرینه‌رود در حاشیه یکی از پرآب‌ترین رودخانه‌های جنوب استان آذربایجان غربی یعنی زرینه‌رود (جغاتوچای) قرار گرفته است و از لحاظ آب شرب و کشاورزی مردم این دهستان هیچ کمبودی ندارند و طبق اعلام جهاد کشاورزی میاندوآب بیش‌ترین میزان اراضی کشاورزی آبی در این دهستان قرار دارد. در حالی که دهستان زرینه‌رود فاقد چنین منبع آبی می‌باشد و آب کشاورزی این دهستان بیش‌تر از چاه‌ها و آب نهرهای فصلی و موقتی تامین می‌شود. این مسائل از لحاظ اقتصادی موجب شده که میزان درآمد، اشتغال و سرمایه‌گذاری در سطح این دهستان بیش‌تر باشد که نتیجه آن افزایش میزان مشارکت روستاییان با مدیران روستایی، انسجام و امنیت اجتماعی در سطح روستاها با این‌که در این دهستان اقلیت‌های سنی، کرد، اهل حق و شیعه زندگی می‌کنند و در نتیجه کاهش میزان مهاجرت‌ها در این دهستان نسبت به دهستان مرحمت‌آباد شمالی می‌باشد.



شکل ۴: تاثیر سرمایه‌های اجتماعی در حکمروایی محلی

Figure 4: The impact of social capital on local governance

نتیجه‌گیری

مسئله این پژوهش بررسی اثرات سرمایه اجتماعی در تحقق حکمروایی خوب‌روستایی بود که در بخش ادبیات نظری و تمام نظریه‌های ذکر شده به‌عنوان دانش نظری و تحقیقات گذشته به‌عنوان دانش تجربی بر این نکته تأکید شده بود که سرمایه اجتماعی بالا از الزامات حکمرانی خوب روستایی است. در بعد نظری با افزایش سرمایه اجتماعی در جامعه و بالا رفتن اعتماد اجتماعی و مشارکت مدنی مردم، همکاری و تعامل دولت و مردم افزایش می‌یابد و تناسب اقتدار دولت و جامعه مدنی با تمرکززدایی از قدرت ایجاد خواهد شد. سرمایه اجتماعی به مشارکت فعال مردم در سیاست منجر می‌شود. این فرصت را برای روستاییان فراهم می‌کند که در تصمیم‌گیری‌ها مشارکت فعالی داشته باشند. کنش‌های جمعی به راحتی به نتیجه منجر گردد. علاوه بر این، با افزایش اعتماد اجتماعی و مشارکت اجتماعی روستاییان، هزینه‌های اجرای قوانین و سیاست‌های حکومت کاهش می‌یابد. بدین نحو که با افزایش سرمایه اجتماعی و تعامل دولت و مردم در پروژه‌های مشترک، فضیلت مدنی در بین مردم نهادینه شده و به بهبود حکمرانی خوب روستایی کمک می‌کند.

در همین راستا نتایج حاصل از یافته‌های تحلیلی تحقیق نشان داد که، وضعیت حکمروایی خوب در دهستان زرينه‌رود نسبت به دهستان مرحمت‌آباد شمالی در سطح بالاتری قرار دارد و رابطه این دو شاخص در هر دو دهستان مورد مطالعه معنادار بوده است. ولی سطح همبستگی در دهستان زرينه‌رود بالاتر از دهستان دیگر است. علت آن هم عملکرد مفید و موثر مدیران روستایی در زمینه توسعه کشاورزی مکانیزه، توسعه گردشگری در حاشیه رودخانه زرينه‌رود، متنوع‌سازی اقتصاد روستایی، مشارکت دادن مردم در فرآیند تصمیم‌گیری و اجرای طرح‌های مختلف، اجرای طرح‌های عمرانی متفاوت و غیره بوده است. همچنین رابطه بین این دو شاخص در سطح روستاهای

نمونه نیز بیانگر رابطه مثبت و معنادار در روستاهای قیچاق (۰/۷۹۱)، شعبانلو (۰/۷۹۱)، خزینه جدید (۰/۳۱۹)، آغداش (۰/۳۲۵)، دوهچی (۰/۵۳۰)، کوسالار سفلی (۰/۵۶۶)، امیرآباد (۰/۶۵۶)، جواد حصاری (۰/۹۱۲) و بکتاش (۰/۳۷۶) در سطح آلفای ۰/۰۵ می باشد. ولی در سایر روستاهای (منصورآباد، خزینه قدیم، ابراهیم حصاری، ازون اوبه، قدرت کندی، تازه کند حاج حسن و یاریجان علیا) این مولفه ها معنادار نمی باشند. علت این امر هم خشک شدن آب دریاچه ارومیه و کاهش راندمان تولیدات کشاورزی، کاهش اشتغال، درآمد، سرمایه گذاری و در نتیجه آن افزایش میزان مهاجرت مردم این روستاها به شهر بوده است. چنانچه در سال های اخیر از جمعیت جوان این روستاها بشدت کاسته شده و مهاجرت فصلی در این سکونتگاه ها بشدت رواج پیدا کرده است. همین عامل منجر به کاهش سطح سرمایه اجتماعی در بین مردم و عدم مشارکت و همکاری مردم با مدیران محلی و عدم اعتماد به آنان در مسائل مربوط به روستا شده است.

از جمله مهم ترین عوامل افزایش سطح سرمایه اجتماعی و در نتیجه آن تحقق حکمروایی خوب روستایی در دهستان زرینه رود، عوامل مساعد طبیعی، اجتماعی و اقتصادی است. از لحاظ طبیعی این دهستان در فاصله دورتری نسبت به دریاچه ارومیه قرار دارد و طبق مشاهدات میدانی و مصاحبه و آمار ستاد احیای دریاچه ارومیه اثرات مخرب کم تری از خشک شدن دریاچه پذیرا شده است. همچنین در حاشیه یکی از پر آب ترین رودخانه های جنوب استان آذربایجان غربی یعنی زرینه رود (جغاتو) قرار گرفته است و از لحاظ آب شرب و کشاورزی مردم این دهستان هیچ کمبودی ندارند. همین عوامل منجر به افزایش میزان درآمد و اشتغال و به طور کلی افزایش پایداری اقتصادی و افزایش میزان مشارکت، انسجام اجتماعی، شبکه های اجتماعی، اعتماد اجتماعی و امنیت اجتماعی (با وجود اقلیت های سنی، کرد، اهل حق) و بالاخره گسترش سرمایه اجتماعی و نتیجه این عوامل تحقق حکمروایی خوب روستایی در دهستان زرینه رود می باشد. ولی دهستان مرحمت آباد شمالی از لحاظ منبع آبی دائمی برای کشاورزی و شرب با مشکل مواجه هست و علاوه بر این، این دهستان در حاشیه دریاچه ارومیه قرار گرفته و تاثیرات منفی زیادی از کاهش آب دریاچه ارومیه (مانند کاهش سطح راندمان تولیدات، افزایش میزان شوری اراضی، کاهش میزان باغات و قلمستان ها براساس آمار ۱۳۹۲ کشاورزی، افزایش میزان مهاجرت های فصلی و دائمی نسبت به دهستان زرینه رود و غیره) پذیرفته است و این امر کاهش اشتغال، درآمد، سرمایه گذاری، کاهش میزان مشارکت، امنیت اجتماعی و افزایش میزان مهاجرت های جوانان روستایی در پی داشته است و در کنار این عوامل عملکرد غیر قابل قبول مدیران روستایی منجر کاهش سرمایه اجتماعی و مشارکت اندک مردم در حکمروایی خوب روستایی در این دهستان شده است.

References

- Abdollahi, A., Valaei, M., Anvari, A., (2013), "Assessment of the impact of social capital on reducing rural poverty. Case of Ghapchagh Village", *Journal of Space Economics and Rural Development*, 2 (4): 152-133. [In Persian].
- Abrahamzadeh, I., Zare, M., Isma'il Zadeh, H., (2011), "The study of the role and importance of social capital in the dynamics of urban economics, with an emphasis on good urban governance", Case study of metropolitan Zahedan, First urban economic conference in Mashhad, Ferdowsi University of Mashhad: 2 and 3 December 2011. [In Persian].
- Alini, M., Ghaffari, G. R., Zahiri, A., (2015), "The fundamental principles of social capital and its relationship to good governance", *Journal of Political Science (BA)*, 17 (67): 133-166. [In Persian].
- Araei, V., (2010), "*Good Governance as the Purpose of Monitoring and Evaluation*", Research Report of the Research and Planning Center of the National Inspectorate, 2 (6): 1-6. [In Persian].
- Azami, H., Hosseini, S. J., Alamdar, I., (2013), "Analysis of the role of social capital in urban good governance", The 5th Conference on Urban Planning and Management, Mashhad: 5 May, 2013. [In Persian].
- Badri, S. A., Ghadiri Masoom, M., Farhadi, S., Eskandari, H., (2011), "A Comparative study of rural management of Iran and China with a governor's approach", *Journal of Village and Development*, 14 (3): 69-91. [In Persian].
- Beer, A., (2014), "Leadership and the governance of rural communities", *Journal of Rural Studies*, 34 (2014): 254-262.
- Cheshire, L., Higgins, V., Lawrence, G., (2007), "*Rural governing*", international perspectives. New York: Routledge.
- Dadvar Khani, F., Salmani, M., Farhadi, S., Zare, Z., (2011), "Good governance is a strategy for reducing poverty", *Journal of New Attitudes in Human Geography*, 3 (4): 103-120. [In Persian].
- Darban Astane, A. R., Rezvani, M. R., (2012), "Explaining effective factors on rural governance in local governments, Case study of Qazvin county", *Journal of Urban Management*, 10 (29): 179-197. [In Persian].
- Douglas, D. J. A., (2004), "The restructuring of local government in rural regions: A rural development perspective", *Journal of Rural Studies*, 21 (2): 231-246.
- Ebrahimzadeh, I., Asadiyan, M., (2013), "Analysis and evaluation of the level of realization of good urban governance in Iran", Case Study, Kashmar City", *Journal of Geography and Urban and Regional Development*, 3 (6): 17-29. [In Persian].
- Elmenofi, G., El Bilali, H., Berjan, S., (2014), "Governance of rural development in Egypt", *Journal of Annals of Agricultural Science*, 59 (2): 285-296.
- Faraji Sabokbar, H. A., Bayat, N., Qasabi, M. J., (2013), "Understanding the causes of inefficiency of rural management from the viewpoints of local people", *Journal of Rural Research and Planning*, 3: 280-257. [In Persian].
- Findlay, T., (2014), "Social capital and local governance regimes: Early childhood development roundtables in British Columbia", *The Innovation Journal: The Public Sector Innovation Journal*, 19 (1): 2-18.
- Firoozi, M. A., Alizadeh, H., (2017), "An analysis and forecast of urban governance approach in managing the ahwaz urban", *Journal of Geographical Space*, 16 (58): 284-265.

-
- Grootart, C., (2001), "*Social capital. In: uslaner, E. M., The missing Link, In social capital and participation in everyday Life*", London: Routledge.
 - Gulumser, A. A., Baycan Levent, T., Nijkamp, P., Poot, H. J., (2010), "The role of local and newcomer entrepreneurs in rural development: a comparative meta-analytic study", research memorandum 2012-1, Faculty of economics and business administration, vrije Universiteit Amsterdam.
 - Habibpour, K., Safari Shali, R., (2011), "Reflection of the experience of rural modernity in Iran (Case Study: Central Iran's Villages)", *Journal of Social Welfare*, 11 (41): 37-7. [In Persian].
 - Haji Alizadeh, J., Mousavi, Ch., Zarafshan, A., (2017), "An analysis of the correlation between urban governance pattern and citizen participation rate (Case study: Shiraz city)", *Journal of Geographical Space*, 16 (54): 260-237.
 - Huhe, N., Chen, J., Tanga, M., (2015), "Social trust and grassroots governance in rural China", *Journal of Social Science Research*, 53: 351-363.
 - Kardos, M., (2012), "The reflection of good governance in sustainable development strategies", 8th International Strategic Management Conference, Procedia, *Social and Behavioral Sciences*, 58: 1166-1173.
 - Kawachi, I., Subramanian, S. V., Kim, D., (2008), "Social capital and health", Springer, New York.
 - Kazemian, G. R., (2007), "Income on urban governance pattern", *Journal of Urban Planning*, 19- 20: 5-7. [In Persian].
 - Mafunisia, M., (2004), "The role of civil society in promoting good governance in the Republic of South Africa", *International Review of Administrative Sciences*, 70 (3): 489-496.
 - Meshkini, Ab., Pourmoussa, S. M., Mouzen, S., (2013), "Assessment of the neighborhood management pattern based on desirable urban governance indicators case study: Evin District, Tehran", *Journal of Urban Studies*, 6: 42-31. [In Persian].
 - Mukalla. A., Sakariyauc, O. B., Daudai, C. K., Paikou, I., Zubairu, M., (2012), "Social capital and poverty reduction in Nigeria: A Case study of Minna Metropolis", *International Journal of Business and Social Science*, 3 (12): 229-236.
 - Noghani, M., Razavizadeh, N., (2013), "Social capital and health: a return to social and sociological traditions", *Journal of Research & Health Social Development & Health Promotion Research Center*, 3 (1): 286-295
 - Ozmete, E., (2011), "Understanding of social capital with ecosystem approach, international", *Journal of Academic Research*, 3 (3): 333-339.
 - Pour Mohammadi, M. R., Hosseinzadeh Dalier, K., Pieri, I., (2011), "Urban good governance on the basis of Social capital: The test of institutional order - communication space and non-economic activity", *Journal of Geographical Studies in Arid Zones*, 1 (1): 52-35. [In Persian].
 - Putnam, R., (1994), "*Making democracy work in Italy, Princeton*", Princeton University Press: New yourk.
 - Putnam, R., (2002), "*Democracies in flux: The evolution of Social capital in contemporary Society*", Oxford: Oxford University Press.
 - Rahnamaei, M. T., Keshavarz, M., (2010), "Study of the good governance pattern and the role of government in managing and managing the affairs of cities in Iran", *Journal of Geography and Regional Planning*, 1 (1): 53-23. [In Persian].

- Rezazadeh, R., Selseleh, A., (2013), "The study of the relationship between social capital and development planning of the basis of the neighborhood," *Journal of Urban Management*, 32: 100-81. [In Persian].
- Ritter, T., (2013), "*Social Capital as a determinant for Good Governance—An empirical analysis of the 27 EU Member States*", in Proceedings from the 2013 EGPA Annual Conference, Edinburgh, Scotland, UK, 11–13 September 2013.
- Roknaddin Eftekhari, A. R., Azimi Amoli, J., PourTaheri, M., Ahmadipour, Z., (2011), "Explaining the good governance approach and sustainable development of rural areas in Mazandaran Provinces", *Journal of Rural Studies*, 2 (8): 1-34. [In Persian].
- Roknaddin Eftekhari, A. R., Azimi Amoli, J., PourTaheri, M., Ahmadipour, Z., (2012), "Providing a good pattern of good rural governance in Iran", *Journal of Geopolitics*, 8 (2): 28-1. [In Persian].
- Romeyni, A., Anabestani, A. A., Valaei, M., (2015), "An analysis of the impact of social capital on the sustainable development of rural village of the West rumshghan of village - Kuhdasht County", *Journal of Geographical Space*, 15 (52): 115-97. [In Persian].
- Ronald W., Johnson, Henry, P. Minis, J., (2007), "*Toward democratic decentralization: approaches to promoting good governance*", Research Triangle Institute, Washington.
- Sadashiva, M., (2008), "Effects of civil society on urban planning and governance in Mysore, India", PhD thesis, Technical university of Dortmund, Faculty of Social Sciences.
- Sae'i, A., Kabiri, A., Kasraei, M. S., Sadeghi, H., (2011), "Social capital and good governance: An interdisciplinary fuzzy analysis from 2000 to 2008", *Journal of Social Issues of Iran*, 2 (2): 63-94. [In Persian].
- Salehi, R., Nemati, M., Amanpour, S., (2014), "The study of the mechanism of influencing the social capital indices in a desirable urban governance case: Nasim Shahr City", *Journal of Spatial Planning (Geography)*, 4 (1): 24-1. [In Persian].
- Statistics Center of Iran., (2011), "*Census of haste and housing in 2011*", *Miandoab county*", Tehran, Statistics Center of Iran. [In Persian].
- Suzuki, E., Takao, S., Subramanian, S. V., Komatsu, H., Doi. H., Kawachi, I., (2010), "Does low work place social capital have detrimental effect on worker's health?", *Journal of Social science and Medicine*, 70: 367-1372.